

SÈCHE-MAINS JEDY



CSMJ - CSMJB

Version originale

SOMMAIRE

1. PRÉSENTATION

- 1.1 Informations
- 1.2 Description des symboles
- 1.3 Droits d'auteur
- 1.4 Déclaration de conformité
- 1.5 Garantie

2. SÉCURITÉ

- 2.1 Généralités
- 2.2 Utilisation conforme
- 2.3 Consignes de sécurité lors de l'usage de l'appareil

3. TRANSPORT, EMBALLAGE ET STOCKAGE

- 3.1 Inspection à la suite du transport
- 3.2 Emballage
- 3.3 Stockage

4. CARACTÉRISTIQUES DU MATÉRIEL

5. INSTALLATION ET UTILISATION

- 5.1 Consignes de sécurité
- 5.2 Utilisation

6. NETTOYAGE ET MAINTENANCE

- 6.1 Consignes de sécurité
- 6.2 Nettoyage
- 6.3 Consignes de sécurité relatives à la maintenance

7. IRRÉGULARITÉS DE FONCTIONNEMENT

1. PRÉSENTATION

1.1 Informations

Cette notice d'utilisation sert d'information à tous ses utilisateurs. Elle décrit l'installation et la manipulation de l'appareil. Les consignes de sécurité et les connaissances techniques de l'appareil sont détaillées dans cette notice. Elles sont des conditions indispensables à une bonne utilisation du matériel professionnel. Chaque utilisateur doit respecter scrupuleusement toutes les consignes d'utilisation. Cette notice d'utilisation doit être conservée à côté du produit pour un usage adéquat et une accession aux consignes en permanence pour chaque utilisateur.

1.2 Description des symboles

Les informations, les conseils d'utilisation et les consignes de sécurité sont représentés par des symboles. Il est indispensable de respecter ces consignes afin d'éviter des dommages matériels et corporels.

AVERTISSEMENT

Ce symbole signifie qu'il existe un danger pouvant entraîner des blessures. Concentration et prudence sont impératives pour exploiter cet appareil.

DANGER ELECTRIQUE

Cela signifie qu'il existe un danger lié au courant électrique. Le non-respect des consignes peut entraîner des risques de blessures et de mort.

ATTENTION

Ce symbole est utilisé pour indiquer que le non-respect de la consigne peut entraîner une panne ou la destruction de l'appareil.

REMARQUE

Ce symbole indique les bonnes pratiques et les conseils qui doivent être appliqués pour une utilisation efficace de l'appareil.

REMARQUE

La lecture de cette notice d'utilisation est impérative avant la mise en service de l'appareil. Nous n'acceptons aucune responsabilité en cas de dommage et de pannes résultant du non-respect de la notice d'utilisation. La société Casselin se réserve le droit d'apporter toutes modifications qu'elles soient de caractères techniques, informatives et marketing sur notre produit sans préavis.

1.3 Droits d'auteur

La notice d'utilisation est protégée par la loi sur les droits d'auteur. Les reproductions de tous types et de toutes formes – même partielles – ainsi que l'exploitation et/ou la transmission de son contenu ne sont pas permises sans notre autorisation. Toute violation de ces dispositions ouvre droit à des dommages et intérêts. Les autres droits demeurent réservés.

1.4 Déclaration de conformité

L'appareil correspond aux normes et directives actuelles de l'Union européenne. Nous l'attestons dans la déclaration de conformité CE.

Les consignes indiquées sur cette notice d'utilisation ont été établies en tenant compte des prescriptions en vigueur, du développement technique actuel, de nos connaissances et expérience. Toutes les traductions ont été établies avec professionnalisme. Cependant, nous déclinons toute responsabilité en cas d'erreur de traduction. La version française ci-jointe fait foi.

2. SÉCURITÉ

Les consignes de sécurité servent à écarter les dangers. Elles sont mentionnées dans les chapitres individuels et sont caractérisées par des symboles. Leur respect garantit une protection optimale contre les risques et permet un fonctionnement idéal de l'appareil. Les consignes de sécurité doivent être disponibles et lisibles sur les appareils.

2.1 Principes

Les consignes de sécurité sont établies pour éviter les erreurs, les usages dangereux et les pannes. Par conséquent, l'appareil ne doit être ni transformé, ni servir à une utilisation inappropriée. L'appareil est conçu d'après des règles techniques élaborées actuellement. Cette notice doit être impérativement conservée. L'appareil doit être utilisé dans des locaux prévus à cet effet et uniquement par une personne responsable ayant connaissance du fonctionnement de l'appareil.

2.2 Utilisation conforme

Le fonctionnement de l'appareil et la sécurité d'utilisation ne sont garantis qu'en cas d'un usage normal et conforme de celui-ci. Le montage et les interventions techniques doivent être effectués par des professionnels.

ATTENTION

Toute autre utilisation est considérée comme non conforme. Toute accusation liée à une utilisation non conforme de l'appareil n'est pas recevable et sera caduque. Une utilisation conforme correspond à une utilisation décrite dans cette notice d'utilisation. Une utilisation conforme correspond au respect des règles de sécurité, d'hygiène, de nettoyage et de maintenance.

2.3 Consignes de sécurité lors de l'usage de l'appareil

Les indications afférentes à la sécurité du travail se réfèrent aux ordonnances de l'Union européenne valables au moment de la fabrication de l'appareil. Pour un usage commercial de l'appareil, l'exploitant s'engage, durant toute la durée de son utilisation, à constater la conformité des mesures citées en matière de sécurité du travail avec l'état actuel de l'arsenal de conseils et à respecter les nouvelles prescriptions. Pour les pays hors UE, les lois et dispositions du pays doivent être respectées. Toutes les dispositions de protection de l'environnement doivent être également respectées.

ATTENTION

L'appareil doit être manipulé par des personnes aux moyens physiques et intellectuels suffisants. Les personnes ayant des moyens physiques et intellectuels limités doivent être encadrées pour utiliser cet appareil. Usage interdit aux enfants et personnes mineurs (exceptions faites dans un encadrement légal prévu par la loi)

En cas d'utilisation de l'appareil par une tierce personne, la notice d'utilisation doit être disponible avant tout usage. Tout nouvel utilisateur doit avoir lu la notice d'utilisation.

L'appareil ne doit être utilisé que dans des locaux prévus à cet effet.

3. TRANSPORT, EMBALLAGE ET STOCKAGE

3.1 Inspection à la suite du transport

La vérification d'absence de dommage et de l'intégralité de l'appareil doit être effectuée à réception du colis. En cas d'identification de dommages dus au transport, refuser ou accepter le produit livré uniquement sous réserve *. Une réclamation détaillant les défauts constatés devra par la suite être réalisée. La perception de dommages n'est possible qu'en cas de réclamation formulée dans les délais prévus soit 24-48 heures au maximum.

* écrite sur les bons papiers ou numérique de livraison du transporteur.

3.2 Emballage

L'emballage de l'appareil doit être conservé en cas de déménagement, ou pour un retour au service après-vente. L'emballage intérieur et extérieur devra être intégralement retiré avant utilisation de l'appareil. Les normes en vigueur dans votre pays concernant la protection de l'environnement doivent impérativement être respectées avant destruction de l'emballage.

3.3. Stockage

ATTENTION

La conservation de l'appareil en stock peut se faire mais uniquement dans son emballage d'origine fermé. Le stockage peut être effectué en respectant ces conditions :

- Stockage dans un local sec et non humide
- A l'abri du soleil
- Contrôle du stock supérieur à 2 mois (état général de l'appareil et tous les éléments le constituant)
- Pas de secousse du matériel
- Stockage en local fermé et non extérieur.

4. CARACTÉRISTIQUES DU MATÉRIEL

* Sous réserve de modifications

Modèle	CSMJ	CSMJB
Niveau sonore	78 dB	78 dB
Données électrique	1400 W / 230 V	1400 W / 230 V
Vitesse de l'air	110 m/s	110 m/s
Temps de séchage	5-10 secondes	5-10 secondes
Dimensions	L 300 x P 250 x H 680 mm	L 300 x P 250 x H 680 mm
Poids	8,6 Kg	8,6 Kg

5. INSTALLATION ET UTILISATION

5.1 Consignes de sécurité

⚠ DANGER ELECTRIQUE

Risque lié au courant électrique !

- Aucun contact avec des sources de chaleur ne doit avoir lieu avec le cordon électrique.
- Le cordon ne doit pas pendre du bord d'une table ou d'un comptoir.
- L'appareil doit être branché de façon adéquate et conforme aux réglementations en vigueur.

⚠ AVERTISSEMENT

En fonctionnant, l'appareil peut atteindre des températures élevées. Pour éviter les brûlures et les accidents, ne pas utiliser l'appareil en dysfonctionnement, et ne pas utiliser des pièces détachées qui ne pas d'origines.

⚠ DANGER ELECTRIQUE

Risque lié au courant électrique !

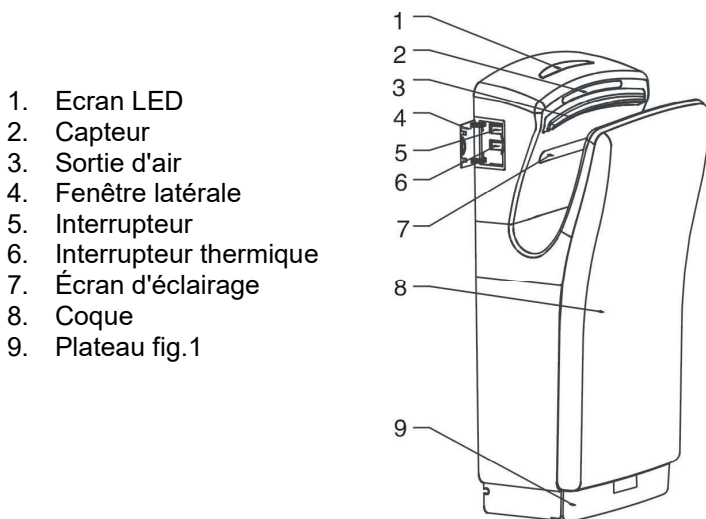
En cas de mauvaise installation, l'appareil peut être dangereux et causer des blessures. Avant toute installation, vérifier les données du réseau électrique. Brancher l'appareil uniquement lorsqu'il y a conformité. L'appareil doit être déballé et vérifié entièrement avant le branchement par un professionnel.

5.2 Utilisation

⚠ AVERTISSEMENT

La mise en place de l'installation de l'appareil et la maintenance doivent être effectuées uniquement par des professionnels.

- Ne pas laisser l'appareil en marche sans le surveiller.
- Pendant l'utilisation, vos mains doivent être sèches.
- Ne pas bouger ou pencher l'appareil pendant le fonctionnement.



Le sèche-mains doit être mis à la terre conformément aux réglementations locales. Le fait de ne pas mettre correctement l'unité à la terre pourrait entraîner un choc électrique grave et/ou la mort. Le sèche-mains doit être isolé de l'alimentation électrique lors de l'installation et de la maintenance.

Note : Un interrupteur bipolaire doit être installé entre le sèche-mains et le câble d'alimentation (voir schéma de câblage externe). La jauge terminale doit être supérieure à 3 mm

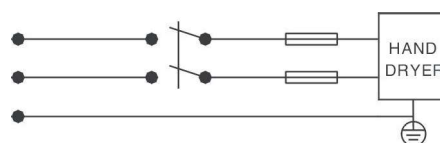


Schéma de câblage externe

1. Coupez l'alimentation électrique et assurez-vous qu'elle ne peut pas être remise sous tension avant la fin de l'installation.
2. Placez le gabarit contre le mur à la hauteur souhaitée (voir HAUTEURS DE MONTAGE RECOMMANDÉES) et marquez les emplacements des 5 trous de montage et entrée du cordon d'alimentation à l'emplacement découpe (voir fig.3).

Note : pour deux sècheuses ou plus, les sècheuses ne doivent pas être situées à moins de 610 mm (24 pouces) du centre à centre.
3. Retirez et conservez le plateau, les 2 vis du couvercle et le couvercle (voir fig.2).
4. Retirez et conservez la vis 11 et la planche de suspension.
5. Fixez le panneau de suspension au mur à l'aide des vis et des chevilles fournies.
6. Accrochez le sèche-mains et fixez-le avec la vis 11.
7. Connectez le cordon d'alimentation au bornier à l'endroit indiqué (voir fig.4).

Connexions :

 - A. Connectez le fil sous tension (marron ou rouge) au bornier marqué « L ».
 - B. Connectez le fil neutre (bleu ou noir) au bornier marqué « N ».
 - C. Connectez le fil de terre (Vert et Jaune) au bornier marqué "⊕".

Note : Reportez-vous au schéma de câblage approprié. Assurez-vous que toutes les connexions à la terre sont établies.
8. Remplacez le couvercle. Ne serrez pas trop les vis. Remplacez le plateau.

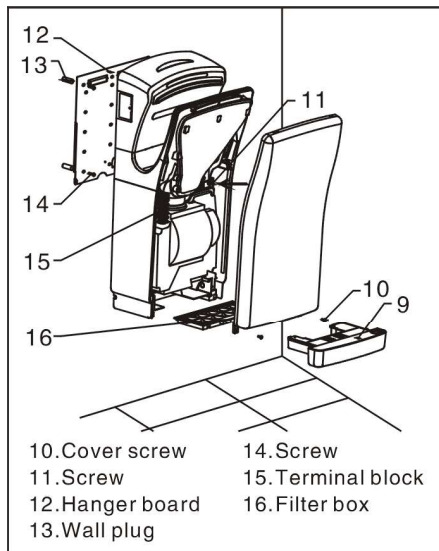


Fig.2

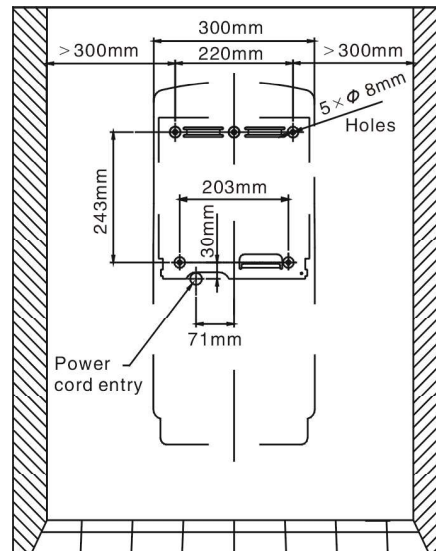


Fig.3

HAUTEURS DE MONTAGE RECOMMANDÉES

Du sol au bas de la sècheuse.

Hommes	Dames	Enfants âgés de 11 à 17 ans	Enfants âgés de 3 à 10 ans	Désactivé
13"	11"	10"	6"	4"
350mm	300mm	250 mm	150mm	100mm

DÉMARRER

1. Allumez le sèche-mains.
2. Allumez l'élément chauffant si de l'air chaud est nécessaire.
3. Écrans LCD (voir fig.5)
 - Indicateur d'alimentation orange- le sèche-mains est en veille.
 - Sèche-mains activé, l'indicateur de chaleur devient rouge - de l'air chaud est disponible.
 - Indicateurs de compte à rebours dans bleu- Tous les indicateurs de compte à rebours s'allument en vert lorsque le sèche-mains est activé. Toutes les 2 secondes, une paire d'indicateurs de compte à rebours s'éteint. Tous les indicateurs de compte à rebours s'éteignent lorsque le sèche-mains s'arrête.

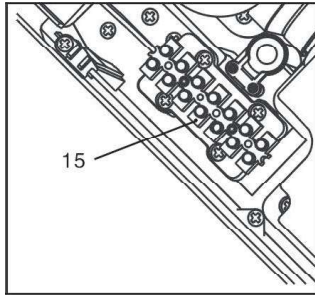


fig.4

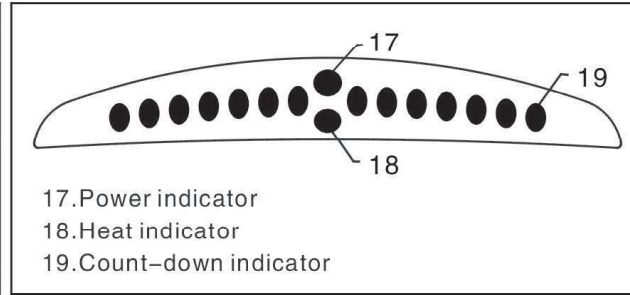


fig.5

OPÉRATION

- Fonctionnement sans contact.
- Secouez l'excès d'eau des mains.
- Placez les mains dans l'ouverture (voir fig.6).
- Déplacez les mains de haut en bas.
- Le sèche-mains s'arrête automatiquement une fois les mains retirées.

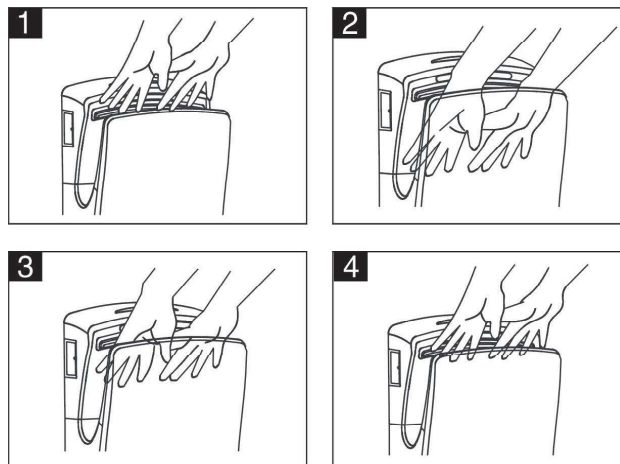


fig.6

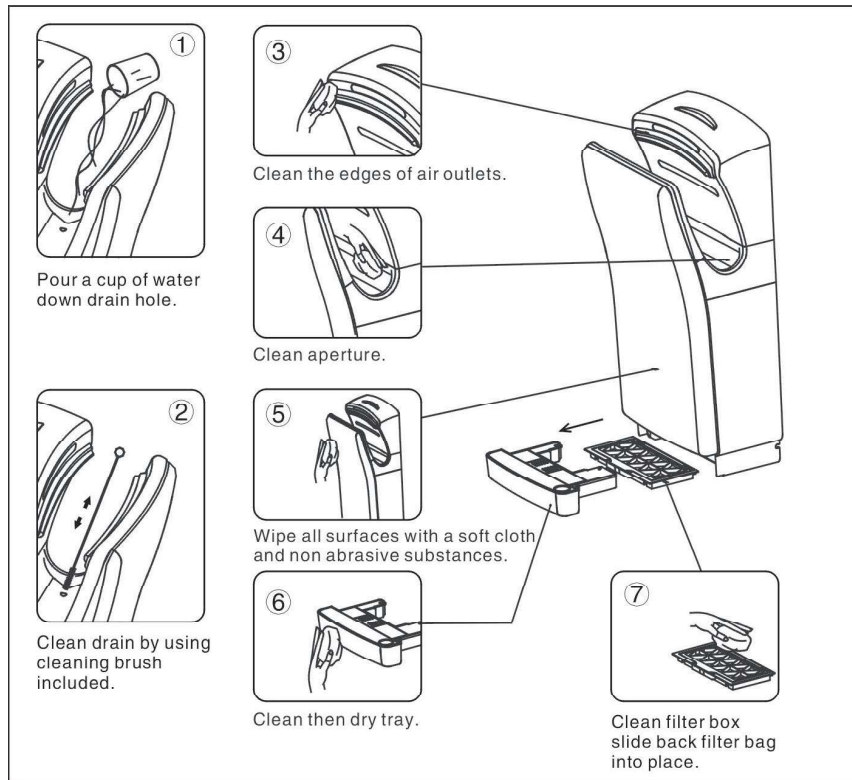


fig.7

REMARQUE

L'appareil est doté d'un système de sécurité en cas de surchauffe. En cas de déclenchement, débrancher l'appareil et laisser ce dernier refroidir. Si ce système de protection se met en marche régulièrement, il est impératif de prendre contact avec votre revendeur.

Après l'arrêt automatique, l'appareil ne peut être mis en service qu'en appuyant sur la touche Reset située à l'arrière de l'appareil pour cela, attendre que la température baisse, appuyer sur la touche Reset.

6.NETTOYAGE ET MAINTENANCE

6.1 Consignes de sécurité

Tout entretien, nettoyage, réparation de l'appareil doit se faire avec un appareil débranché (isolé de toutes sources électrique).

L'utilisation de détergents caustiques et de bicarbonate de soude pour le nettoyage est interdite. L'eau ne doit pas pénétrer à l'intérieur de l'appareil.

Ne jamais plonger l'appareil dans de l'eau ou autre liquide.

AVERTISSEMENT

L'appareil ne peut pas être nettoyé par jet d'eau direct (pas de jet d'eau sous pression).

6.2 Entretien quotidien

Débranchez l'appareil

Nettoyer l'appareil à l'aide d'eau chaude et d'un chiffon propre après chaque utilisation

Après le nettoyage, utiliser un chiffon doux et sec pour polir et sécher l'appareil. Toutes les pièces doivent être séchées.

Ranger l'appareil dans un endroit sec.

6.3 Consignes de sécurité sur la maintenance de l'appareil

Vérification quotidienne de l'absence d'endommagement au niveau du cordon secteur. Ne jamais utiliser l'appareil lorsque le cordon est endommagé. Si le cordon présente des défauts, celui-ci doit être remplacé par un technicien qualifié.

En cas de panne, adressez-vous à votre revendeur.

Toute intervention de maintenance ou de réparation ne doit être effectuée que par un professionnel.

REMARQUE

En cas de disjonction, débranchez l'appareil, le laissez le refroidir et contactez votre revendeur. Si l'appareil de démarre pas, vérifiez votre cordon d'alimentation. L'appareil ne doit pas être branché sur une multiprise mais directement à une prise murale. Pour toute autre anomalie, contactez votre revendeur.

REMARQUE

Déchets des appareils usagés : tout appareil usagé doit, lors de son élimination, respecter la réglementation en vigueur de son pays*. Il est impératif de rendre l'appareil inutilisable avant son élimination en retirant le câble d'alimentation électrique.

*en matière d'écologie et de recyclage

ENTRETIEN

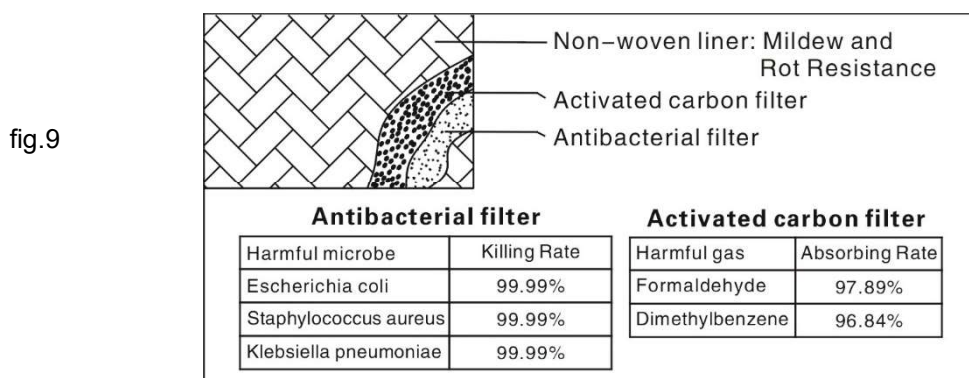
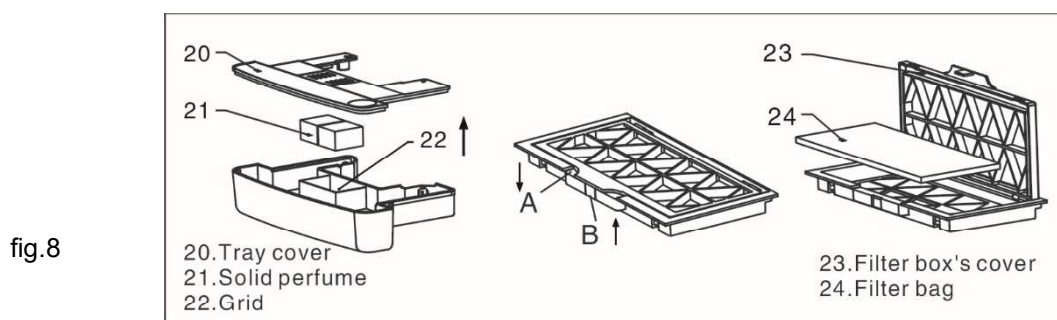
Un nettoyage périodique de l'appareil est recommandé pour garantir des performances optimales (voir fig.7).

- Coupez l'alimentation électrique.
- Versez une tasse d'eau dans le trou de vidange. Nettoyez le drain à l'aide de la brosse de nettoyage incluse.
- Essuyez le couvercle avec un chiffon doux et une solution de nettoyage douce. Ne pas tremper. N'utilisez jamais d'abrasifs pour nettoyer le couvercle.
- Ne pas tremper la surface directement avec un quelconque type de désinfectant.
- Démontez le plateau, nettoyez-le et séchez-le.
- Nettoyez le boîtier du filtre avec un chiffon doux et une solution de nettoyage douce. Ne pas tremper. Faites glisser le sac filtrant en place. Il est recommandé de remplacer un nouveau sac filtrant lorsque la vitesse de l'air diminue.
- Je recommande de faire le ménage chaque semaine.

ACCESSOIRES SUPPLÉMENTAIRES

1. Retirez le couvercle du plateau et vous trouverez une grille dans le plateau. Un parfum solide peut être mis ici pour apporter de l'air frais tout en séchant les mains (voir fig.8).
2. Retirez le boîtier du filtre, ouvrez son couvercle, il y a un sac filtrant à l'intérieur. Il peut empêcher le blocage de la poussière provenant de l'entrée d'air. Veuillez contacter nos distributeurs pour commander ce sac filtrant (voir fig.8).
3. Ce sac filtrant est antibactérien. Il peut également absorber des gaz nocifs (voir fig.9).

PRUDENCE : Faire fonctionner le sèche-mains sans sac filtrant entraînera un fonctionnement inefficace du sèche-linge, voire une panne.



7. IRREGULARITE DE FONCTIONNEMENT

ANOMALIE	CAUSES	EXPLICATION
L'appareil ne fonctionne pas, la lampe témoin de chauffe ne s'allume pas.	<ul style="list-style-type: none"> > Le câble d'alimentation n'est pas branché. > Le fusible de l'alimentation électrique s'est déclenché. > Le boîtier d'alimentation électrique ne fonctionne pas. > Le thermostat de sécurité s'est déclenché. > Le thermostat de sécurité est endommagé. 	<ul style="list-style-type: none"> > Branchez le câble d'alimentation convenablement. > Vérifiez l'ensemble de vos fusibles. > Vérifiez l'emplacement du boîtier. > Appuyez sur le bouton reset situé dans le boîtier. > Contactez votre revendeur.
L'appareil est allumé mais il ne chauffe pas. La lampe témoin de chauffe reste éteinte.	<ul style="list-style-type: none"> > Le thermostat de sécurité s'est mis en marche. > La résistance ne fonctionne plus. > Contact avec l'élément chauffant endommagé. 	Contactez votre revendeur.
La température demandée n'est pas atteinte.	Le thermostat est endommagé.	Contactez votre revendeur.
L'élément chauffant s'arrête après un certain temps.	Le thermostat de sécurité s'est mis en route.	Appuyez sur le bouton Reset dans le boîtier de distribution.

REMARQUE

Les dysfonctionnements mentionnés ci-dessus ne sont cités qu'à titre indicatif et reste virtuels. Pour toute hésitation, contactez votre revendeur.