

1. Instructions d'installation

Balterio Click Xpress®



Click Xpress® est un **système révolutionnaire** destiné à l'installation du sol stratifié. Son "rolling system" unique vous aidera à installer votre sol stratifié en un clin d'oeil sans utiliser de colle. Click Xpress® vous assure que **vos surfaces de sol stratifié sans raccord garderont leur solidité** durant de nombreuses années. En outre, ce sol stratifié peut se remplacer à souhait.

Les outils dont vous avez besoin:

- une scie à découper et une petite scie à main;
- un crayon;
- un mètre pliant ou un mètre ruban;
- du ruban adhésif étanche;
- kit d'installation de parqueterie: cales de pose, blocs tampons, couteau.

Préparation.

Acclimatation.

- Disposez les planches (emballées) au centre de la pièce où l'installation du sol stratifié doit avoir lieu;
- Laissez les planches s'acclimater durant 48 heures en fonction de la température ambiante et de l'humidité de l'air;
- La température idéale de la pièce se situe autour de 22°C et le taux d'humidité autour de 55%;
- Vérifiez l'état des planches lors du déballage. Les planches présentant des défauts doivent être écartées.

La surface de pose.

- Le sol stratifié Balterio se pose sur n'importe quelle surface en dur; les surfaces de sol mou (telles que les moquettes) doivent être complètement enlevées au préalable.
- Assurez-vous que la surface de pose soit bien sèche, plane et exempte de poussière avant de procéder à l'installation de la sous-couche.
- Réduisez toutes les irrégularités dépassant 2 mm.

Ciment frais.

Le ciment employé dans les nouvelles habitations doit pouvoir sécher durant une période de temps suffisamment longue. La pièce doit être correctement ventilée. La règle en vigueur prévoit:

- 1 semaine de temps de séchage par cm jusqu'à 4 cm d'épaisseur;
- 2 semaines de temps de séchage par cm à partir de 4 cm d'épaisseur; (donc, si l'épaisseur de votre ciment est de 6 cm, vous devrez prévoir une période de séchage de $(1 \times 4) + (2 \times 2) = 8$ semaines)
- L'humidité du ciment ne doit pas dépasser 2,5% (méthode CM). Veuillez noter que les conditions atmosphériques doivent également être prises en compte. Toujours installer un pare-vapeur avant de poser la sous-couche.

Chauffage par le sol.

Le sol stratifié Balterio peut parfaitement être utilisé sur sol chauffant à circulation d'eau, à condition que le recouvrement du circuit des tuyaux soit de 3 cm minimum et que la température de surface n'excède pas 28°C. La température de l'eau ne peut dépasser les 50°C. Nous vous recommandons toutefois de prêter attention aux points suivants avant de procéder à l'installation de votre sol:

- Avant de débiter, le système de chauffage devra avoir fonctionné mais être éteint au moment de la pose. La température du support ne devra pas être supérieure à 18°C avant, pendant et 48 heures après la pose du sol stratifié.
- L'installation du pare-vapeur, de la sous-couche et du revêtement de sol doit se faire selon les instructions de pose. Il faut au préalable s'assurer de la compatibilité de la sous-couche choisie et du système de chauffage par le sol.
- Utilisez des feuilles de différentes dimensions si nécessaire, en vous assurant qu'elles se chevauchent de 20 cm avant de les joindre à l'aide de ruban isolant;
- Après l'installation du revêtement de sol attendre au moins 24 heures avant la mise en route du système de chauffage. Procéder par étapes (pas de brusque remontée en température) maximum 5°C par jour.
- Évitez les brusques écarts de température en réglant votre thermostat progressivement;
- Le taux d'humidité pour un support base ciment ne devra pas dépasser 1,5% en poids.

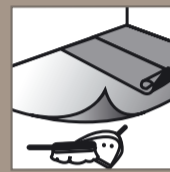
Le taux acceptable le plus élevé de conductivité de la chaleur est 0,15 K.m²/W pour tout type de sols stratifiés. Epaisseur (K.m²/W) conduction chaleur résistance à la chaleur K.m²/W. En cas de chauffage électrique au sol, la valeur de 60W/m² ne doit pas être dépassée.

Epaisseur	Résistance thermique R
7 mm	0,056 m ² .K/W
8 mm	0,054 m ² .K/W
9 mm	0,057 m ² .K/W
Natural Wood Sound (3 mm)	0,017 m ² .K/W
Natural Wood Sound Plus (3 mm)	0,021 m ² .K/W
Silent Sound Floor (3 mm)	0,066 m ² .K/W
Balterio Blue Floor (2 mm)	0,053 m ² .K/W
Balterio Metal Floor (2,07 mm)	0,056 m ² .K/W

La sous-couche.

Une bonne sous-couche s'avère indispensable avant la pose du sol stratifié, en ce sens qu'elle servira de support parfait pour votre sol stratifié en augmentant sa durée de vie. **Peu importe le type de sous-couche utilisée, installez d'abord un pare-vapeur.**

Installation du sol stratifié.



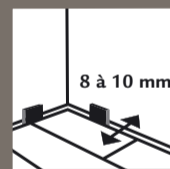
Le support doit être propre, lisse, plan et sec. La pose du pare-vapeur, de la sous-couche et du revêtement peut commencer. Installez le pare-vapeur sur toute la surface de la pièce, il doit être remonté de 5 cm environ le long des murs. Si plusieurs laizes sont utilisés pour recouvrir le support, ils devront se chevaucher de 20 cm environ et être liés entre eux par un ruban adhésif "waterproof".

Click Xpress® est connu en tant que "rolling system". En d'autres termes, aucune tension ne s'exerce entre les planches. Les formes des languettes et des rainures sont conçues pour s'emboîter sans permettre de jeu. Ce qui entraîne un revêtement de sol sans joints et une grande flexibilité d'installation.

Le système Click Xpress® vous permet de réaliser les joints des planches de deux manières différentes, soit languette dans la rainure, soit rainure dans la languette. Le procédé le plus simple restant toutefois celui de la languette dans la rainure.

La pose du revêtement est généralement faite dans le sens de la source principale de lumière et la sous-couche aura été posée de manière perpendiculaire.

Dilatation.



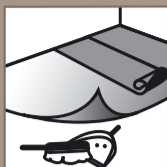
Hormis la première période d'acclimatation de 48 heures après avoir déballé les planches, les sols stratifiés restent sensibles au retrait et à l'expansion, même après la pose. Ce phénomène peut aisément être compensé en gardant un joint de dilatation de 8 à 10 mm de chaque côté en insérant des calles de pose. Il est également conseillé de placer ces calles de pose autour des obstacles, tels que les tuyauteries, les chambranles et pas de portes.

En cas de grandes surfaces, l'insertion d'un profilé de connexion tous les dix mètres est recommandée (tant dans le sens de la longueur que de la largeur) pour compenser le phénomène de rétrécissement et de dilatation. Si vous posez du stratifié dans plusieurs pièces de même niveau, un joint de dilatation de 8 à 10 mm doit être prévu entre chaque pièce en utilisant un profilé de connexion. La disposition de meubles lourds ne présente pas de difficulté pour autant qu'un joint de dilatation de 8 à 10 mm soit prévu autour de l'objet en question. Ce joint pourra ensuite être garni d'une plinthe ou d'un profilé.

Longueur pièce (mètres)	Longueur pièce (pieds)	Largeur conseillée joint de dilatation
3 - 9 m	10 - 30 ft.	8 mm
10,6 - 12 m	35 - 40 ft.	10 mm
13,7 - 15,2 m	45 - 50 ft.	13 mm
16,8 - 19,8 m	55 - 65 ft.	19 mm
21,3 - 24,3 m	70 - 80 ft.	22 mm
29 - 30,5 m	95 - 100 ft.	25 mm

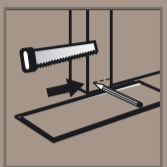
Superficie (m ²)	Superficie (pieds ²)	Largeur conseillée joint de dilatation
9 - 93 m ²	100 - 1000 sq.ft.	8 mm
102 - 167 m ²	1100 - 1800 sq.ft.	10 mm
177 - 242 m ²	1900 - 2600 sq.ft.	13 mm
251 - 279 m ²	2700 - 3000 sq.ft.	16 mm

Etape 1. Sous-couche et surface.



Nettoyez et égalisez la sous-couche, enlevez toute tache de graisse, posez le pare-vapeur et la sous-couche; assurez-vous que les planches soient exemptes de tout défaut.

Etape 2. Hauteur du chambranle de porte

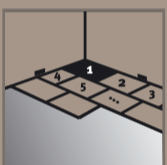


Afin de mesurer **la hauteur du chambranle de la porte**, placez une planche contre le chambranle, côté fini tourné vers le bas; marquez la hauteur et sciez la partie qui dépasse la porte et le chambranle à la hauteur indiquée. La planche peut ensuite être aisément introduite sous le chambranle.

Etape 3. Les premières rangées

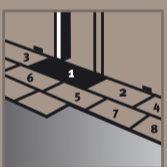


Le système Click Xpress® vous offre l'avantage de **choisir votre propre position de départ**. En outre, vous pourrez travailler de **droite à gauche**, ou de **gauche à droite**, selon la position qui vous convient le mieux. Selon la direction de pose que vous avez prise, le meilleur endroit pour commencer s'avère une porte ou un coin, en choisissant de préférence le côté de la languette face au mur.



Possibilité 1. Partir d'un coin.

Disposez une planche dans le coin, la languette tournée vers le mur. Engagez le bord de la deuxième planche dans la première planche selon la méthode languette dans la rainure et poursuivez jusqu'à terminer la première rangée. Rappelez-vous qu'un joint de dilatation de 8 à 10 mm doit être prévu entre la première rangée et le mur.



Possibilité 2. Partir d'une porte.

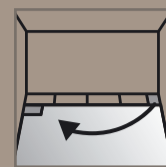
Commencez par poser la rangée près de la porte, puis éloignez-vous de la porte. Sciez à dimension la planche qui doit être posée sous l'embrasure de la porte tout en vous assurant que le joint de dilatation de 8 à 10 mm est prévu, puis glissez la planche dans le chambranle. Sciez sur mesure les planches qui terminent la première rangée.



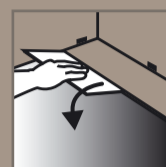
La dernière planche.

Mesurez la longueur de la dernière planche dans la rangée et sciez-la à dimension. La partie découpée de la planche peut être réutilisée pour démarrer la rangée suivante, pour autant qu'elle mesure au moins 25 cm environ.

Etape 4. Terminer la pose du sol stratifié



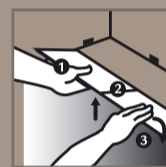
Enlevez la partie découpée de la dernière planche de la rangée précédente et utilisez-la pour entamer la rangée suivante. Commencez du même côté, là où vous aviez entamé la rangée précédente, et prévoyez à nouveau un joint de dilatation de 8 à 10 mm environ entre la planche de sol stratifié et le mur.



Appliquez la planche contre la rangée précédente et enfoncez-la en exerçant une pression vers le bas.



Introduisez le côté court de la planche suivante dans la planche précédente et exercez une pression contre la rainure de la rangée précédente.



1. Soulevez délicatement la planche, tout en la maintenant jointe à la planche précédente dans la même rangée, sous un angle de 30°.
2. Connectez-la à la rangée précédente en exerçant une pression.
3. Après avoir été jointes correctement, les planches peuvent être poussées vers le bas.

Poursuivez ainsi jusqu'à terminer le sol stratifié. Emboîtez d'abord les côtés courts des planches jusqu'à ce qu'ils soient emboîtés, puis emboîtez ensuite seulement les deux planches conjointes dans la rangée terminée.



Afin d'éviter de détériorer le système de raccordement, il est fortement recommandé de ne jamais engager une rangée complète dans le but de la relier à la rangée précédente. Assurez-vous toujours qu'un joint de dilatation de 8 à 10 mm existe entre les planches de stratifié et les murs ou les objets fixes.

Etape 5. La dernière rangée.



A nouveau, assurez-vous que le joint de dilatation de 8 à 10 mm est prévu. Tenez compte du joint lorsque vous prenez les mesures et que vous sciez dans le sens de la longueur les planches de la dernière rangée.

Posez la dernière rangée.

Retirez toutes les cales de pose et nivelez les bords du pare-vapeur avant d'entamer les finitions (telles que la pose des plinthes).

Finitions et réaménagements

Immédiatement après avoir installé la couverture du sol stratifié Click Xpress®, vous pouvez marcher sur votre plancher et entamer les finitions. Fixez les plinthes directement aux murs plutôt qu'au parquet afin de laisser libre cours au jeu de dilatation et de rétrécissement du laminé. Nous vous recommandons d'utiliser uniquement les clips de plinthes Balterio.

Obstacles. L'embrasure de la porte.



Si le mur d'en face contient une autre porte:

- disposez les planches aussi près que possible de la porte;
- poncez le côté court de la planche installée à l'aide d'une ponceuse triangulaire ou d'un morceau de bois recouvert de papier à poncer;
- poncez la lèvre de la planche dans la rangée précédente.



Sciez sur mesure la planche à installer et glissez-la sous l'embrasure de la porte;



Pour l'introduire dans la planche pincée, introduisez-la en tapotant par petits coups sur ses côtés courts et longs en suivant un plan horizontal;



Poncez la lèvre courte de la rainure de la dernière planche installée;



Ensuite, introduisez le côté long de la seconde planche de l'avant-dernière rangée et resserrez-la autant que possible contre la planche installée. Un couteau peut aussi être utilisé. Complétez la rangée selon l'étape 5.

Tuyauterie.



Repérez les bords courts des 2 planches à placer autour du tuyau. Forez-y une ouverture d'un diamètre supérieur de 10 mm à celui des tuyaux. Placez les 2 planches autour du tuyau et reliez-les.