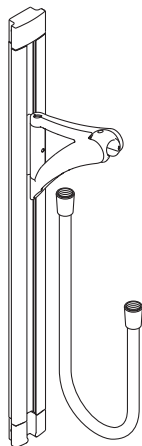
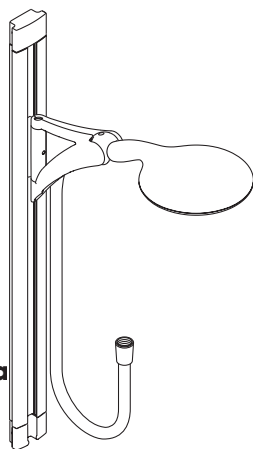


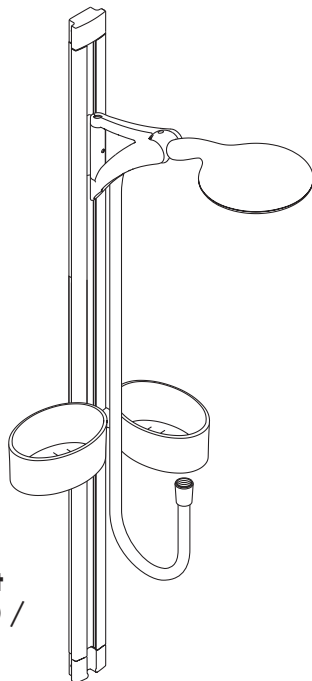
Montageanleitung



Raindance Unica
27590000



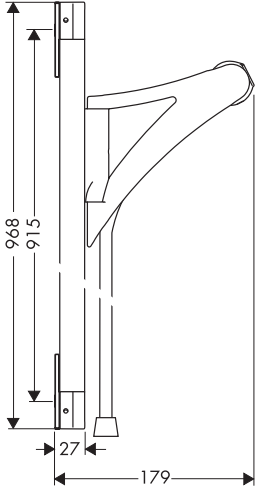
Raindance Unica Set
27870000 / 27874000 /
27657000



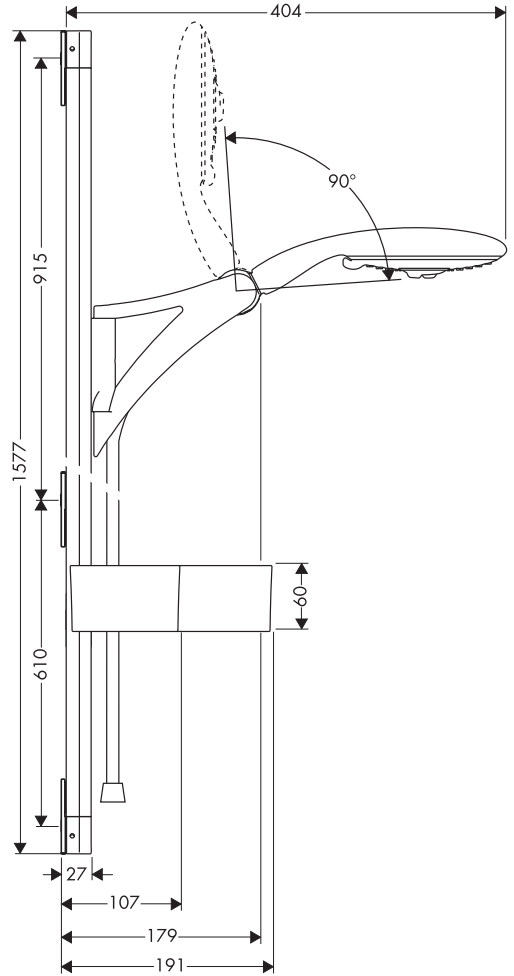
Raindance Unica Set
27875000 / 27888000

hansgrohe

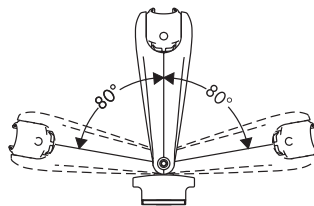
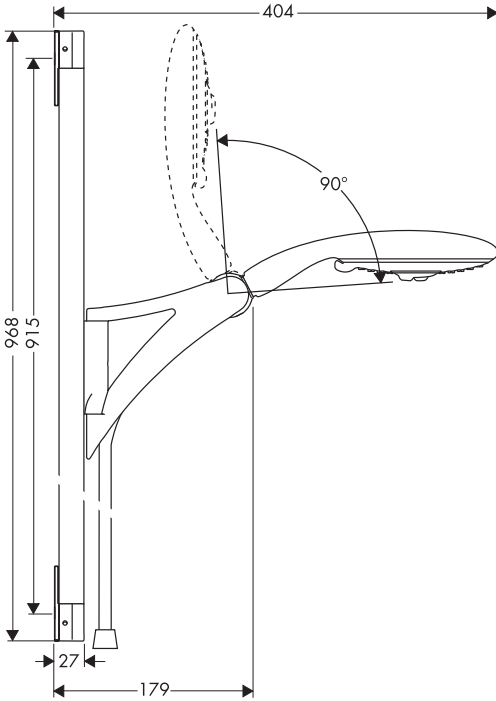
Raindance Unica 27590000

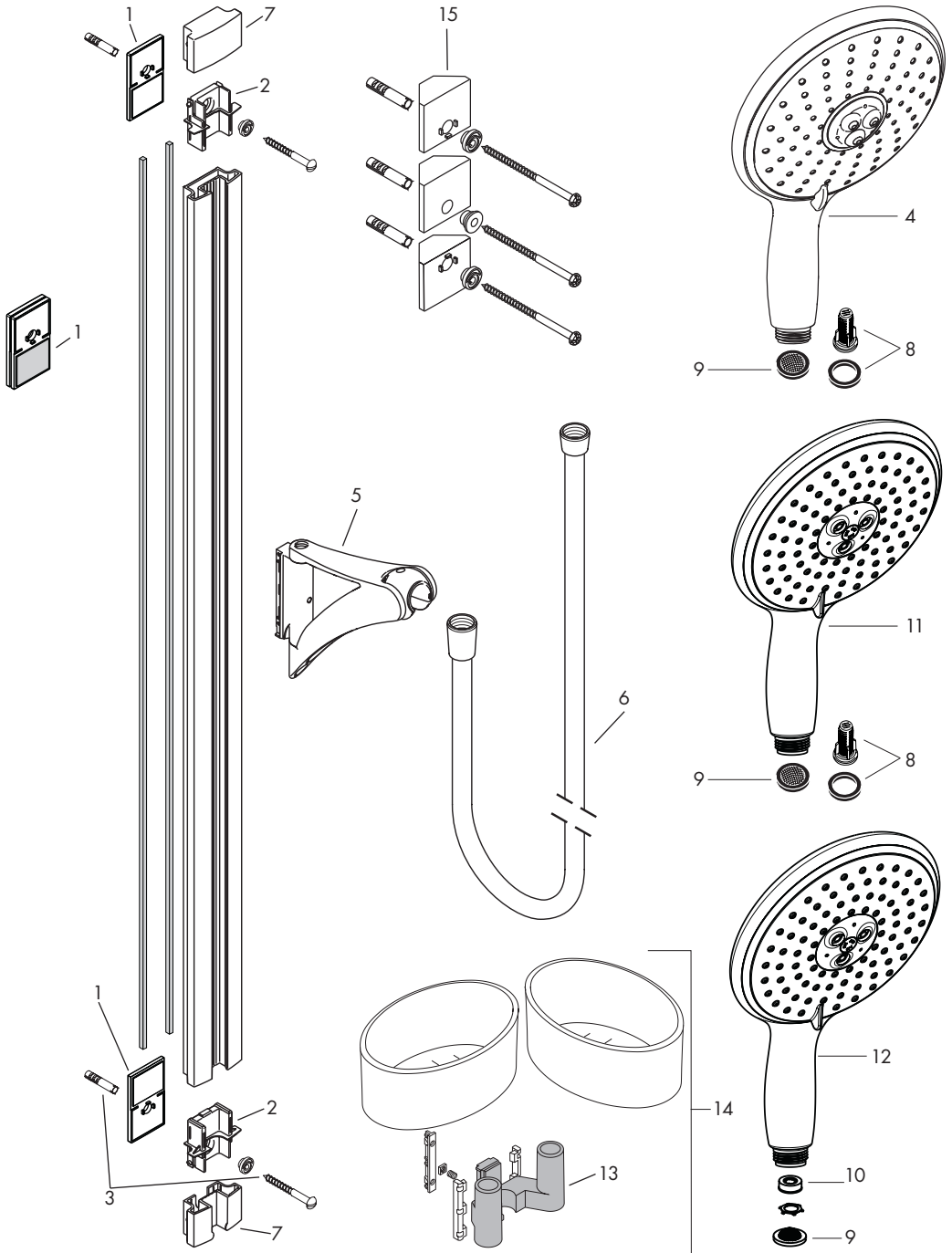


Raindance Unica 27875000 / 27888000



Raindance Unica Set 27870000 / 27874000 / 27657000





D Optimale Funktion nur in Verbindung mit Hansgrohe Handbrausen und Hansgrohe Brausenschläuchen garantiert. Brausenschläuche sind nur zum Anschluss von Brausen an Armaturen geeignet. Eine Absperrung nach dem Schlauch in Fließrichtung ist unzulässig!

F Un fonctionnement optimal est seulement garanti en combinaison avec des douches à main et des flexibles Hansgrohe.

Les flexibles de douche ne doivent être utilisés que pour le raccordement d'une douche à main à un robinet. Le montage d'un système d'arrêt après le flexible, en direction du courant d'eau est strictement interdit.

GB Optimal functioning is only guaranteed with the combination of Hansgrohe handshowers and Hansgrohe shower hoses.

Shower hoses are only suitable for a connection from the shower to the fitting. Never fit a shut-off device between the fitting and the hose.

I Funzionalità ottimale solamente in combinazione con doccette e flessibili Hansgrohe.

I flessibili devono essere inseriti solo tra l'uscita dell'acqua e la doccetta. Non deve essere introdotta alcuna prolunga tra il flessibile e l'uscita dell'acqua.

E Sólo se garantiza una función óptima en combinación con teleduchas y flexos de Hansgrohe.

Los flexos deben usarse exclusivamente para la conexión entre grifería y teleducha. Cualquier función de cierre tras el flexo y en la dirección del flujo del agua no está permitida.

NL Optimal funktioneren gegarandeerd bij combinatie met Hansgrohe handdouche en doucheslang.

De doucheslangen zijn alleen geschikt voor de aansluiting van douches aan kranen. Een versperring ná de doucheslang in de stroomrichting is niet toelaatbaar.

DK Optimal funktion garanteres for anvendelse i forbindelse med Hansgrohe håndbruser og Hansgrohe bruserslanger.

Bruserslanger bør kun anvendes i forbindelse med tilslutning mellem bruser og armatur. Det er ikke tilladt at montere en afspærringsventil mellem bruser og slange!

P O bom funcionamento é apenas garantido em combinação com chuveiros de mão e tubos flexíveis Hansgrohe.

Os tubos flexíveis são apenas adequados para uma ligação do chuveiro à misturadora. Nunca instale uma válvula de corte entre a misturadora e o tubo flexível.

PL Poprawność funkcjonowania gwarantowana tylko z główkami prysznicowymi i węzami prysznicowymi Hansgrohe.

Węże prysznicowe przeznaczone są do podłączenia tylko z armaturą. Zabezpieczenie na wężu jest niedopuszczalne.

RUS Оптимальное функционирование гарантируется только при использовании в комбинации с ручными душами Hansgrohe и душевыми шлангами Hansgrohe.

Душевые шланги подходят только для подсоединения душей к арматуре. Не устанавливайте дополнительных затворов между шлангом и арматурой!

CZ Optimální funkce je zaručena pouze s ručními sprchami a sprchovými hadicemi Hansgrohe.

Sprchové hadice jsou vhodné pouze pro napojení sprch na armatury. Řazení uzavíracího ventilu za hadici po směru toku je nepřipustné!

SK Optimálna funkcia je zaručená iba s ručnými sprchami a sprchovými hadicami Hansgrohe.

Sprchové hadice sú vhodné iba pre napojenie sprch na armatúry. Riadenie uzatváracieho ventilu za hadicou v smere toku je neprípustné.

LT Optimali funkcija yra garantuojama tik naudojant Hansgrohe dušo galvutes su Hansgrohe dušo žarnomis.

Dušo žarnos yra pritaikytos tik pajungti dušo galvutę prie vandens maišytuvo. Vandens uždarymas tarp maišytuvo ir žarnos yra draudžiamas.

HU A megfelelő működést csak Hansgrohe kézizuhanyokkal és Hansgrohe zuhanycsövekkel garantáljuk.

A zuhanycsövek kizárólag zuhanyok csaptelepekkel való összekötésére alkalmasak. A zuhanycső után (folyásirány szerint) elzárás beszerelése nem engedélyezett!

PRC 只有与汉斯格雅手提花洒和汉斯格雅淋浴器软管组合使用，方担保最佳的功能。淋浴软管只适合从淋浴器连接到管接头。切勿在管接头和软管之间安装截止装置。

FIN Optimaalinen toiminta on taattuna vain Hansgrohe käsisuihkuja ja Hansgrohe suihkuletkuja käytettäessä.

Suihkuletkut soveltuvat vain käsisuihkun liittämiseen armaturuihin. Letkun jälkeen virtausuunnassa oleva sulkuventtiili ei ole sallittua!

S Optimal funktion garanteras bar tillsammans med Hansgrohe handduschar och Hansgrohe duschslangar. Duschslangar är endast avsedda till att ansluta duschar på blandare. Det är inte tillåtet att lägga in en spärr efter slangen och i flödesriktningen!

HR Optimalno funkcioniranje zajamčeno je jedino u kombinaciji sa Hansgrohe ručnim tuševima i Hansgrohe crijevom za tuš. Crijeva tuša prikladna su jedino za spajanje tuševa na armature. Nije dopušteno zatvaranje crijeva u smjeru protoka vode!

TR Mükün olduğu kadar iyi işlev, yalnız Hansgrohe elle duş parçaları ve Hansgrohe duş boruları kullanılırsa, garanti edilir. Sözü geçen duş boruları, duş parçalarını yalnız donanım takımlarına bağlamaya yarar. Hortumun arkasından sonra akış yönünde kesmek yasaktır!

RO Funcționarea optimă este garantată numai când estei conectat la duş de mână și furtun de duş marca Hansgrohe. Furtunul de duş poate fi utilizat numai pentru conectarea telefonului de duş la baterie. Nu este permisă montarea unui opritor la capătul furtunului!

GR Εγγύηση βέλτιστης λειτουργίας μόνο σε συνδυασμό με καταιονιστήρα χειρός Hansgrohe και σπιράλ Hansgrohe. Το εύκαμπτο σπιράλ του καταιονιστήρα είναι κατάλληλο μόνο για τη σύνδεση του καταιονιστήρα χειρός με τη βρύση. Δεν επιτρέπεται καμία στροφή για διακοπής μετά το σωλήνα στην κατεύθυνση ροής!

SI Optimalno delovanje je zagotovljeno le v povezavi z ročnimi prhami Hansgrohe in gibkimi cevmi za prho Hansgrohe. Gibke cevi za prho so primerne le za povezavo prhe in armature. Naprave za zapiranje pretoka vode nikoli ne nameščajte med armaturo in cev.

EST Optimaalne funktsioneerimine on garanteeritud ainult koos Hansgrohe käsiduššide ja Hansgrohe dušivoolikutega. Dušivoolikud sobivad üksnes duši ühendamiseks segistitega. Mingil juhul ei tohi vooliku ja segisti vahele asetada sulgurit.

LV Optimāla funkcija tiek garantēta tikai kombinācijā ar Hansgrohe rokas dušām un Hansgrohe dušas šļūtenēm. Dušas šļūtenes ir piemērotas tikai dušas pieslēgšanai pie jaucējkrāna. Nepieļaujama ir noslēgarmatūras pievienošana aiz šļūtenes plūsmas virzienā!

SRB Optimalno funkcionisanje je garantovano jedino u kombinaciji sa Hansgrohe ručnim tuševima i Hansgrohe crevom za tuš.

Creva tuša prikladna su jedino za spajanje tuševa na armature. Nije dopušteno blokiranje creva u smeru protoka vode!

NO Optimal funksjon garanteres kun i forbindelse med Hansgrohe håndduş og Hansgrohe duşslanger. Duşslanger er kun egnet for tilkobling av duş til armaturer. Det er ikke tillatt med en avsperring etter slangen i gjenomstrømningsretning!

BG Оптималното функциониране се гарантира само във връзка с ръчните разпръскватели и маркуците на разпръскватели на Hansgrohe. Маркуците на разпръсквателите са подходящи само за свързване на разпръскватели към арматури. Не се допуска блокиране след маркуца по посоката на протичане!

AL Garantohet funksioni optimal vetëm në kombinim me spërkatëset Hansgrohe si dhe zorrat e dushit Hansgrohe. Zorra e dushit mund të përdoren vetëm për lidhjen e spërkatëseve me armaturën. Ndalohet bllokimi pas zorrës në drejtim të rrjedhjes!

UAE لا يمكن ضمان الحصول على الأداء الأمثل إلا من خلال الجمع بين الدش اليدوي إنتاج مانز جرومه وخرطوم الدش إنتاج مانز جرومه. لا تصلح خرطوم الدش إلا للتوصيل من الدش إلى الوصلة. حذار من تريب جهاز إغلاق بين الوصلة والخرطوم.

D Bei der Montage des Produktes durch qualifiziertes Fachpersonal ist darauf zu achten, dass die Befestigungsfläche im gesamten Bereich der Befestigung plan ist (keine vorstehenden Fugen oder Fliesenversatz), der Wandaufbau für eine Montage des Produktes geeignet ist und insbesondere keine Schwachstellen aufweist. Die beigelegten Schrauben und Dübel sind nur für Beton geeignet. Bei anderen Wandaufbauten sind die Herstellerangaben des Dübelherstellers zu beachten.

F Lors du montage du produit par un ouvrier qualifié, il faut faire attention à ce que la surface de fixation soit plane sur toute son étendue (aucun dépassement de joint ni de carrelage), que la construction de la paroi soit adaptée à l'installation du produit et surtout ne présente aucun point faible. Les vis et les chevilles fournies sont uniquement appropriées au béton. Pour les autres constructions, il faudra tenir compte des préconisations du fabricant de cheville.

GB Where the contractor mounts the product, he should ensure that the entire area of the wall to which the mounting plate is to be fitted, is flat (no projecting joints or tiles sticking out), that the structure of the wall is suitable for the installation of the product and has no weak points. The enclosed screws and dowels are only suitable for concrete. For another wall constructions the manufacturer's indications of the dowel manufacturer have to be taken into account.

I Quando il personale tecnico specializzato esegue il montaggio del prodotto è necessario assicurarsi che la superficie di fissaggio sia piana in tutta l'area di fissaggio (senza giunti sporgenti o spostamento delle piastrelle), che la struttura della parete sia adatta per il montaggio del prodotto e soprattutto che non ci siano dei punti deboli. Le viti e i tasselli in dotazione sono adatti solo per calcestruzzo. In caso di altre strutture della parete vanno osservare le indicazioni del produttore dei tasselli.

E En el momento del montaje del producto por parte de personal especializado y cualificado se deberá prestar una atención especial a que la superficie de fijación en toda el área de la fijación sea plana (sin juntas que sobresalen ni azulejos desplazados), que la estructura de la pared sea adecuada para un montaje del producto y que, ante todo, no presente puntos débiles. Los tornillos y tacos adjuntos son sólo apropiados para hormigón. En el caso de otras estructuras murales se deberán considerar las indicaciones del fabricante de tacos.

NL Bij de montage van het produkt door een vakkundige installateur moet men erop letten dat het bevestigingsoppervlak op één oppervlak zit (dus geen opliggende voegen of verspringende tegels), de wand geschikt is voor montage van producten en zeker geen zwakke plekken bevat. De bijgevoegde schroeven en duvels zijn alleen geschikt voor beton. Bij andere wandsoorten dient u te letten op de voorschriften van de fabrikant van de schroeven en duvels.

DK Ved montering er det vigtigt at sikre sig, at hele befæstigelsesfladen er plan (ingen ujævne fuger eller fliser), samt at væggen er egnet til montering af produktet og specielt, at væggen ikke har nogen svage punkter. De medfølgende skrue og dübler er kun egnet til beton. Ved anden vægopbygning bør producenten af dübler kontaktes for nærmere information.

P Durante a montagem do produto por técnicos qualificados, deve ter-se em atenção que a superfície de fixação seja plana em toda a área da fixação (sem juntas sobrepostas/salientes ou ladrilhos deslocados), que o dispositivo de montagem na parede seja adequado para uma montagem na parede e que este não apresente nenhuns pontos fracos. Os parafusos e buchas incluídos no volume de fornecimento são apenas adequados para betão. Para outros métodos de montagem na parede devem ser respeitadas as indicações do fabricante das buchas.

PL Przy montażu produktu przez wykwalifikowany personel fachowy należy zwracać na to, by powierzchnia mocowania na całym obszarze mocowania była równa (by nie było szczelin wzgl. wzajemnie przesuniętych płytek), rodzaj ściany nadawał się do montażu produktu i zwłaszcza, by nie było żadnych słabych stron. Umieszczone w dostawie śruby i kołki rozporowe są przeznaczone tylko do betonu. Przy innych rodzajach montażu ściannego należy przestrzegać danych producenta kołków rozporowych.

RUS При монтаже изделия квалифицированным персоналом необходимо следить за тем, чтобы, поверхность крепления была плоской во всей зоне крепления (без выступающих швов или смещения плитки), структура стен подходила для монтажа изделия и, в частности, не имела слабых мест. Прилагаемые винты и дюбели предназначены только для бетона. При других типах стен необходимо соблюдать указания производителей дюбелей.

CZ Při montáži produktu kvalifikovaným odborným personálem je třeba dbát na to, aby upevňovací plochy byly v celém rozsahu upevnění rovné (žádné vyčnívající spáry nebo navzájem přesazené oblady), aby konstrukce stěny byla pro montáž produktu vhodná a zvláště aby v ní nebyla žádná slabá místa. Přiložené vruty a hmoždinky jsou vhodné pouze pro beton. Při jiných konstrukčních materiálech stěny je třeba se řídit údaji výrobce hmoždinek.

SK Pri montáži produktu kvalifikovaným odborným personálom je nutné dbať na to, aby upevňovacie plochy boli v celom rozsahu upevnenia rovné (žiadne vyčnívajúce škáry alebo navzájom presadené oblady), aby konštrukcia steny bola pre montáž produktu vhodná a zvlášť aby v nej neboli žiadne slabé miesta. Priložené vruty a hmoždinky sú vhodné len pre betón. Pri iných konštrukčných materiáloch steny je nutné riadiť sa údajmi výrobcu hmoždiniek.

LT Montuojant produktą, specialistas privalo įsitikinti, kad sienos plotas, prie kurio dedama montavimo plokštė, yra lygus (jokiy plyteliy ar kitų nelygumų), kad sienos struktūra yrapritaikytaproductomontavimuiirneturijokiy silpnų vietų. Pakuotėje esantys varžtai ir kaiščiai yra skirti tik betonui. Esant kitokiai sienai, varžtus ir kaiščius reikia rinktis pagal paskirtį.

HU Miközben szakképzett szakember végzi a termék felszerelését, ügyelni kell arra, hogy a rögzítési felületek a rögzítési terület teljes egészén síkok (nincsenek kiálló fugák vagy csempeszélek), a fal felépítése alkalmas a termék felszereléséhez, és különösképpen, hogy nincsenek benne gyenge pontok. A mellékelt csavarok és dübelek csak betonhoz alkalmasak. Egyéb falazatoknál figyelembe kell venni a dűbelgyártó gyártói utasításait.

PRC 在安装产品的位置，安装人员必须确保安装面的墙面是平的（没有突出物或瓷砖没有突起），墙体结构适合产品的安装并没有弱点。包装内的膨胀螺丝只适用于混凝土墙体。对于其他墙体结构必须咨询膨胀螺丝生产商的建议。

FIN Kun pätevä ammattihenkilöstö suorittaa tuotteen asennusta, on huomioitava, että kiinnityspinta on koko kiinnityksen alueella tasainen (ei ulkonevia saumoja tai laattojen tasomuutoksia) ja, että seinän rakenne soveltuu tuotteen asentamiseen eikä siinä ole heikkoja kohtia. Mukana olevat kiinnitysruuvit ja kiinnitysankurit soveltuvat betoniin kiinnittämiseen. Kiinnitettäessä tuotetta muihin seinäraken-teisiin, noutata kiinnittimien valmistajan ohjeita.

S När kvalificerad fackpersonal monterar produkten är det viktigt att tänka på att monteringsytan är plan i alla delar av arbetsytan (inga fogar som sticker ut eller klinkerförskjutningar), att väggkonstruktionen passar till montering av produkten samt att den inte har svaga punkter. Medföljande skruvar och plugg är endast avsedda för betong. Vid andra väggkonstruktioner skall anvisningarna från pluggtillverkaren beaktas.

HR Kada proizvod montira kvalificirano stručno osoblje treba paziti da čitava površina na koju se učvršćuje bude ravna (bez istaknutih fuga ili krivljenja pločica), da je zidna konstrukcija primjerena montaži proizvoda te osobito da nema slabih mjesta.

Priloženi vijci i moždanici prikladni su samo za beton. Kod drugih zidnih nadgradnji treba obratiti pažnju na navode proizvođača moždanika.

TR Müteahhit, ürünü monteleyeceği yer, yani montaj plakasının monte edileceği duvar alanının tümü düz (herhangi bir eklem yerinin ya da duvar fayansının çıkıntısıyla) engellenmemiş, yapısı ürünü montelemeye uygun bir şekilde ve herhangi zayıf noktası olamamasını sağlamalıdır.

Kaplı vidalar ve çubuklar sadece beton için uygundur. Başka duvar yapıları için, imalatçının çubuk imal edenin bellitiği hususlar dikkate alınmalıdır.

RO La montarea produsului de către un personal calificat trebuie să fiți atenți ca suprafața, unde se fixează produsul să fie plată pe toată suprafața utilizată (să nu existe rosturi sau faianțe proeminente), peretele să fie adecvat pentru montarea produsului și să nu există zone de rezistență redusă.

Șuruburile și diblurile livrate sunt potrivite pentru ziduri de beton. La alte tipuri de zid respectați instrucțiunile producătorului diblului utilizat.

GR Κατά τη συναρμολόγηση του προϊόντος από καταρτισμένο και εξειδικευμένο προσωπικό θα πρέπει να δοθεί προσοχή, ώστε η επιφάνεια στερέωσης στη συνολική περιοχή στερέωσης να είναι επίπεδη (να μην υπάρχουν προεξέχοντες αρμοί ή λιθογόμωση πλακιδίων), ώστε η κατασκευή του τοίχου να είναι κατάλληλη για τη συναρμολόγηση του προϊόντος και ώστε η επιφάνεια να μην παρουσιάζει αδύναμα σημεία.

Οι συνημμένες βίδες και οι στυλίσκοι ενδείκνυνται μόνο για σκυρόδεμα. Σε άλλες επίπεχες κατασκευές θα πρέπει να δοθεί προσοχή στα δεδομένα του Κατασκευαστή των στυλίσκων.

SI Kamorkoli bo pogodbenik namestil izdelek, mora poskrbeti, da je celotno območje stene na katero bo plošča nameščena ravno (brez širlečih fug ali robov ploščic), ter da je struktura stene primerna za namestitev in je brez šibkih točk.

Priloženi vijaki in ležaji so primerni le za beton. Za ostale zidne konstrukcije je potrebno upoštevati proizvajalčeva navodila.

EST Toote paigaldamisel peab töövõtja tagama, et kogu seinapind, kuhu paigaldusplaat kinnitatakse, on lame (ükski vuuk ega keraamiline plaat ei ulatu esile), ning et seina konstruktsioon on toote paigaldamiseks sobiv ja sellel puuduvad nõrgad kohad.

Kaasasolevad kruvid ja tüüblid sobivad üksnes betoonile. Muude seinakonstruktsioonide puhul tuleb arvesse võtta tüüblitootja esitatud tooteandmeid.

LV Ja izstrādājuma montāžu veic kvalificēti speciālisti, jāseko, lai nostiprināšanas virsma visā nostiprināšanas zonā būtu gluda (šuves un flīzes nav izvirzītas uz āru), lai sienas konstrukcija būtu piemērota izstrādājuma montāžai un būtu pietiekami izturīga.

Komplektā esošās skrūves un dībeļi ir paredzēti tikai šī izstrādājuma nostiprināšanai. Ja sienas konstrukcija ir citāda, jāievēro dībeļu ražotāja norādījumi.

SRB Kada proizvod montira kvalifikovano stručno osoblje treba paziti da čitava površina na koju se učvršćuje bude ravna (bez istaknutih fuga ili krivljenja pločica), da je zidna konstrukcija primerena montaži proizvoda, i posebno da nema slabih mesta.

Priloženi zavrtnji i tiplovi prikladni su samo za beton. Kod drugih zidnih nadgradnji treba obratiti pažnju na navode proizvođača tiplova.

NO Når kvalifisert fagfolk monterer produktet, skal man påse at hele området der produktet monteres er plant (ingen fremstående fuger eller flisekanter), at oppbygging av veggen er egnet for montasje av produktet og at veggen ikke viser noen svakpunkter. Medleverte skruer og plugger egner seg kun for betong. Ved en annen vegoppbygging skal man ta hensyn til pluggprodusentens henvisninger.

BG При монтаж на продукта от квалифицирани специалисти да се внимава за това, закрепващата повърхност в целия диапазон на закрепването да бъде равна (без изпъкнали fugи или изместване на плочки), конструкцията на стената да е подходяща за монтаж на продукта и особено за това, да няма слаби места.

Приложените винтове и дюбели са подходящи само за бетон. При други стени конструкции да се спазват данните на производителя на дюбели.

AL Gjatë montimit të produktit nga ana e personit të kualifikuar duhet pasur parasysh që e gjithë sipërfaqja mbërthyesë të jetë e drejtë (nuk duhet të ketë hapësira mes pllakave). Mbi të gjitha muri duhet të jetë i përshtatshëm për montim dhe nuk duhet të ketë pika të dobëta.

Vidhat dhe kunjat e bashkangjitura janë të përshtatshme vetëm për beton. Te përbërja tjetër murorë të merren parasyh të dhënat e prodhuesit të kunjave.

UAE يجب الانتباه عند تركيب المنتج بواسطة فريق العمل المتخصص إلى أن جميع مواضع التثبيت جائزة للتثبيت دون عوائق (خالية من المفصلات أو المصقات)، وأن الحائط جاهز لترايب المنتج مع عدم احتوائه على أية أمان ضعيفة. مبيبات المسامير (الفيسر) و المسامير نفسها مناسبة للحوائط الخرسانية فقط، ويجب الالتزام بتعليمات الجهة المصنعة لمبيبات المسامير عند التثبيت في أنواع أخرى من الحوائط.

D Maße möglichst dem Fliesenraster anpassen.

F Adapter si possible, les mesures à la dimension des carreaux.

GB Adjust the dimensions to the tile pattern if possible.

I Adattare le misure alla dimensione delle piastrelle.

E Adaptar las medidas al retículo de los azulejos.

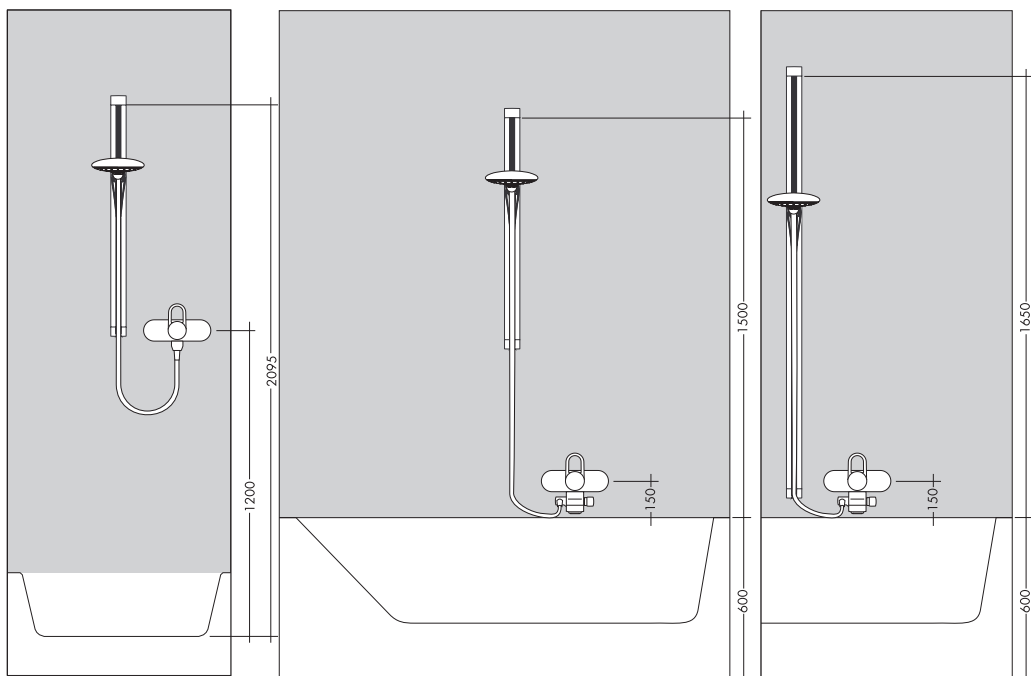
NL Maten indien mogelijk aan het tegelwerk aanpassen.

DK Afpas om muligt målene med fugerne.

P Se possível adaptar às medidas dos azulejos.

PL Wymiary dopasować możliwie do rastra podziału płytek ceramicznych.

RUS При определении внешних размеров при монтаже старайтесь по возможности учитывать расположение кафельной плитки.



CZ A megfelelő működést csak Hansgrohe kézizuhan-
yokkal és Hansgrohe zuhanycsőekkel garantáljuk.

SK Rozmery, pokiaľ možno prispôbit' rozloženiu
obkladov.

LT Jei ámanoma, kabindami stovą derinkite prie
plytelių.

HU Jei ámanoma, kabindami stovą derinkite prie
plytelių.

PRC 如果可能，可根据瓷砖方格调整尺寸。

FIN Sovita mitat mahdollisuuksien mukaan laattaruudun
mukaisiksi.

S Anpassa måtten till kakelmönstret så långt detta är
möjligt.

HR Prilagodite mjeru što je više moguće rasteru
pločica

TR Boyutları olabildiği kadar fayans tipine uyarlayın.

RO Reglați dimensiunile la suprafața tencuielii.

GR Προσαρμόστε τις διαστάσεις κατά το δυνατόν στο
ράστερ των πλακιδίων.

SI Mere kar najbolj prilagodite vzorcu ploščic.

EST Mõõtude puhul arvestage võimalusel plaatide
asetusega.

LV Izmērus pēc iespējas pielīdzināt flīžu rakstam.

SRB Prilagodite meru što je više moguće rasteru
pločica.

NO Hvis det er mulig tilpasses mål til fliseraster.

BG Изравнете по възможност към растера на
плочките.

AL Përmasat i duhen përshtatur mundësisht këndit të
pllakave të murit

UAE قم بضبط الأبعاد حسب شكل البلاط إذا لزم الأمر.

D Achtung!

Die Brausestange muss spannungsfrei montiert werden!

F Attention!

La barre de douche doit être montée sans aucune tension!

GB Important!

The wall bar must be mounted stress relieved!

I Attenzione!

L'asta murale deve essere montata senza forzature!

E ¡Atención!

La barra debe ser montada sin presión!

NL Attention!

De glijstang dient spanningsvrij gemonteerd te worden.

DK Advarsel!

Undgå at spænde gliderstangen for hårdt!

P Atenção!

A barra deve ser montada sem pressão!

PL Uwaga!

Drążek prysznicza musi być zamontowany bez żadnych naprężeń!

CZ Pozor!

Sprchova tyč musí být namontována tak, aby na ni nepůsobilo mechanické napětí.

SK Pozor!

Tyč sprchy musí byť namontovaná tak, aby na ňu nepôsobilo mechanické napätie.

PRC 注意!

安装墙架时，必须释放应力!

RUS ВНИМАНИЕ!

душевая стойка должна быть закреплена без "перекоса"

HU Figyelem!

A zuhanyrudat feszültségmentesen kell felszerelni.

FIN Huomio!

Suihkutanko on asennettava siten, että se ei jää jännitykseen.

S OBS!

Duschstangen måste monteras späningsfritt!

LT Dėmesio!

Montuojant dušo stovą, būtina varžtus prisukti lengvai ir neperveržti!

HR Pažnja!

Šipku tuša ne instalirajte pod naponom!

TR Önemli!

Duş çubuğu gerilimsiz şekilde monte edilmelidir!

RO Atenție!

Între rupeți alimentarea cu energie electrică pentru montarea consolei de duș.

GR Προσοχή!

Η ράβδος του καταιονιστήρα θα πρέπει να συναρμολογηθεί με απενεργοποιημένη τάση!

SI Pozor!

Zidno palico za prho je potrebno montirati brez napestosti!

EST Tähelepanu!

Dušilift peab olema monteeritud pingevabalt!

LV Uzmanību!

Dušas stienis jāmontē, to nenoslogojot!

SRB Pažnja!

Šipka tuša se mora tako instalirati da ne bude izložena naprezanju!

NO Obs!

Dusjstangen skal monteres spenningsfritt!

BG Внимание!

Постът на разпръсквателя трябва да се монтира без напрежение!

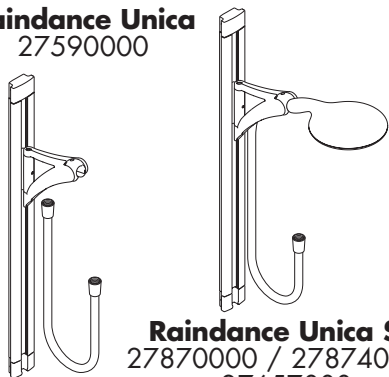
AL Kujdes!

Shtanga e spërkatësës duhet montuar pa tension!

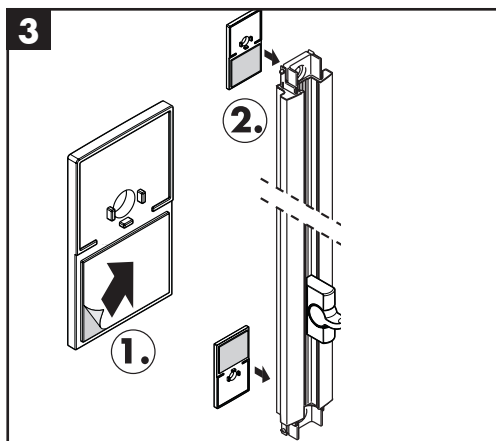
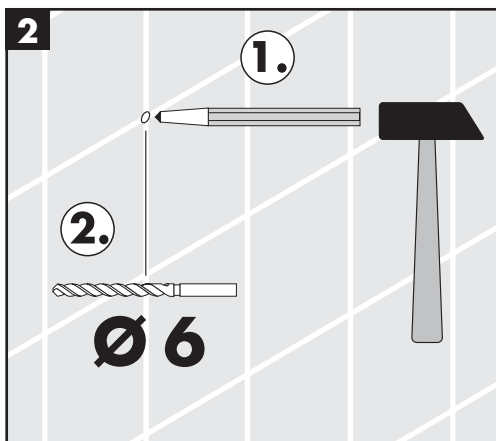
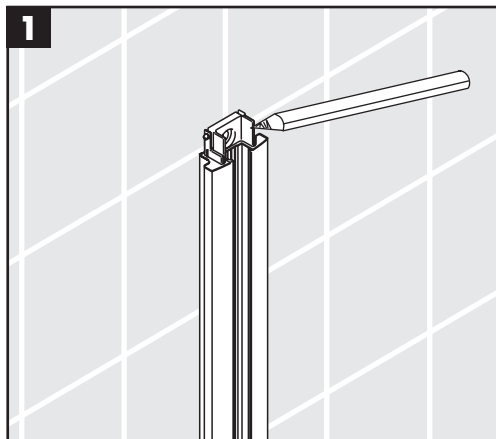
UAE

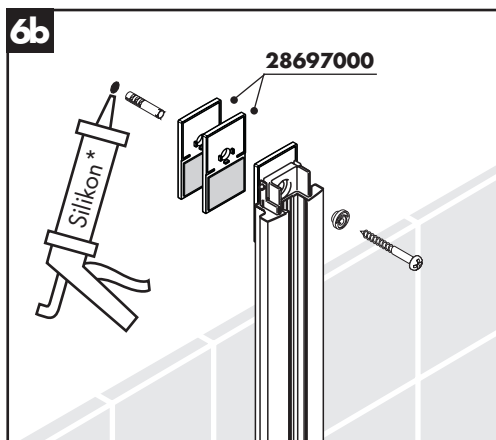
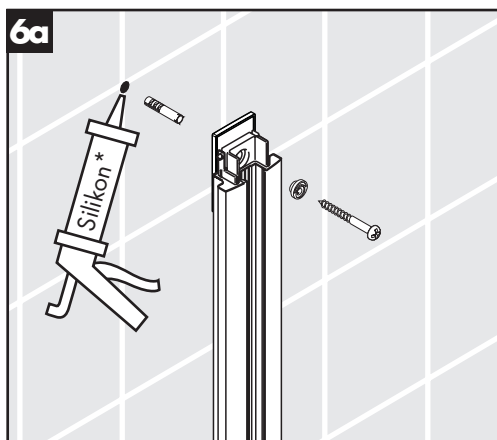
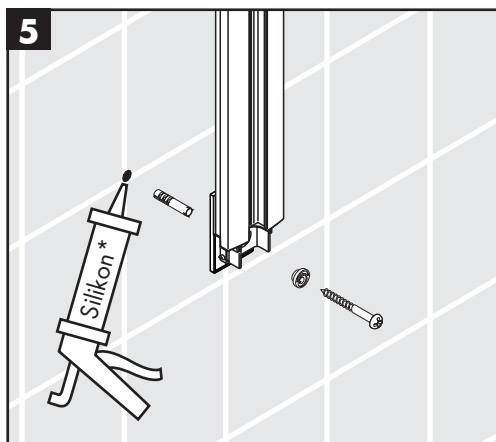
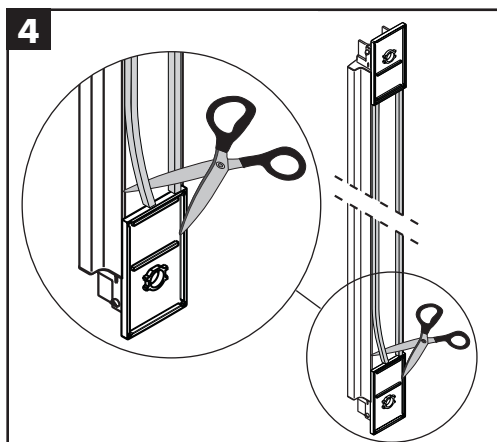
تنبيه!
يجب تركيب قضيب الحائط بحيث لا يكون واقعاً تحت ضغط!

Raindance Unica
27590000



Raindance Unica Set
27870000 / 27874000 /
27657000

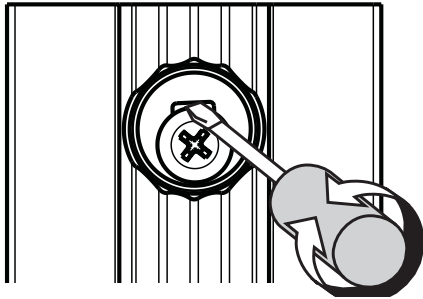




- *Silikon (essigsäurefrei!)
- *Silicone (sans acide acétique!)
- *Silicone (free from acetic acid!)
- *Silicone (esente da acido acetico!)
- *Silicona (¡libre de ácido acético!)
- *Silicone (azijnzuurvrij!)
- *Silikone (eddikesyre-fri)
- *Silicone (sem ácido acético)
- *Silikon (neutralny)
- Силикон (не содержит уксусной кислоты!)
- *Silikon (bez kyseliny octové!)
- *Silikon (bez kyseliny octovej!)
- *Silikonas (be acto rūgšties!)
- *Szilikon (ecetsavmentes!)
- *硅胶 (不含醋酸)
- *Silikoni (etikahappovapaa!)

- *Silikon (fri från ättiksyra!)
- *Silikon (ne sadrži kiseline)
- *Silikon (asetik asit içermeyen)
- *Silicon (fără acid acetic!)
- *Σιλκόνη (δίχως οξικό οξύ!)
- *Silikon (brez ocetne kisline)
- *Silikoon (äädikhappeta!)
- *Silikons (etiķskābi nesaturošs!)
- *Silikon (ne sadrži sirčetu kiselinu!)
- *Silikon (uten eddiksyre)
- *Силикон (без оцетна киселина!)
- *Silikon (pa acid uthulle!)
- (سيليكون (خالى من حمض الخليك)*)

7



D Durch die Excenterbuchse können Bohrtoleranzen ausgeglichen werden.

F Grâce à l'axe excentrique de réglage on peut rattraper la tolérance de perçage.

GB With the excentric washer it is possible to equalize tolerance of the drilling.

I Con la rondella eccentrica è possibile equilibrare tolleranze diverse tra i fori.

E Durante la instalación y mediante la excéntrica se puede corregir la posición de la barra.

NL Door de excentrische bus kunnen eventuele boorafwijkingen worden hersteld.

DK Ved hjælp af den excentriske bøsning kan evt. skævheder i borehullerne udlignes.

P Com o encaixe excêntrico é possível compensar a tolerância da furação.

PL Za pomocą tulei mimośrodowej można łatwo wyrównać tolerancje otworów.

CZ Excentrickými vložkami je možné vyrovnat tolerance vrtaných otvorů.

SK Excentrickými vložkami je možné vyrovnat toleranciu vrtaných otvorov.

PRC 用偏心套管可以补偿消除钻孔的偏差。

RUS С помощью соединения-эксцентрика можно установить штангу строго вертикально.

HU Az excenter hüvelynek köszönhetően a fúrási egyenletlenségek kiegyenlíthetők.

FIN Poraustoleranssit voidaan tasata epäkeskokohteilla.

S Borrtoleranser kan utjämnas genom excenterhylsan.

LT Ekscentrinės jungties pagalba galima išlyginti išgręžtų angų nuokrypį.

HR Pomoću ekscentara mogu se podesiti tolerancije prvrtva.

TR Eksantrik burç ile delik toleransları dengelenebilir.

RO Compensajii diferențele de găurit cu ajutorul bușei excentrice.

GR Μέσω του κουπιού του εκκέντρου είναι δυνατή η εξισορρόπηση των ανοχών διάτρησης.

SI Z ekscentričnim vodilom lahko izravnate tolerance vrtanja.

EST Eksstentrilise vaheseibiga saab puurimisel tekkinud erinevusi tasakaalustada.

LV Ar ekscentra bukses palīdzību var izlīdzināt urbuma neprecizitātes.

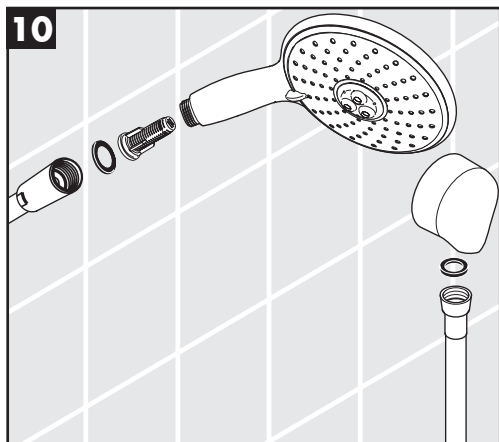
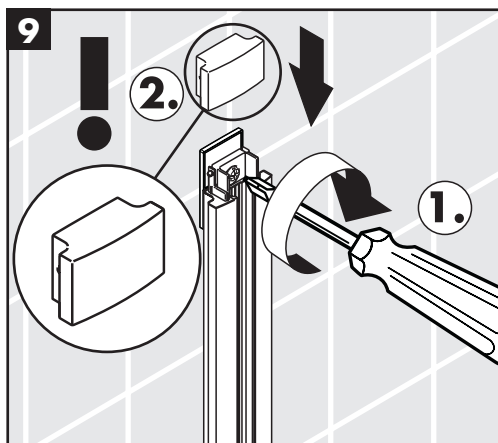
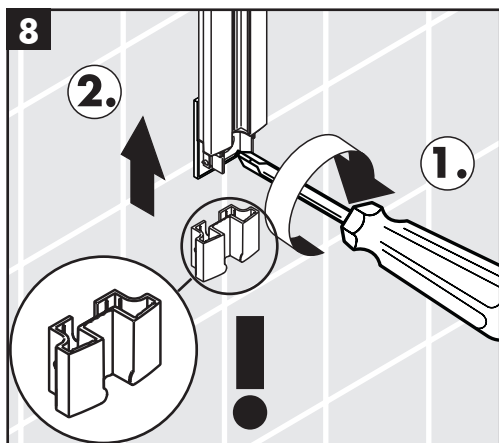
SRB Pomoću ekscentara mogu se podesiti tolerancije prvrtva.

NO Boretoleranser kan utlignes ved hjelp av ekscenterbøsning.

BG Допуските при пробиване могат да се изравнят с эксцентричната втулка.

AL Përmes kutisë ekscentrike mund të ekuilibrohen tolerancat gjatë shpimit.

UAE باستخدام الحلقة اللامرآزية يمكن معادلة خلوص الثقب.



D Achtung!

Die Brausestange muss spannungsfrei montiert werden!

F Attention!

La barre de douche doit être montée sans aucune tension!

GB Important!

The wall bar must be mounted stress relieved!

I Attenzione!

L'asta murale deve essere montata senza forzature!

E ¡Atención!

La barra debe ser montada sin presión!

NL Attention!

De glijstang dient spanningsvrij gemonteerd te worden.

DK Advarsel!

Undgå at spænde gliderstangen for hårdt!

P Atenção!

A barra deve ser montada sem pressão!

PL Uwaga!

Drążek prysznicza musi być zamontowany bez żadnych naprężeń!

CZ Pozor!

Sprchova tyč musí být namontována tak, aby na ni nepůsobilo mechanické napětí.

SK Pozor!

Tyč sprchy musí byť namontovaná tak, aby na ňu nepôsobilo mechanické napätie.

PRC 注意!

安装墙架时，必须释放应力！

RUS ВНИМАНИЕ!

душевая стойка должна быть закреплена без "перекоса"

HU Figyelem!

A zuhanyrudat feszültségmentesen kell felszerelni.

FIN Huomio!

Suihkutanko on asennettava siten, että se ei jää jännitykseen.

S OBS!

Duschstangen måste monteras späningsfritt!

LT Dėmesio!

Montuojant dušo stovą, būtina varžtus prisukti lengvai ir neperveržti!

HR Pažnja!

Šipku tuša ne instalirajte pod naponom!

TR Önemli!

Duş çubuğu gerilimsiz şekilde monte edilmelidir!

RO Atenție!

Între rupeți alimentarea cu energie electrică pentru montarea consolei de duș.

GR Προσοχή!

Η ράβδος του καταιονιστήρα θα πρέπει να συναρμολογηθεί με απενεργοποιημένη τάση!

SI Pozor!

Zidno palico za prho je potrebno montirati brez napestosti!

EST Tähelepanu!

Dušilift peab olema monteeritud pingevabalt!

LV Uzmanību!

Dušas stienis jāmontē, to nenoslogojot!

SRB Pažnja!

Šipka tuša se mora tako instalirati da ne bude izložena naprezanju!

NO Obs!

Dusjstangen skal monteres spenningsfritt!

BG Внимание!

Посът на разпръсквателя трябва да се монтира без напрежение!

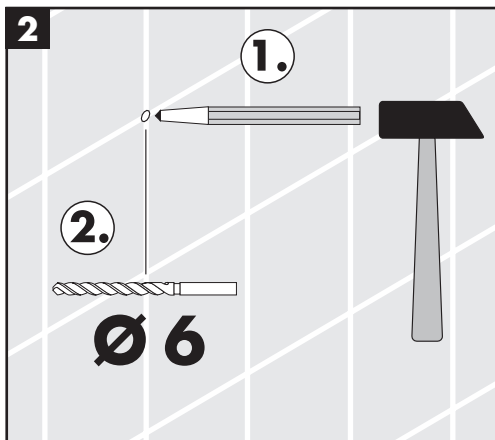
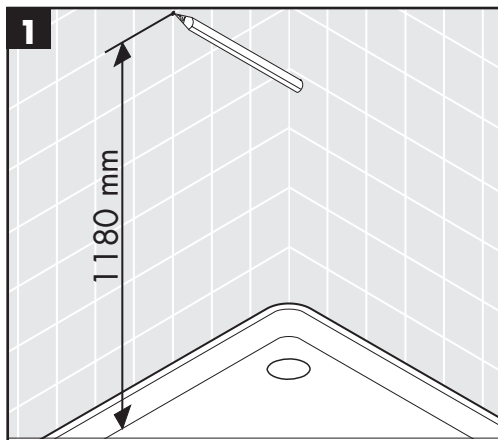
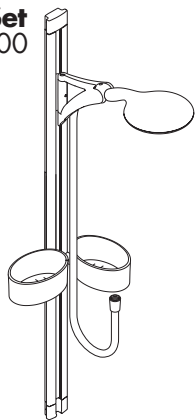
AL Kujdes!

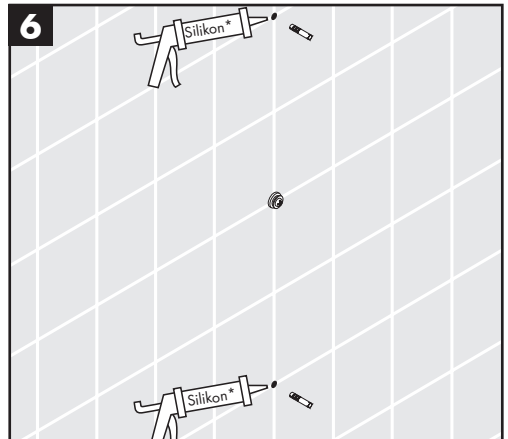
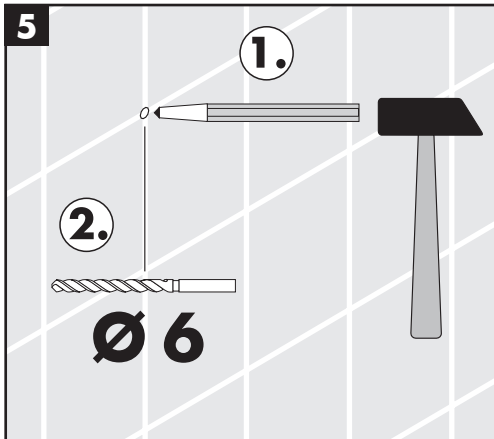
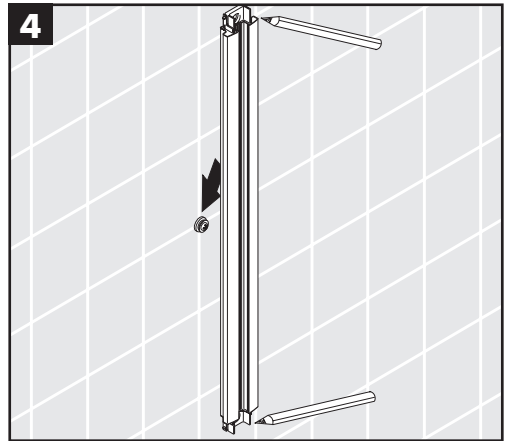
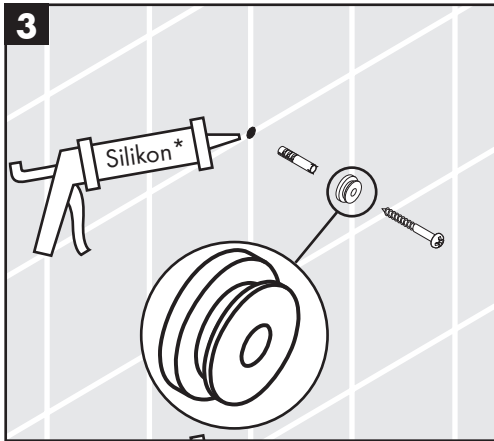
Shtanga e spërkatësës duhet montuar pa tension!

UAE

تنبيه!
يجب تركيب قضيب الحائط بحيث لا يكون واقعاً تحت ضغط!

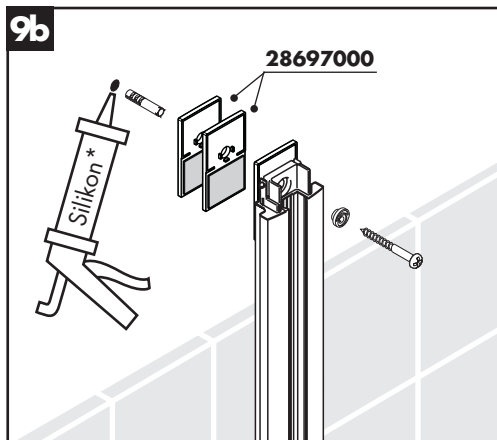
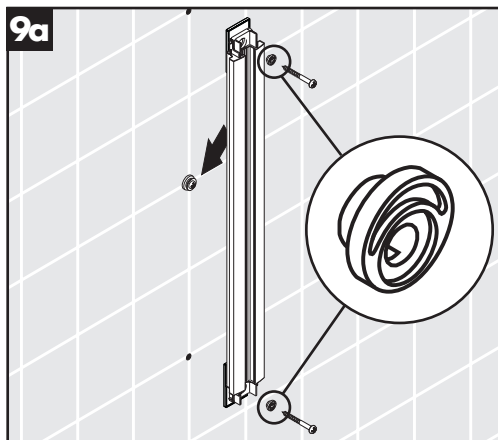
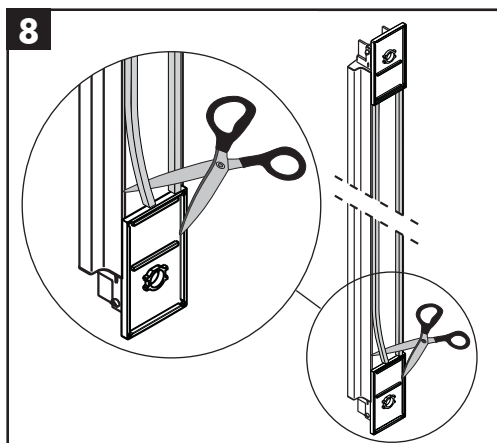
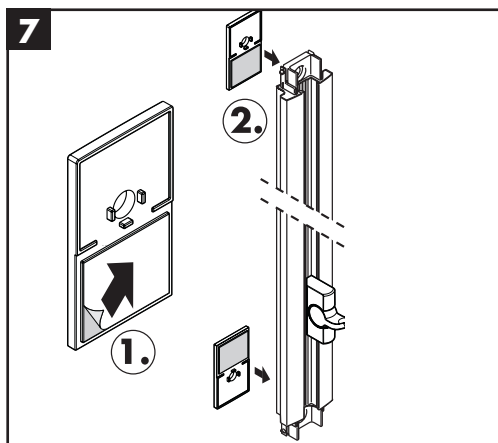
Raindance Unica Set
27875000/27888000



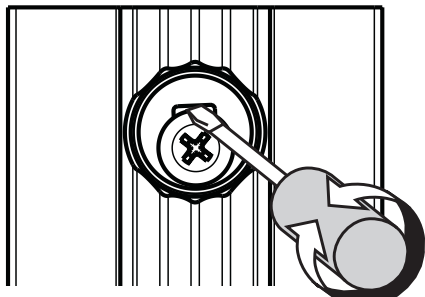


- *Silikon (essigsäurefrei!)
- *Silicone (sans acide acétique!)
- *Silicone (free from acetic acid!)
- *Silicone (esente da acido acetico!)
- *Silicona (¡libre de ácido acético!)
- *Silicone (azijnzuurvrij!)
- *Silikone (eddikesyre-fri)
- *Silicone (sem ácido acético)
- *Silikon (neutralny)
- Силикон (не содержит уксусной кислоты!)
- *Silikon (bez kyseliny octové!)
- *Silikon (bez kyseliny octovej!)
- *Silikonas (be acto rūgšties!)
- *Szilikon (ecetsavmentes!)
- *硅胶 (不含醋酸)
- *Silikoni (etikkahappovapaa!)

- *Silikon (fri från ättiksyra!)
- *Silikon (ne sadrži kiseline)
- *Silikon (asetik asit içermeyen)
- *Silikon (fără acid acetic!)
- *Σιλικόνη (δίχως οξικό οξύ!)
- *Silikon (brez ocetne kisline)
- *Silikoon (äädikhappeta!)
- *Silikons (etiķskābi nesaturošs!)
- *Silikon (ne sadrži sirċetnu kiselinu!)
- *Silikon (uten eddiksyre)
- *Силикон (без оцетна киселина!)
- *Silikon (pa acid uthulle!)
- *سيليكون (خالى من حمض الخليك)*



10



D Durch die Excenterbuchse können Bohrtoleranzen ausgeglichen werden.

F Grâce à l'axe excentrique de réglage on peut rattraper la tolérance de perçage.

GB With the excentric washer it is possible to equalize tolerance of the drilling.

I Con la rondella eccentrica è possibile equilibrare tolleranze diverse tra i fori.

E Durante la instalación y mediante la excéntrica se puede corregir la posición de la barra.

NL Door de excentrische bus kunnen eventuele boorafwijkingen worden hersteld.

DK Ved hjælp af den excentriske bøsning kan evt. skævheder i borehullerne udlignes.

P Com o encaixe excêntrico é possível compensar a tolerância da furação.

PL Za pomocą tulei mimośrodowej można łatwo wyrównać tolerancje otworów.

CZ Excentrickými vložkami je možné vyrovnat tolerance vrtaných otvorů.

SK Excentrickými vložkami je možné vyrovnat toleranciu vrtaných otvorov.

PRC 用偏心套管可以补偿消除钻孔的偏差。

RUS С помощью соединения-эксцентрика можно установить штангу строго вертикально.

HU Az excenter hüvelynek köszönhetően a fúrási egyenletlenségek kiegyenlíthetőek.

FIN Poraustoleranssit voidaan tasata epäkeskokohteilla.

S Borrtoleranser kan utjämnas genom excenterhylsan.

LT Ekscentrinės jungties pagalba galima išlyginti išgręžtų angų nuokrypį.

HR Pomoću ekscentara mogu se podesiti tolerancije prvrtva.

TR Eksantrik burç ile delik toleransları dengelenebilir.

RO Compensajii diferențele de găurit cu ajutorul bușei excentrice.

GR Μέσω του κουπιού του εκκέντρου είναι δυνατή η εξισορρόπηση των ανοχών διάτρησης.

SI Z ekscentričnim vodilom lahko izravnate tolerance vrtanja.

EST Eksstentrilise vaheseibiga saab puurimisel teki nud erinevusi tasakaalustada.

LV Ar ekscentra bukses palīdzību var izlīdzināt urbuma neprecizitātes.

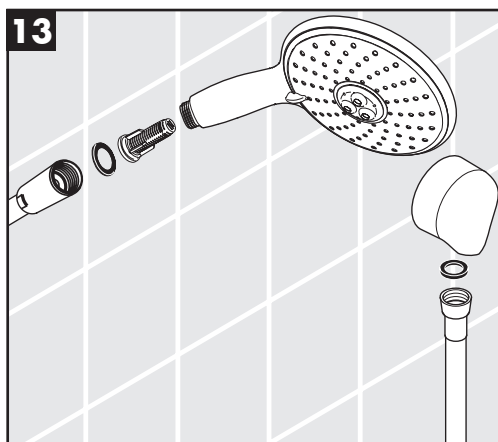
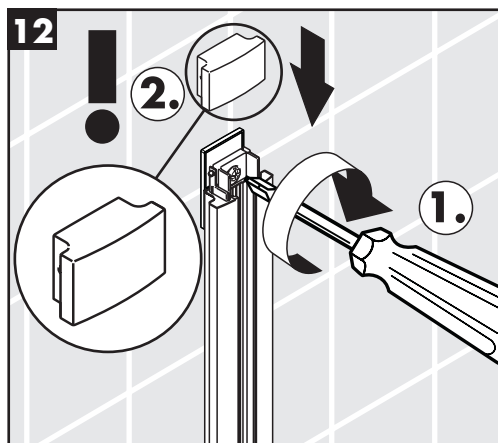
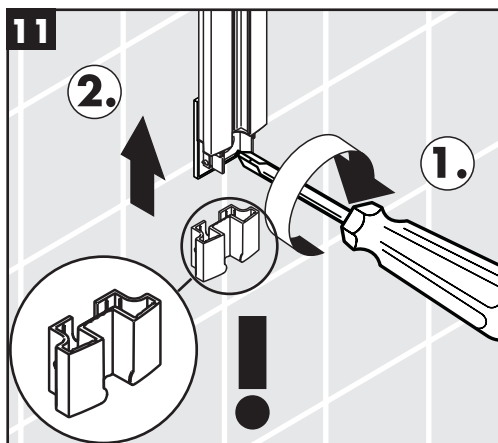
SRB Pomoću ekscentara mogu se podesiti tolerancije prvrtva.

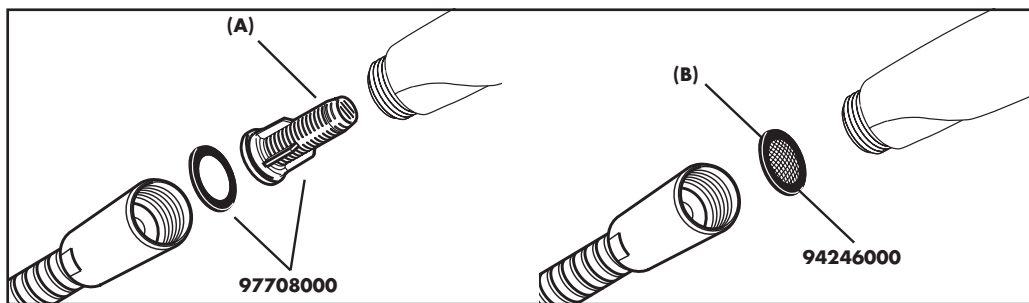
NO Boretoleranser kan utlignes ved hjelp av ekscenterbøsning.

BG Допуските при пробиване могат да се изравнят с эксцентричната втулка.

AL Përmes kutisë ekscentrike mund të ekuilibrohen tolerancat gjatë shpimit.

UAE باستخدام الحلقة اللامرآزية يمكن معادلة خلوص الثقب.





D Der beige packte Filtereinsatz (A) muss eingebaut werden, um den Normdurchfluss der Handbrause zu gewährleisten und um Schmutzeinspülungen aus dem Leitungsnetz zu vermeiden. Wird ein größerer Wasserdurchfluss gewünscht, muss anstelle des Filtereinsatzes (A) die Siebdichtung (B) eingesetzt werden.

Schmutzeinspülungen können die Funktion beeinträchtigen und/oder zu Beschädigungen an Funktionsteilen der Handbrause führen, für hieraus ergebende Schäden haftet Hansgrohe nicht.

F L' élément-filtre (A) , pièce jointe, doit être installé pour garantir le débit normalisé et pour éviter l' infiltration d' impuretés venant du réseau. Si l' on désire un débit plus important, il faut remplacer l' élément-filtre (A) par le joint-filtre (B).

L' infiltration d' impuretés peut réduire ou détériorer le fonctionnement de la douchette, Hansgrohe ne se porte pas garant pour les dommages en résultant.

GB The filter insert (A) must be used to ensure the standard flow rate and to protect the hand shower against incoming dirt by pipework. Do you want a larger water flow rate, then you must use the filter packing (B) instead of the filter insert (A).

Incoming dirt leads to defects or/and can damage parts of the hand shower; such caused faults voids all liability and guarantee claims.

I Il filtro supplementare (A) deve essere utilizzato per assicurare il normale flusso dell'acqua e proteggere la doccetta dai depositi di calcare.

Se volete un flusso d'acqua maggiore dovete usare il filtro dell'imballaggio(B) invece del filtro supplementare(A).

Lo sporco in entrata può danneggiare le parti della doccetta; questo é motivo di molte lamentele del cliente.

E La inserción del filtro (A) debe usarse para asegurar el caudal estandar y para proteger la ducha de la suciedad proveniente de las tuberías. Si se quiere un caudal mayor, se debe usar el paquete de filtro (B) en lugar de la inserción de filtro (A).

La suciedad puede producir defectos y/o puede dañar partes de la cabecera de la ducha. Por dichos defectos o fallos Hansgrohe no se hace responsable.

NL De bijgeleverde filter (A) moet ingebouwd worden om de norm doorstroom van de handdouche te garanderen en vuil uit de leidingen tegen te houden. Als er een grotere waterdoorlaat gewenst wordt moet i.p.v. het filter de dichting geplaatst worden. Vuil uit de leidingen kan schade aan de handdouche veroorzaken. Op deze schade geeft Hansgrohe geen garantie.

DK Den vedlagte filterindsats (A) skal monteres for at sikre en normal vandgennemstrømning og for at forhindre at der kommer smuds i håndbruseren fra rørsystemet. Ønskes en større vandgennemstrømning skal filterindsatsen (A) erstattes med en smudsfangsi (B).

Snarvs der er kommet ind i håndbruseren kan skade funktionsdelene i håndbruseren, og Hansgrohes garanti gælder ikke for skader der er opstået på denne måde.

P O filtro de inserção (A) deve ser utilizado para assegurar um caudal standart e para proteger o chuveiro de mão de areias e resíduos provenientes da tubagem. Se quiser um caudal maior, deve usar o filtro de junção (B) em vez do filtro de inserção (A).

Resíduos e areias podem danificar componentes ou provocar o mau funcionamento do chuveiro; as avarias assim provocadas anulam a responsabilidade e garantia Hansgrohe.

PL Należy zamontować znajdującą się w opakowaniu wkładkę filtra (A), aby zapewnić przepisowy przepływ przez prysznic ręczny i zapobiec przedostawaniu się zanieczyszczeń z instalacji sieciowej. Jeżeli pożądanym jest większy przepływ wody, wówczas należy zamiast wkładki filtra (A) użyć uszczelki z sitkiem (B).

Przedostające się zanieczyszczenia mogą mieć negatywny wpływ na działanie i/lub prowadzić do usterek w działaniu elementów prysznica ręcznego. Za powstałe z tego tytułu szkody firma Hansgrohe nie ponosi odpowiedzialności.

RUS Предусмотренный фильтр (A) предназначен для обеспечения стандартного расхода воды и защиты внутренней части лейки ручного душа от содержащихся в водопроводной воде загрязнений. Если Вы желаете повысить расход воды, Вам необходимо заменить предусмотренный фильтр (A) на фильтр-сеточку (B). Содержащиеся в воде загрязнения могут попасть внутрь лейки привести к повреждениям/поломке внутреннего механизма лейки.

В этом случае покупатель теряет право на гарантию.

CZ Pribalená filtrační vložka (A) se musí zabudovat, aby zajistila jmenovitý průtok ruční sprchy a zabránila přístupu nečistot vyplavovaných z potrubí.

Pokud se požaduje vyšší průtok, musí se vsadit místo filtrační vložky (A) těsnění se sítkem (B). Vyplavené nečistoty mohou ovlivnit funkčnost a nebo také vést k poškození funkčních dílů ruční sprchy. Na tyto škody se záruka firmy Hansgrohe nevztahuje.

SK Pribalená filtračná vložka (A) sa musí zabudovať, aby zaistila menovitý prietok ručnou sprchou a zabránila prístupu nečistôt vyplavovaných z potrubia.

Pokiaľ sa požaduje vyšší prietok, musí sa vsadiť namiesto filtračnej vložky (A) tesnenie so sítkom (B). Vyplavené nečistoty môžu ovplyvniť funkčnosť alebo môžu viesť aj k poškodeniu funkčných dielov ručnej sprchy. Na tieto škody sa záruka firmy Hansgrohe nevzťahuje.

LT Filtras (A), kuris yra rankų dušass pakuotėje, privalo būti įstatytas, kad būtų garantuota vandens pralaidumo norma ir apsauga nuo nešvarumų. Jei reikia didesnio vandens pralaidumo, vietoje filtro (A) įstatykite sietelį (B). Nešvarumai gali pakenkti rankų dušass funkcionalumui ir (arba) sugadinti rankų dušass funkcines dalis. Tokiu atveju Hansgrohe atsakomybės neprisiima.

HU A mellékelt szűrőbetétet (A) be kell szerelni, hogy elérjük a kézi zuhany norma szerinti átfolyását, valamint, hogy elkerüljük a vezetékes hálózattól származó szennyeződések zuhanyba való bekerülését. Amennyiben nagyobb átfolyási vízmennyiséget szeretnénk elérni, a szűrőbetét (A) helyett használjuk a szűrőtömítést (B).

A vezetékes hálózattól bekerülő szennyeződések gátolhatják a termék működését, és/vagy megrongálhatják a zuhany működő alkatrészeit. Az ebből adódó károkért a Hansgrohe nem felel.

PRC 为了防止管道中的脏东西冲入花洒内，与手持花洒包装在一起的滤柱（A）必须安装。如果想要更大的出水量，可用滤网（B）代替滤柱（A）。这些脏东西会影响手持花洒的功能或损坏手持花洒的功能部件，由此引起的损失汉斯格雅公司概不负责。

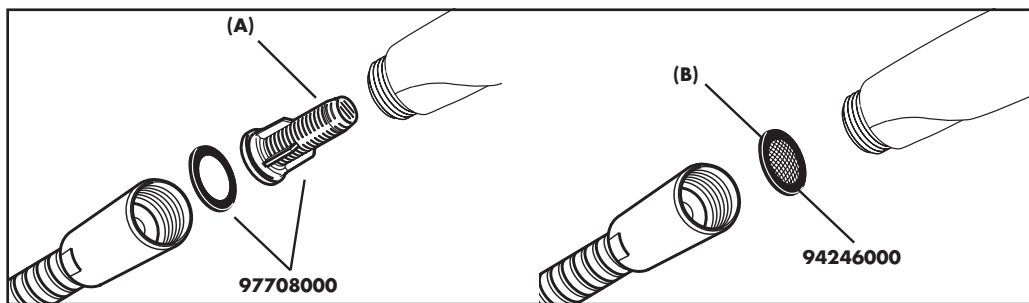
FIN Käsisuihkun mukana toimitettu suodatinpatruuna (A) on asennettava paikalleen, jotta käsisuihkun normaalivirtaus olisi taattuna ja, jotta liian huuhtoutuminen vesijohtoverkostosta käsisuihkun estyy. Jos halutaan suurempaa vesimäärää, suodatinpatruunan (A) tilalle voidaan asentaa sihttiivistä (B).

Huuhtoutuvat likahiukkaset voivat häiritä suihkun toimintaa tai vahingoittaa toimintaosia, Hansgrohe ei vastaa tästä aiheutuneista vahingoista.

S Filterinsatsen (A) som följer med måste monteras om normalflödet hos handduschen ska vara garanterat och för att undvika att smuts spolas in från ledningsnätet. Önskas kraftigare vattenflöde måste silpäckningen (B) användas istället för filterinsatsen (A). Smuts som spolas in kan påverka funktionerna och/eller leda till skador på funktionsdelar i handduschen. Hansgrohe fransäger sig allt ansvar för skador som kan härledas till detta.

HR Filter (A) potrebno je ugraditi kako bi se regulirao protok vode i smanjio prolazak prljavštine. Ako želite jači protok vode umjesto filtera ugradite rešetku (B). Za eventualna oštećenja uzrokovana prljavštinom proizvođač Hansgrohe nije odgovoran.

TR El duşunun norm debisini sağlamak ve şebekeden kir gemesini önlemek için, ekteki filtre adaptörü (A) takılmalıdır. Daha büyük bir su debisi istenirse, filtre adaptörünün (A) yerine bir süzgeç contası (B) takılmalıdır. Şebekeden gelen kirlere çalışmayı etkileyebilir ve/veya el duşundaki fonksiyon parçalarının zarar görmesine neden olabilir; bu nedenle oluşan hasarlar için Hansgrohe hiçbir sorumluluk üstlenmez.



RO Montați garnitura de filtru (A) livrată cu aparatul pentru asigurarea funcționării corespunzătoare a dușului de mână și pentru evitarea pătrunderii impurităților din rețeaua de apă. Dacă doriți un debit mai mare de apă, montați garnitura sită (B) în locul garniturii de filtru (A). Impuritățile pătrunse pot influența funcționarea dușului de mână și/sau deteriora componentele acestuia, garanția nu acoperă daunele provocate din această cauză.

GR Η συνδετική προσθήκη φίλτρου (Α) πρέπει να εγκατασταθεί, προκειμένου να διασφαλίσει την κανονική ροή του καταιονιστήρα χειρός και να αποτρέψει την είσοδο ρύπων από το δίκτυο ύδρευσης. Εάν είναι επιθυμητή μία μεγαλύτερη ροή νερού, θα πρέπει, στη θέση της προσθήκης φίλτρου (Α) να τοποθετηθεί το στεγανοποιητικό παρέμβυσμα (Β). Η είσοδος ρύπων μπορεί να επηρεάσει δυσμενώς τη λειτουργία ή/και να προκαλέσει βλάβες στα λειτουργικά σημεία του καταιονιστήρα χειρός, για τις οποίες ζημιές δεν αναλαμβάνει καμία ευθύνη η εταιρεία Hansgrohe.

SI Priloženi filtrirni vložek (A) je potrebno vgraditi, da zagotovimo standardni pretok in zaščitimo ročno prho pred umazanijo iz vodovodne napeljave. Če želite večji pretok vode, je namesto filtrirnega vložka (A) potrebno vstaviti filtrirno mrežico (B). Umazanija lahko okvari ali poškoduje dele ročne prhe. Za tako nastalo škodo Hansgrohe ne odgovarja.

EST Käsiduši standardse läbivoolu puhul peab veevärgist tuleva mustuse vastu paigaldama kaasasoleva filtri A. Kui soovite suuremat läbivoolu, peab selle asemel kasutama filtrit B. Filtri A või B mittepaigaldamisel käsiduši võib sissetulev mustus funktsioneerimist kahjustada ja/või rikkuda käsiduši detaile. Sellest tulenevate kahjude eest Hansgrohe ei vastuta.

LV Lai nodrošinātu rokas dušas normālu ūdens caurplūdi un izvairītos no netīrumu ieskalošanas no ūdensvada, jāiemontē komplektā esošais filtrs (A). Ja ir nepieciešamība pēc lielākas ūdens caurplūdes, tad filtra (A) vietā jāizmanto sietītš (B). Ieskalotie netīrumi var traucēt dušas funkciju un / vai arī izraisīt rokas dušas funkciju bojājumus, par kuriem Hansgrohe nenes atbildību.

SRB Isporučeni umetak filtra (A) se mora ugraditi kako bi se regulisao protok vode i smanjio prolazak prljavštine iz vodovoda. Ako želite jači protok vode, umesto filtra (A) ugradite mrežastu zaptivku (B). Za eventualna oštećenja ili lošije funkcionisanje ručnog tuša uzrokovano prljavštinom, proizvođač Hansgrohe nije odgovoran.

NO Det medleverte filter-elementet skal bygges inn, for å garantere hånddušjens standard-gjennomstrømning og for å forhindre at smuss spyles inn fra ledningsnett. Ønsker man en større vanngjennomstrømning skal det monteres en silpakning (B) isteden for filterelementet (A). Innspyling av smuss kan påvirke funksjonen negativt og/eller medføre skader på hånddušjens funksjonsdeler. Hansgrohe påtar seg inget ansvar for skader som resulteres av dette.

BG Опакованата към него филтърна вложка (А) трябва да се монтира, за да се осигури нормалния поток към ръчния разпръсквател и да се избегне натрупване на замърсявания от водопроводната мрежа. Ако желаете по-силно протичане на вода, вместо филтърната вложка (А) поставете уплътнението с цедка (В). Натрупването на замърсявания може да наруши функцията и/или да доведе до увреждания на функционалните части на ръчния разпръсквател, Hansgrohe не носи отговорност за получените се по този начин щети.

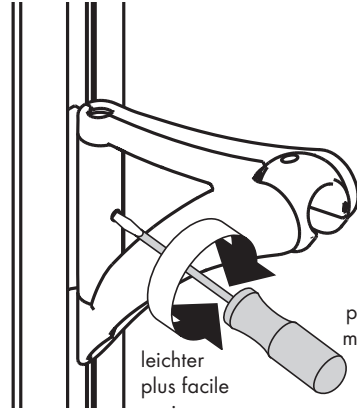
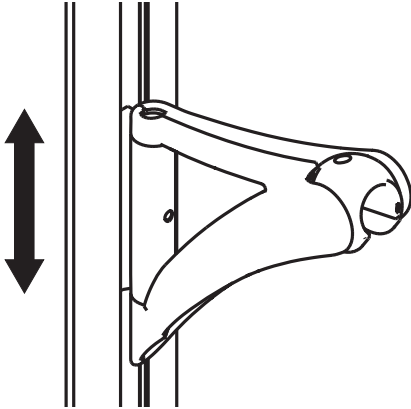
AL Filtri i bashkëngjitur (A) duhet montuar për të garantuar rrjedhjen sipas normave të ujit nga spërkatësja si dhe për të evituar thithjen e ndotjeve nga tubacionet e ujësjes së ujit. Nëse dëshironi më shumë vëllim uji, atëherë në vend të filtrit (A) duhet të përdorni sitën (B).

Ndotjet mund të dëmtojnë pjesë funksionale të spërkatëses. Hansgrohe nuk merr përgjegjësinë për dëmet e shkaktuara në këtë mënyrë.

UAE

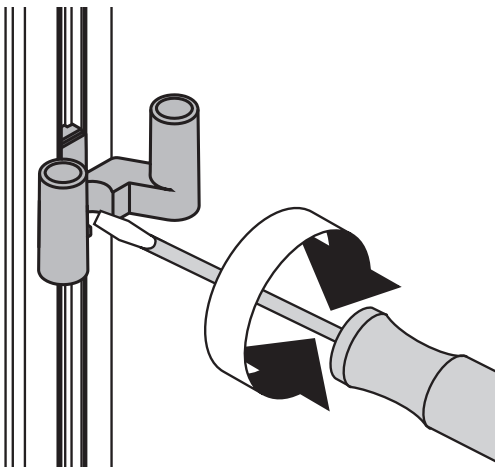
يجب استخدام وليجة المرشح (A) لضمان الحصول على معدل التدفق القياسي وحماية الدش اليدوي من الأوساخ التي تحملها شبكة المواسير. هل تريد الحصول على معدل تدفق أعلى؟ إذن يجب أن تستخدم حشية المرشح (B) بدلاً من وليجة المرشح (A). حيث تؤدي الأوساخ الواردة إلى حدوث أعطال أو / وقد تتسبب في تلف أجزاء من الدش اليدوي، ومثل هذه الأعطال تلغي أمانة المطالبات الخاصة بالمسؤولية أو الضمان.

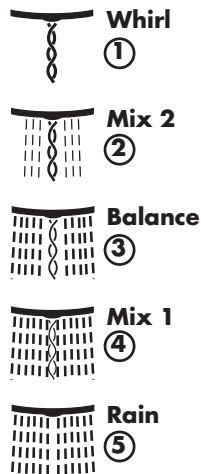
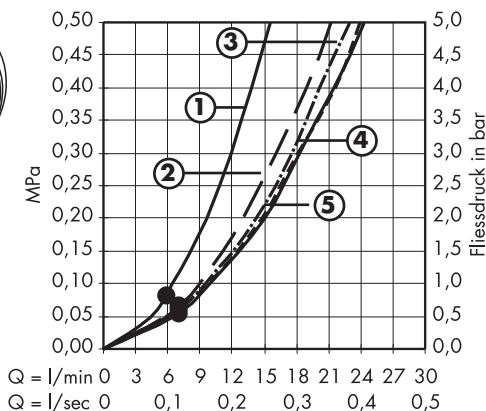
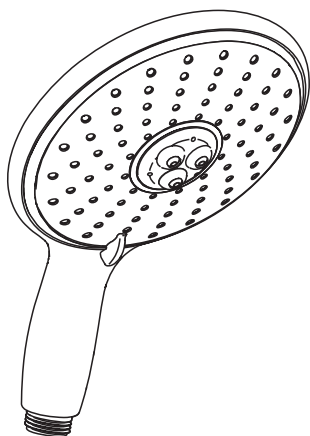
Justierung / Etalonnage / Adjustment / Taratura / Ajuste / Instellen / Forindstilling / Afição /
 Ustawianie / Nastavení / Nastavenie / 调节 / Подгонка / Beállitás / Säättö / Justering /
 Reguliavimas / Regulacija / Ayarlama / Reglare / Ρύθμιση / Justiranje / Reguleerimine /
 Ieregulëšana / Podešavanje / Justering / Юстиране / Justimi / الضبط



schwerer
 mais difícil
 harder
 plus difficile
 más pasado
 zwaarder
 tyngre
 piú serrat
 mocniej
 obťažnější
 lichter
 l'ahšie
 lettere
 piú allentato
 Stabilee
 stabiej
 nehezebb
 snazší
 vaikeampi
 l'ahšie
 tyngre
 更加简单
 sunkiau
 Легче
 Teže
 könnuebb
 ağır
 helpommin
 mai greu
 lättare
 βαρύτερα
 lengviau
 težje
 lakše
 raskem
 daha hafif
 smagāks
 mai uşor
 teže
 ευκολότερα
 tyngre
 lažje
 по-трудно
 kergem
 mä e rëndë
 vieglāks
 lakši
 أصلب
 lettere
 лек
 më i lehtë

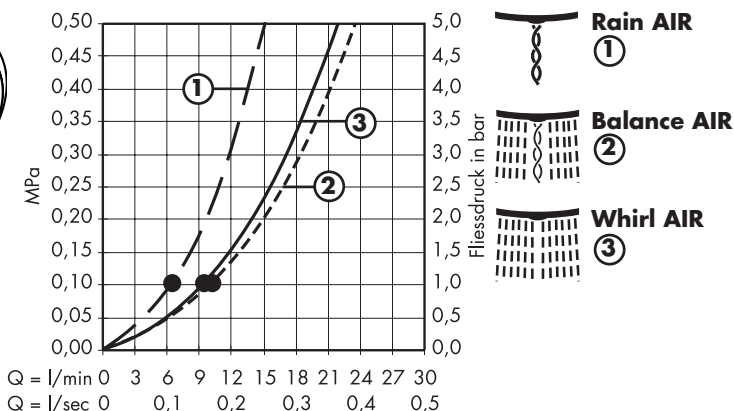
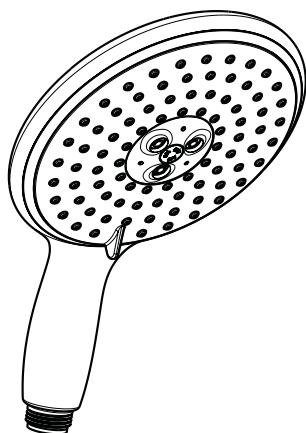
أسهل





- D** Ab • ist die Funktion gewährleistet.
- F** A partir de • le fonctionnement est garanti.
- GB** From • the function is guaranteed.
- I** Dal • si garantisce la funzionalità.
- E** Mínimo • para el correcto funcionamiento.
- NL** Vanaf • is het functioneren gegarandeerd.
- DK** Frau • er funktionen anvendelig.
- P** • A partir deste ponto inicia-se o funcionamento correcto.
- PL** Od • możliwe jest funkcjonowanie
- RUS** Гарантированное функционирование при показателях выше •.
- CZ** Od • je zaručena funkce.
- SK** Od • je zaručená funkcia.
- LT** Nuo • funkcija veikia.
- HU** A • -tól működik az adott funkció.

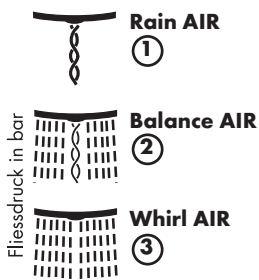
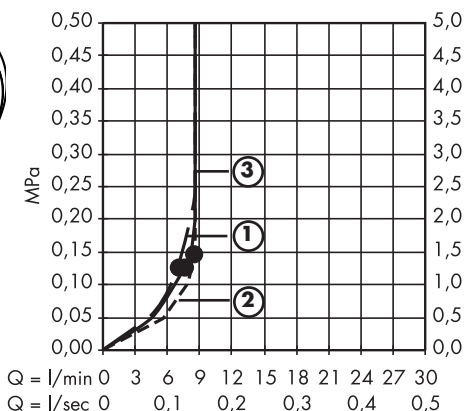
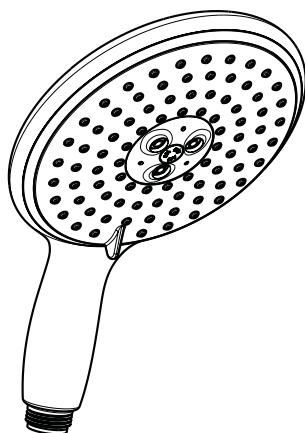
- PRC** 从 • 开始，正常功能得以保证。
- FIN** Täma toiminta on taattuna • alkaen.
- S** Från • garanteras funktionen.
- HR** Zajamčena funkcija od • navise
- TR** •'den itibaren fonksiyon garanti edilmiştir.
- RO** Începând de la • funcționarea este garantată.
- GR** Αυτή η λειτουργία διασφαλίζεται από το σημείο κι έπειτα
- SI** Od • je delovanje zagotovljeno.
- EST** Alates • on funktsioneerimine garanteeritud
- LV** No • funkcija nodrošināta
- SRB** Od • je funkcija zagarantovana.
- NO** F.o.m. • er funksjonen garantert
- BG** От • функцията е гарантирана.
- AL** Nga • është i mundur funksioni.
- UAE** من • الوظيفة مضمونة.



- D** Ab • ist die Funktion gewährleistet.
- F** A partir de • le fonctionnement est garanti.
- GB** From • the function is guaranteed.
- I** Dal • si garantisce la funzionalità.
- E** Mínimo • para el correcto funcionamiento.
- NL** Vanaf • is het functioneren gegarandeerd.
- DK** Frau • er funktionen anvendelig.
- P** • A partir deste ponto inicia-se o funcionamento correcto.
- PL** Od • możliwe jest funkcjonowanie
- RUS** Гарантированное функционирование при показателях выше •.
- CZ** Od • je zaručena funkce.
- SK** Od • je zaručená funkcia.
- LT** Nuo • funkcija veikia.
- HU** A • -tól működik az adott funkció.

- PRC** 从 • 开始，正常功能得以保证。
- FIN** Tästä toiminta on taattuna • alkaen.
- S** Från • garanteras funktionen.
- HR** Zajamčena funkcija od • navise
- TR** •'den itibaren fonksiyon garanti edilmiştir.
- RO** Începând de la • funcționarea este garantată.
- GR** Αυτή η λειτουργία διασφαλίζεται από το σημείο κι έπειτα
- SI** Od • je delovanje zagotovljeno.
- EST** Alates • on funktsioneerimine garanteeritud
- LV** No • funkcija nodrošināta
- SRB** Od • je funkcija zagarantovana.
- NO** F.o.m. • er funksjonen garantert
- BG** От • функцията е гарантирана.
- AL** Nga • është i mundur funksioni.
- UAE**

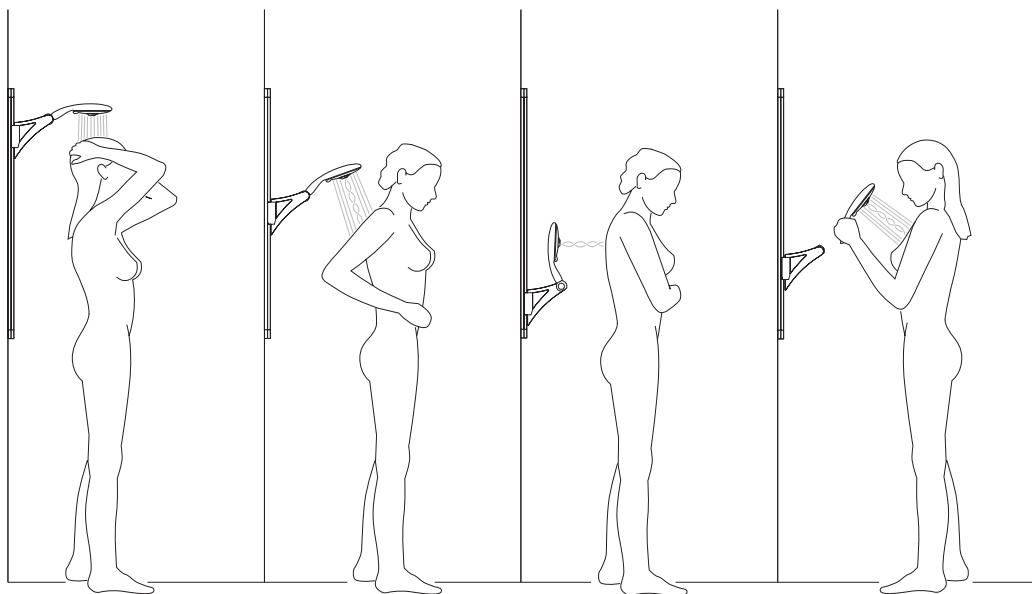
من • الوظيفة مضمونة.



- D** Ab • ist die Funktion gewährleistet.
- F** A partir de • le fonctionnement est garanti.
- GB** From • the function is guaranteed.
- I** Dal • si garantisce la funzionalità.
- E** Mínimo • para el correcto funcionamiento.
- NL** Vanaf • is het functioneren gegarandeerd.
- DK** Frau • er funktionen anvendelig.
- P** • A partir deste ponto inicia-se o funcionamento correcto.
- PL** Od • możliwe jest funkcjonowanie
- RUS** Гарантированное функционирование при показателях выше •.
- CZ** Od • je zaručena funkce.
- SK** Od • je zaručená funkcia.
- LT** Nuo • funkcija veikia.
- HU** A • -tól működik az adott funkció.

- PRC** 从 • 开始，正常功能得以保证。
- FIN** Tämö toiminta on taattuna • alkaen.
- S** Från • garanteras funktionen.
- HR** Zajamčena funkcija od • navise
- TR** •'den itibaren fonksiyon garanti edilmiştir.
- RO** Începând de la • funcționarea este garantată.
- GR** Αυτή η λειτουργία διασφαλίζεται από το σημείο κι έπειτα
- SI** Od • je delovanje zagotovljeno.
- EST** Alates • on funktsioneerimine garanteeritud
- LV** No • funkcija nodrošināta
- SRB** Od • je funkcija zagarantovana.
- NO** F.o.m. • er funksjonen garantert
- BG** От • функцията е гарантирана.
- AL** Nga • është i mundur funksioni.
- UAE**

من • الوظيفة مضمونة.



D Je nach Schieberstellung können Kopf- oder Seitenbrausenfunktionen bzw. separate Handbrause genutzt werden.

F Suivant la position du support de douche il offre au choix. La douche de tête, la douche latérale ou la douchette à main.

GB Overhead, body showers, or separate hand shower can be used according to slider position.

I Può essere un piacevolissimo soffione doccia, diventare una funzionale doccia laterale ma anche essere separatamente come douchetta.

E Permite disfrutar de una ducha lateral, al igual que una ducha fija y teleducha por separado.

NL Afhankelijk van het draaien van de schuifstuk kan de Raindance als hand-, hoofd- of zijdouche worden gebruikt.

DK Alt efter bruserplacering kan Raindance håndbruseren anvendes som hovedbruser, sidebruser eller håndbruser.

P Permite o uso como chuveiro de parede, jactos laterais ou chuveiro de mão em separado, de acordo com a posição do deslizador.

PL W zależności od ustawienia na szynie można używać prysznica sufitowego, prysznica bocznego lub oddzielnego prysznica ręcznego.

CZ Podle polohy jezdcy můžete používat funkci horní sprchy nebo boční sprchy nebo také samostatnou ruční sprchu.

SK Podľa polohy jazdca môžete používať funkciu hornej, alebo bočnej sprchy, alebo samostatnú ručnú sprchu.

PRC 可以根据滑块位置，安装顶置、全身花洒，或者独立的手提花洒。

RUS В зависимости от выбранной позиции душ можно использовать как верхний или боковой, или же просто как ручной душ.

HU A rúd különböző beállításainak megfelelően fej-és oldalzuhanyfunkciók ill. kézizuhany áll rendelkezésünkre.

FIN Liukukahvan asennosta riippuen voidaan käyttää pää- tai sivusuihkutoimintoa tai erillistä käsisuihkua.

S Huvud- eller sidoduschfunktioner, eller separat handdusch, kan användas beroende på hur skjutreglaget är inställt.

LT Keisdami nustatymo aukštį galite naudokite dušo galvutę kaip galvos dušą, šoninius purkštukus arba rankų dušą.

HR Ovisno o poziciji tuš je moguće koristiti kao gornji, bočni ili jednostavno kao ručni tuš

TR Sürgü konumuna bağlı olarak, baş ya da yan duş fonksiyonları veya ayrı el duşu kullanılabilir.

RO Permite folosirea atât a unui duş lateral cât și a duşului din tavan și a duşului de mâna conform poziției consolei.

GR Ανάλογα με τη θέση του ολισθητήρα, μπορούν να χρησιμοποιηθούν λειτουργίες καταιονισμού κεφαλής ή πλευρικού καταιονισμού ή/και ξεχωριστές λειτουργίες καταιονισμού χεριός.

SI Glede na položaj drsnika lahko uporabljate zidno prho, stranske šobe ali ločeno ročno prho.

EST Vastavalt liuguri asendile võib kasutada ülepea- või kehadušši või eraldi käsidušši.

LV Atkarībā no pozīcijas var izmantot galvas vai sānu dušas funkcijas vai arī atsevišķi rokas dušu.

SRB U zavisnosti od pozicije kliznog držača, moguće je koristiti funkcije tuša iznad glave, bočnog ili jednostavno ručnog tuša.

NO Alt etter skyverstilling kan man bruke funksjonen hode- eller sidedusj hhv. den separate hånddusjen.

BG Според положението на шибъра могат да се използват функциите на разпръсквателя за главата и на страничния разпръсквател респ. на отделния ръчен разпръсквател.

AL Sipas pozicionit të llozit mund të zgjidhen funksionet për dushin e kokës, atij anësor ose për dorezën separate të dushit.

UAE يمكن استخدام الدش العلوي الثابت أو الدش اليدوي لمنفصل تبعاً لموضع الذراع المنزلق.

Technische Daten

Betriebsdruck:	max. 0,6 MPa
Empfohlener Betriebsdruck: (1 MPa = 10 bar = 147 PSI)	0,1 - 0,4 MPa
Heißwassertemperatur:	max. 60 °C

Die Handbrause 28500000 / 28518000 ist für den Einsatz mit Durchlauferhitzern ab einer Leistung von 21 kW und einem Mindestdurchfluss von 7 l/min geeignet.

Die Handbrause 28551000 ist für elektronische Durchlauferhitzer geeignet.

Serviceteile (siehe Seite 3)

1	Fliesenausgleichsscheibe	28697000
2	Halteelement	97602000
3	Befestigungsteil	96179000
4	Handbrause	28500000
5	Schieber kpl.	97117000
6	Brauseschlauch	28276000
7	Abdeckung	97116000
8	Filtereinsatz	97708000
9	Siebichtung	94246000
10	EcoSmart (Durchflussbegrenzer)	98894000
11	Handbrause	28518000
12	Handbrause	28551000
13	Halteelement	97276000
14	Seifenschale	28698000

Sonderzubehör

15	Eckmontageset (optional erhältlich, nicht im Lieferumfang enthalten)	28696000
----	--	----------

Informations techniques

Pression de service autorisée:	max. 0,6 MPa
Pression de service conseillée: (1 MPa = 10 bars = 147 PSI)	0,1 - 0,4 MPa
Température max. d'eau chaude:	60 °C
Classification acoustique et débit 27888000:	ACS

La douchette 28500000 / 28518000 à main fonctionne avec chauffe-eau à partir de 21 kW et un débit minimum de 7 l/min.

La douche 28551000 convient aux chauffe-eau électroniques instantanés

Pièces détachées (voir pages 3)

1	cale de compensation	28697000
2	support cpl.	97602000
3	élément de fixation	96179000
4	douchette	28500000
5	curseur complet	97117000
6	flexible de douche	28276000
7	cache	97116000
8	élément-filtre	97708000
9	filtre	94246000
10	EcoSmart (Limiteur de débit)	98894000
11	douchette	28518000
12	douchette	28551000
13	support cpl.	97276000
14	Porte-savon	28698000

Accessoires en option

15	set de montage d'angle (disponible en option, ne fait pas partie de la fourniture)	28696000
----	--	----------

Technical Data

Operating pressure:	max. 0,6 MPa
Recommended operating pressure: (1 MPa = 10 bars = 147 PSI)	0,1 - 0,4 MPa
Hot water temperature:	max. 60 °C

The hand shower 28500000 / 28518000 is suitable for continuous flow water heaters with a heat output of 21 kW and a minimum through flow of 7 l/minute.

The shower 28551000 is suitable for electronic flow heaters.

Spare parts (see page 3)

1	tile-matching-disk	28697000
2	support element	97602000
3	support	96179000
4	hand shower	28500000
5	support, assy	97117000
6	hose	28276000
7	cover	97116000
8	filter insert	97708000
9	filter packing	94246000
10	EcoSmart (Flow limiter)	98894000
11	hand shower	28518000
12	hand shower	28551000
13	support element	97276000
14	Soap dish	28698000

Special accessories

15	corner fitting set (order separately, order as an extra)	28696000
----	--	----------

Dati tecnici

Pressione d'uso:	max. 0,6 MPa
Pressione d'uso consigliata: (1 MPa = 10 bar = 147 PSI)	0,1 - 0,4 MPa
Temperatura dell'acqua calda:	max. 60 °C

La doccetta 28500000 / 28518000 è adatta all'uso con caldaie istantanee da 21 kW con portata minima die 7 l/min.

La doccia 28551000 è adatta per scaldabagni istantanei elettronici.

Parti di ricambio (vedi pagg. 3)

1	distanziali da piastrella	28697000
2	elementi di supporto	97602000
3	elementi di supporto	96179000
4	doccetta	28500000
5	cursore completa	97117000
6	flessibile.	28276000
7	copertura	97116000
8	filtro supplementare	97708000
9	filtrino	94246000
10	EcoSmart (Riduttore di portata)	98894000
11	doccetta	28518000
12	doccetta	28551000
13	elementi di supporto	97276000
14	vaschetta portasaponetta	28698000

Accessori speciali

15	set di montaggio ad angolo (dispo. in opzione, non compresi)	28696000
----	--	----------

Datos técnicos

Presión en servicio:	max. 0,6 MPa
Presión recomendada en servicio: (1 MPa = 10 bares = 147 PSI)	0,1 - 0,4 MPa
Temperatura del agua caliente:	max. 60 °C

La teleducha 28500000 / 28518000 se puede instalar con un calentador continuo de 21 kW de potencia o superior y un caudal mínimo de 7 l/min.

El surtidor de ducha 28551000 es adecuado para calentadores continuos electrónicos.

Repuestos (ver página 3)

1	Pieza desuplemento	28697000
2	Soporte	97602000
3	Fijación	96179000
4	Teleducha	28500000
5	Cursor completo	97117000
6	Flexo	28276000
7	Embellecedor	97116000
8	Inserción de filtro	97708000
9	Filtro	94246000
10	EcoSmart (Limitador de caudal)	98894000
11	Teleducha	28518000
12	Teleducha	28551000
13	Soporte	97276000
14	jabonera	28698000

Opcional

15	Set de esquina (opcional, no incluido)	28696000
----	--	----------

Technische gegevens

Werkdruk:	max. 0,6 MPa
Aanbevolen werkdruk: (1 MPa = 10 bar = 147 PSI)	0,1 - 0,4 MPa
Temperatuur warm water:	max. 60 °C

De handdouche 28500000 / 28518000 is geschikt voor gebruik bij doorstroomtoestellen vanaf 21 kW met een minimale doorstroom van 7 l/min.

De douche 28551000 is geschikt voor elektronisch geregelde geisers.

Service onderdelen (zie pag. 3)

1	opvulschijf	28697000
2	wandhouder	97602000
3	bevestigingsmateriaal	96179000
4	handdouche	28500000
5	schuifstuk kompl.	97117000
6	doucheslang	28276000
7	afdekking	97116000
8	filter	97708000
9	zeefdichting	94246000
10	EcoSmart (Doorstroombgrenzer)	98894000
11	handdouche	28518000
12	handdouche	28551000
13	wandhouder	97276000
14	Zeepbakje	28698000

Toebehoren

15	hoekmontageset (optioneel verkrijgbaar, wordt niet meegeleverd)	28696000
----	---	----------

Tekninske data

Driftstryk:	max. 0,6 MPa
Anbefalet driftstryk: (1 MPa = 10 bar = 147 PSI)	0,1 - 0,4 MPa
Varmtvandstemperatur:	max. 60 °C

Håndbruseren 28500000 / 28518000 er velegnet i forbindelse med gennemstrømningsvandvarmere på min 21 kW samt en gennemstrømningsmængde på min. 7 l/min.

Bruseren 28551000 er velegnet til elektroniske gen-nemløbsvandvarmere.

Reservedele (se s. 3)

1	Afstandsskive	28697000
2	Holdeelementet	97602000
3	Befæstigsel	96179000
4	Håndbruser	28500000
5	Håndbruserholder kpl.	97117000
6	Bruserslange	28276000
7	Dækplade	97116000
8	Filterindsats	97708000
9	Smudsfangssi	94246000
10	EcoSmart (Gjennemstrømnings- begrenser)	98894000
11	Håndbruser	28518000
12	Håndbruser	28551000
13	Holdeelementet	97276000
14	Sæbeskål	28698000

Specialtilbehør

15	hjørnemont.sæt (fås efter ønske, leveres ikke)	28696000
----	--	----------

Dados Técnicos

Pressão de funcionamento:	max. 0,6 MPa
Pressão de func. recomendada: (1 MPa = 10 bar = 147 PSI)	0,1 - 0,4 MPa
Temperatura da água quente:	max. 60 °C

O chuveiro de mão 28500000 / 28518000 é compa-tível com esquentadores instantâneos de 21 kW e um caudal mínimo de 7 l/minuto.

O chuveiro 28551000 é adequado para esquentado-res de água electrónicos.

Peças de substituição (ver página 3)

1	Arruela espaçadora	28697000
2	Elemento de fixação	97602000
3	Peça de fixação	96179000
4	Chuveiro de mão	28500000
5	Suporte de chuveiro compl.	97117000
6	Tube flexível	28276000
7	Cobertura	97116000
8	Filtro	97708000
9	Filtro	94246000
10	EcoSmart (Limitador de caudal)	98894000
11	Chuveiro de mão	28518000
12	Chuveiro de mão	28551000
13	Elemento de fixação	97276000
14	Saboneteira	28698000

Acessórios especiais

15	Adaptador de canto (disponível opcionalmente, não vem incluído)	28696000
----	---	----------

Dane techniczne

Ciśnienie robocze	max.0,6 MPa
Zalecane ciśnienie robocze (1 MPa = 10 bary = 147 PSI)	0,1 - 0,4 MPa
Temperatura ciepłej wody	max.60 °C

Główka prysznicowa 28500000 / 28518000 jest przystosowana do przepływowych podgrzewaczy wody o mocy powyżej 21 kW i przepływie 7 l/min.

Prysznic 28551000 nadaje się do podgrzewaczy przepływowych.

Części serwisowe (patrz strona 3)

1	Podkładka do wyrównania płytek ceramicznych	28697000
2	Uchwytu	97602000
3	Element mocujący	96179000
4	Prysznic ręczny	28500000
5	Suwak kpl.	97117000
6	Wąż prysznicowy	28276000
7	Przykrycie	97116000
8	wkładką filtra	97708000
9	Filtr sitkowy	94246000
10	EcoSmart (ogranicznik przepływu)	98894000
11	Prysznic ręczny	28518000
12	Prysznic ręczny	28551000
13	Uchwytu	97276000
14	Miseczka na mydło	28698000

Wyposażenie specjalne

15	Zestaw do montażu narożnego (dostępny opcjonalnie, nie jest częścią dostawy)	28696000
----	--	----------

Технические данные

Рабочее давление:	не более. 0,6 МПа
Рекомендуемое рабочее давление: (1 МПа = 10 бар = 147 PSI)	0,1 - 0,4 МПа
Температура горячей воды:	не более. 60 °C

Ручной душ 28500000 / 28518000 может использоваться с проточными водонагревателями мощностью от 21 кВт и напором воды не менее 7 л/мин.

Душ 28551000 предназначен для применения с электронными проточными нагревателями.

Комплект (см. стр. 3)

1	Шайба для выравнивания с уровнем плитки	28697000
2	Крепежный элемент	97602000
3	Крепежная деталь	96179000
4	Ручной душ	28500000
5	Заслонка кпл.	97117000
6	Шланг душа	28276000
7	накладка	97116000
8	фильтрующей вставкой	97708000
9	Уплотнение сита	94246000
10	EcoSmart (Ограничитель расхода)	98894000
11	Ручной душ	28518000
12	Ручной душ	28551000
13	Крепежный элемент	97276000
14	мыльница	28698000

Специальные принадлежности

15	комплект для углового монтажа (Предлагается в качестве дополнительного оборудования, не включено в объем поставки)	28696000
----	--	----------

Technické údaje

Provozní tlak:	max. 0,6 MPa
Doporučený provozní tlak: (1 MPa = 10 barů = 147 PSI)	0,1 - 0,4 MPa
Teplota horké vody:	max. 60 °C

Ruční sprcha 28500000 / 28518000 je vhodná k použití s průtokovým ohřívačem výkonu od 21 kW a průtoku 7 l/min.

Sprcha 28551000 je vhodná pro elektronické průtokové ohřívače.

Servisní díly (viz strana 3)

1	destička pro vyrovnání obkladů	28697000
2	Přidržovací prvek	97602000
3	opěrný prvek	96179000
4	Ruční sprcha	28500000
5	jezdec kompl.	97117000
6	sprchová hadice	28276000
7	kryt	97116000
8	filtrační vložkou	97708000
9	sítkové těsnění	94246000
10	EcoSmart (Omezovač průtoku)	98894000
11	Ruční sprcha	28518000
12	Ruční sprcha	28551000
13	Přidržovací prvek	97276000
14	Nádoba na mýdlo	28698000

Zvláštní příslušenství

15	Sada pro rohovou montáž (možno obdržet jako opcí, není součástí dodávky)	28696000
----	--	----------

Technické údaje

Prevádzkový tlak:	max. 0,6 MPa
Doporučený prevádzkový tlak: (1 MPa = 10 barov = 147 PSI)	0,1 - 0,4 MPa
Teplota teplej vody:	max. 60 °C

Ručná sprcha 28500000 / 28518000 je vhodná k použitiu s prietokovým ohrievačom s výkonom od 21 kW a prietoku 7 l/min.

Sprcha 28551000 je vhodná pre elektronické prietokové ohrievače.

Servisné diely (viď strana 3)

1	doštička pre vyrovnanie obkladov	28697000
2	Pridržiavací prvok	97602000
3	podpera	96179000
4	Ručná sprcha	28500000
5	jazdec kompl.	97117000
6	hadica sprchy	28276000
7	kryt	97116000
8	Filtračnou vložkou	97708000
9	Tesnenie filtra	94246000
10	EcoSmart (Obmedzovač prietoku)	98894000
11	Ručná sprcha	28518000
12	Ručná sprcha	28551000
13	Pridržiavací prvok	97276000
14	Miska na mydlo	28698000

Zvláštnie príslušenstvo

15	Rohová montážna sada (voliteľné, nie je súčasťou dodávky)	28696000
----	---	----------

Techniniai duomenys

Darbinis spaudimas:	max. 0,6 MPa
Rekomenduojamas spaudimas: (1 MPa = 10 barų = 147 PSI)	0,1 - 0,4 MPa
Karšto vandens temperatūra:	max. 60 °C

Dušo galvutė 28500000 / 28518000 pritaikyta vandens pašildytojui nuo 21 kW su nemažesniu kaip 7 l/min vandens pralaidumu.

Dušas 28551000 pritaikytas elektroniniams vandens šildytuvams.

Atsarginės dalys (žr. psl. 3)

1	Plytelių išlyginimo diskas	28697000
2	Laikiklis	97602000
3	Tvirtinimo dalis	96179000
4	rankų dušas	28500000
5	dušo laikiklis	97117000
6	Dušo žarna	28276000
7	Dangtis	97116000
8	Filteru	97708000
9	filltras	94246000
10	EcoSmart (Srauto ribotuvas)	98894000
11	rankų dušas	28518000
12	rankų dušas	28551000
13	Laikiklis	97276000
14	Muilinė	28698000

Specialūs priedai

15	Kampinio montavimo rinkinys (užsakomas atskirai, nekomplektuojamas)	28696000
----	---	----------

Műszaki adatok

Üzemi nyomás:	max. 0,6 MPa
Ajánlott üzemi nyomás: (1 MPa = 10 bar = 147 PSI)	0,1 - 0,4 MPa
Forróvíz hőmérséklet:	max. 60 C

A kézizuhany 28500000 / 28518000 átfolyós vízmelegítővel való használatra 21 kW-os teljesítménytől és 7l/perc minimális átfolyástól alkalmas.

A zuhanyfej 28551000 alkalmas elektromos átfolyós vízmelegítőkhöz.

Tartozékok (lásd a 3. oldalon)

1	Csempekiegyenlítő lemez	28697000
2	Tartó elem	97602000
3	Rögzítőelem	96179000
4	Kézi zuhany	28500000
5	Komplett tolóka	97117000
6	Zuhanycső	28276000
7	Fedél	97116000
8	Szűrőbetéttel	97708000
9	Szűrő tömítés	94246000
10	EcoSmart (Átfolyás korlátozó)	98894000
11	Kézi zuhany	28518000
12	Kézi zuhany	28551000
13	Tartó elem	97276000
14	Szappantartó	28698000

Egyéb tartozék

15	Sarokszereelő-készlet (opcionálisan kapható, nem része az alapsomagnak)	28696000
----	---	----------

技术参数

工作压力:	最大 0,6 MPa
推荐工作压力:	0,1 0,4 MPa
(1 MPa = 10 bar = 147 PSI)	
热水温度:	最大 60 °C

手 28500000 / 28518000 提花洒适合热输出21 kW、最低流量7升/分钟的连续流热水器。

莲 28551000 蓬头适用于即热式电热水器。

备用零件 (参见第 3 页)

1	匹配瓷砖的圆盘	28697000
2	支承元件	97602000
3	支撑	96179000
4	手持花洒	28500000
5	支架组件	97117000
6	花洒软管	28276000
7	盖	97116000
8	滤柱	97708000
9	滤网	94246000
10	EcoSmart (流量限制器)	98894000
11	手持花洒	28518000
12	手持花洒	28551000
13	支承元件	97276000
14	肥皂盒	28698000

选装附件

15	角安装测试 (不在供货范围内)	28696000
----	--------------------	----------

Tekniset tiedot

Käyttöpaine:	maks. 0,6 MPa
Suosittelut käyttöpaine:	0,1 - 0,4 MPa
(1 MPa = 10 bar = 147 PSI)	
Kuuman veden lämpötila:	maks. 60 °C

Käsisuihku 28500000 / 28518000 soveltuu käytettäväksi sellaisen läpivirtauskuumentimen yhteydessä, jonka teho on vähintään 21 kW ja läpivirtausmäärä vähintään 7 l/min.

Suihku 28551000 ei sovellu elektronisiin läpivirtauskuumentimiin.

Varaosat (katso sivu 3)

1	Laatansovituslevy	28697000
2	Pitoelementti	97602000
3	Kiinnitysosa	96179000
4	Käsisuihku	28500000
5	Työnnin täydellinen	97117000
6	Suihkuletku	28276000
7	Peite	97116000
8	Suodatinnanoksella	97708000
9	Sihtitiiviste	94246000
10	EcoSmart (Virtauksenrajoitin)	98894000
11	Käsisuihku	28518000
12	Käsisuihku	28551000
13	Pitoelementti	97276000
14	saippuakuppi	28698000

Erityisvaruste

15	Nurkka-asennussetti (ei kuulu toimitukseen)	28696000
----	--	----------

Tekniska data

Driftstryck:	max. 0,6 MPa
Rek. driftstryck:	0,1 - 0,4 MPa
(1 MPa = 10 bar = 147 PSI)	
Varmvattentemperatur:	max. 60 °C

Handduschen 28500000 / 28518000 är avsedd för användning med vattenberedare som har en effekt från 21 kW och ett minsta genomflöde på 7 l/min.

Duschen 28551000 är lämplig för elektroniska varmvattenberedare.

Reservdelar (se sidan 3)

1	Kakelutjämningsbricka	28697000
2	Fästelement	97602000
3	Monteringsdel	96179000
4	Handdusch	28500000
5	Skjutreglage kompl.	97117000
6	Duschslang	28276000
7	Skydd	97116000
8	Filterinsats	97708000
9	Silpackning	94246000
10	EcoSmart (Flödeskontroll)	98894000
11	Handdusch	28518000
12	Handdusch	28551000
13	Fästelement	97276000
14	Tvålköpp	28698000

Specialtillbehör

15	Hörnmonteringsset (medföljer ej leveransen)	28696000
----	--	----------

Tehnički podatci

Najveći dopušteni tlak:	tlak 0,6 MPa
Preporučeni tlak:	0,1 - 0,4 MPa
(1 MPa = 10 bar = 147 PSI)	
Temperatura vruće vode:	tlak 60 °C

Ručni tuš 28500000 / 28518000 možete koristiti uz protočni bojler od 21 kW te uz minimalni protok od 7 litara u minuti

Tuš 28551000 je prikladan za uporabu u kombinaciji sa elektroničkim protočnim bojlerom.

Rezervni dijelovi (pogledaj stranicu 3)

1	Sustav za balansiranje protoka	28697000
2	Držač	97602000
3	Prsten držača	96179000
4	Ručni tuš	28500000
5	Zasun kompletni	97117000
6	Crijevo tuša duljine	28276000
7	Zaštitni poklopac	97116000
8	Filterom	97708000
9	Rešetkasti filter	94246000
10	EcoSmart (Ograničavač protoka)	98894000
11	Ručni tuš	28518000
12	Ručni tuš	28551000
13	Držač	97276000
14	Zdjelica za sapun	28698000

Posebni pribor

15	garnitura za kutnu montažu (Nije sadržano u isporuci!)	28696000
----	---	----------

Teknik bilgiler

İşletme basıncı:	azami 0,6 MPa
Tavsiye edilen işletme basıncı: (1 MPa = 10 bar = 147 PSI)	0,1 - 0,4 MPa
Sıcak su sıcaklığı:	azami 60 °C

El duşu 28500000 / 28518000, 21 kW güçten ve 7 l/dk minimum debiden itibaren şofbenlerle kullanım için uygundur.

Su 28551000 püskürtücü elektronik akış ısıtıcıları için uygundur.

Yedek Parçalar (Bakınız sayfa 3)

1	Fayans dengeleme pulu	28697000
2	Tutucu eleman	97602000
3	Sabitleme parçası	96179000
4	El duşu	28500000
5	Sürgü, komple	97117000
6	Duş hortumu	28276000
7	Kapak	97116000
8	Filtre adaptörlü	97708000
9	Süzgeç contası	94246000
10	EcoSmart (Akış sınırlayıcı)	98894000
11	El duşu	28518000
12	El duşu	28551000
13	Tutucu eleman	97276000
14	Sabun kabı	28698000

Özel aksesuarlar

15	Köşe montaj seti (Teslimat kapsamına dahil değildir)	28696000
----	---	----------

Date tehnice

Presiune de funcționare:	max. 0,6 MPa
Presiune de funcționare recomandată: (1 MPa = 10 bar = 147 PSI)	0,1 - 0,4 MPa
Temperatura apei calde:	max. 60 °C

Duşul de mână 28500000 / 28518000 poate fi utilizat cu boiler instant de o putere de peste 21 kW și un debit de min. 7 l/min.

Duşul 28551000 poate fi utilizat în combinație cu un boiler electric cu flux continuu.

Piese de schimb (vezi pag. 3)

1	Şaibă de reglare a debitului	28697000
2	Element de suport	97602000
3	Piesă de fixare	96179000
4	Duş de mână	28500000
5	Cursor cpl.	97117000
6	Furtun de duş	28276000
7	Capac	97116000
8	Garnitură de filtru	97708000
9	Garnitură de sită	94246000
10	EcoSmart (Limitator de scurgere)	98894000
11	Duş de mână	28518000
12	Duş de mână	28551000
13	Element de suport	97276000
14	Săpunieră	28698000

Accesorii opționale

15	Set pentru montare pe colț (nu este inclus în setul livrat)	28696000
----	--	----------

Τεχνικά Χαρακτηριστικά

Λειτουργία πίεσης:	έως 0,6 MPa
Συνιστώμενη λειτουργία πίεσης: (1 MPa = 10 bar = 147 PSI)	0,1 - 0,4 MPa
Θερμοκρασία ζεστού νερού:	έως 60 °C

Ο καταιονιστήρας χειρός 28500000 / 28518000 είναι κατάλληλος για χρήση με ταχυθερμοσίφωνες, από μία απόδοση 21 kW και μία ελάχιστη ροή των 7L/min και άνω.

Το 28551000 ντους ενδείκνυται για ηλεκτρονικούς ταχυθερμοσίφωνες.

Ανταλλακτικά (βλ. Σελίδα 3)

1	Δίσκος αντιστάθμισης πλακιδίων	28697000
2	Στοιχείο συγκράτησης	97602000
3	Τεμάχιο στερέωσης	96179000
4	Καταιονιστήρας χειρός	28500000
5	Ολισθητήρας, πλήρης	97117000
6	Σπιράλ καταιονιστήρα μήκους	28276000
7	Κάλυμμα	97116000
8	προσθήκη φίλτρου	97708000
9	Στεγανοποιητικό φίλτρο	94246000
10	EcoSmart (Περιοριστής ροής)	98894000
11	Καταιονιστήρας χειρός	28518000
12	Καταιονιστήρας χειρός	28551000
13	Στοιχείο συγκράτησης	97276000
14	Σαπουνοθήκη	28698000

Ειδικά αξεσουάρ

15	Σετ γωνιακής συναρμολόγησης (δεν περιλαμβάνεται στον παραδοτέο εξοπλισμό)	28696000
----	--	----------

Tehnični podatki

Delovni tlak:	maks. 0,6 MPa
Priporočeni delovni tlak: (1 MPa = 10 bar = 147 PSI)	0,1 - 0,4 MPa
Température max. d'eau chaude:	maks. 60 °C

Ročna prha 28500000 / 28518000 je primerna za uporabo s pretočnimi grelniki zmogljivosti nad 21 kW in minimalnim pretokom 7 l/min.

Prha 28551000 je primerna za elektronske pretočne grelnike.

Rezervni deli (glejte stran 3)

1	Izravnalna podložka za ploščice	28697000
2	Nosilni element	97602000
3	Pritrditveni del	96179000
4	Ročna prha	28500000
5	Drsnik kpl.	97117000
6	Gibka cev za prho	28276000
7	Pokrov	97116000
8	Filtrirnim vložkom	97708000
9	Filtrirna mrežica	94246000
10	EcoSmart (Omejevalnik pretoka)	98894000
11	Ročna prha	28518000
12	Ročna prha	28551000
13	Nosilni element	97276000
14	Posodica za milo	28698000

Poseben pribor

15	Komplet za kotno montažo (Ni vključeno)	28696000
----	--	----------

Tehnilised andmed

Töörõhk	maks. 0,6 MPa
Soovitav töörõhk:	0,1 – 0,4 MPa
(1 MPa = 10 baari = 147 PSI)	
Kuuma vee temperatuur:	maks. 60 °C

Käsiduši 28500000 / 28518000 sobib kasutada boiler, mille võimsus on alates 21 kW ning minimaalne läbivool 7 l/min.

Dušš 28551000 sobib elektroonilise läbivoolusoojendi jaoks.

Varuosad (vt lk 3)

1	vaheelement keraamiliste plaatide tasakaalustamiseks	28697000
2	Kinnituselement	97602000
3	toetus	96179000
4	käsidušš	28500000
5	lükanddetail kompl.	97117000
6	dušivoolik	28276000
7	kaas	97116000
8	Filtriga	97708000
9	sõelthend	94246000
10	EcoSmart (Läbivooluregulaator)	98894000
11	käsidušš	28518000
12	käsidušš	28551000
13	Kinnituselement	97276000
14	Seebialus	28698000

Spetsiaalne lisavarustus

15	Nurga paigalduskomplekt (ei sisaldu komplektis)	28696000
----	---	----------

Tehnikie dati

Darba spiediens:	maks. 0,6 MPa
leteicamais darba spiediens:	0,1 – 0,4 MPa
(1 MPa = 10 bar = 147 PSI)	
Karstā ūdens temperatūra:	maks. 60 °C

Rokas duša 28500000 / 28518000 ir piemērota caurteces sildītājam, kura jauda ir 21 kW un minimālā caurtece 7 l/min.

Duša 28551000 ir paredzēta izmantošanai ar elektronisko caurplūdes sildītāju.

Rezerves daļas (skat. lpp. 3)

1	Fližu izlīdzināšanas ripa	28697000
2	Balsta elements	97602000
3	Stiprinājuma detaļa	96179000
4	rokas duša	28500000
5	Vārstuļu kompl.	97117000
6	Dušas šļūtene	28276000
7	Pārsegums	97116000
8	Filtra ieliktni	97708000
9	Filtrs	94246000
10	EcoSmart (Caurteces ierobežotājs)	98894000
11	rokas duša	28518000
12	rokas duša	28551000
13	Balsta elements	97276000
14	Ziepju trauks	28698000

Speciāli aksesuāri

15	Stūra montāžas komplekts (komplektā netiek piegādāts)	28696000
----	---	----------

Tehnički podaci

Radni pritisak:	maks. 0,6 MPa
Preporučeni radni pritisak: (1 MPa = 10 bar = 147 PSI)	0,1 - 0,4 MPa
Temperatura vruće vode:	maks. 60 °C

Ručni tuš 28500000 / 28518000 možete koristiti uz protočni bojler snage od 21 kW ili veće, te uz minimalni protok od 7 l/min.

Tuš 28551000 je prikladan za korišćenje u kombinaciji sa elektronskim protočnim bojlerom.

Rezervni delovi (vidi stranu 3)

1	Sistem za balansiranje protoka	28697000
2	Držač	97602000
3	pričvršni deo	96179000
4	Tuš iznad glave	28500000
5	Klizni držač kompl.	97117000
6	Crevo tuša	28276000
7	Zaštitni poklopac	97116000
8	Filterom	97708000
9	Mrežasta zaptivka	94246000
10	EcoSmart (Ograničavač protoka)	98894000
11	Tuš iznad glave	28518000
12	Tuš iznad glave	28551000
13	Držač	97276000
14	Držač za sapun	28698000

Poseban pribor

15	garnitura za ugaonu montažu (Nije sadržano u isporuci)	28696000
----	---	----------

Tekniske data

Driftstrykk	maks. 0,6 Mpa
Anbefalt driftstrykk: (1 Mpa = 10 bar = 147 PSI)	0,1 - 0,4 Mpa
Varmtvannstemperatur	maks. 60 °C

Hånddusjen 28500000 / 28518000 egner seg for bruk sammen med en gjennomstrømningsovner fra og med en ytelse på 21 kW og en minimum gjennomstrømning på 7 l/min.

Dusjen 28551000 egner seg for elektroniske gjennomstrømningsovner

Servicelever (se side 3)

1	Utligningsskive for fliser	28697000
2	Holde-element	97602000
3	Festedel	96179000
4	Hånddusj	28500000
5	Skyver kpl.	97117000
6	Dusjslange	28276000
7	Beskyttelse	97116000
8	Filterinnsats	97708000
9	Silpakning	94246000
10	EcoSmart (Gjennomstrømningsbegrenser)	98894000
11	Hånddusj	28518000
12	Hånddusj	28551000
13	Holde-element	97276000
14	Såpeskål	28698000

Ekstratilbehør

15	Sett for hjørnemontasje (ikke med i leveransen)	28696000
----	--	----------

Технически данни

Работно налягане: макс. 0,6 МПа
 Препоръчително работно налягане: 0,1 - 0,4 МПа
 (1 МПа = 10 bar = 147 PSI)
 Температура на горещата вода: макс. 60 °C

Ръчният разпръсквател 28500000 / 28518000 е подходящ за използване с проточни нагреватели с мощност от 21 kW нагоре и минимален поток от 7 л/мин.

Разпръсквателят 28551000 е подходящ за електронни проточни нагреватели.

Сервизни части (вижте стр. 3)

1	Изравнителна шайба за плочки	28697000
2	Задържащ елемент	97602000
3	Закрепваща част	96179000
4	Ръчен разпръсквател	28500000
5	Шибри компл.	97117000
6	Маркуч на разпръсквателя	28276000
7	Покритие	97116000
8	Ръчен разпръсквател	97708000
9	Уплътнение с цедка	94246000
10	EcoSmart (Ограничител на протичане)	98894000
11	Ръчен разпръсквател	28518000
12	Ръчен разпръсквател	28551000
13	Задържащ елемент	97276000
14	Поставка за сапун	28698000

Специални принадлежности

15	Набор за ъглов монтаж (не се съдържа в обема на доставка)	28696000
----	---	----------

Të dhëna teknike

Presioni gjatë punës maks. 0,6 Mpa
 Presioni i rekomanduar: 0,1 - 0,4 Mpa
 (1 MПа = 10 bar = 147 PSI)
 Temperatura e ujit të ngrohtë maks. 60 °C

Spërkatësja 28500000 / 28518000 mund të përdoret në kombinim me ngrohës elektrikë të ujit me kapacitet 21 kW e sipër dhe një rrjedhje minimale prej 7 l/min.

Spërkatësja 28551000 mund të përdoret në kombinim me ngrohës elektrikë të ujit.

Pjesët e servisit (shih faqen 3)

1	Pllaka për rrafshimin e pllakave të murit	28697000
2	Element mbajtës	97602000
3	Filtri	96179000
4	Spërkatësja e dorës	28500000
5	Llozi komplet	97117000
6	Zorra e spërkatëses	28276000
7	Mbulesa	97116000
8	Filtri	97708000
9	Izoluesi i sitës.	94246000
10	EcoSmart (Kufizuesi i rrjedhjes së ujit)	98894000
11	Spërkatësja e dorës	28518000
12	Spërkatësja e dorës	28551000
13	Element mbajtës	97276000
14	Kutia e sapunit	28698000

Pajisje të posaçme

15	Seti i montimit këndor (nuk përfshihet në vëllimin e furnizimit)	28696000
----	--	----------

المواصفات الفنية

الحد الأقصى 0,6 ميجاباسكال
الحد الأدنى 0,1 - 0,4 ميجاباسكال
الحد الأقصى 60°C
ضغط التشغيل:
ضغط التشغيل الموصى به:
درجة حرارة الماء الساخن:
(10 بار = 1 MPa = 147 PSI)

28500000 / 28518000 للاستخدام مع سخانات المياه ذات
يصلح الدش اليدوي
التدفق المستمر التي يبلغ خرج الحرارة منها 21 أيلو وات
وحد أدنى من التدفق المار بها يبلغ 7 لتر/الدقيقة.

28551000 مخصص لسخانات الماء الفورية الإلكترونية.
الرشاش

قطع الغيار (راجع صفحة 3)

28697000	1	قرص مطابقة البلاط
97602000	2	عنصر إيقاف
96179000	3	طقم الترابيب
28500000	4	الدش اليدوي
97117000	5	مجموعة الدعم
28276000	6	خرطوم
97116000	7	الغطاء
97708000	8	ليجة المرشح
94246000	9	حشية المرشح
98894000	10	EcoSmart (وحدة تحديد التدفق)
28518000	11	الدش اليدوي
28551000	12	الدش اليدوي
97276000	13	عنصر إيقاف
28698000	14	الصبانة

ملحقات خاصة

28696000	15	مجموعة ترأيب بزواوية (غير مدرج مع المحتويات المسلمة)
----------	----	---

**D** Reinigung:

Einfach sauber: Kalk lässt sich von den Noppen ganz leicht abrubbeln.

GB Cleaning:

Just clean: simply rub over the spray nozzles to remove lime scale.

F Nettoyage:

La propreté en toute simplicité: les dépôts formés sur les buses élastiques en silicone s'éliminent par un simple passage de la main.

I Pulitura:

Facile da pulire: Il calcare viene eliminato semplicemente dagli ugelli elastici in silicone.

E Limpiar:

Fácil aseo: La cal se puede retirar sencillamente frotando con los dedos de las toberas elásticas de silicona.

NL Reinigen:

Eenvoudig schoon: Kalk kan eenvoudig van de noppen worden gewreven.

DK Rengøring:

Enkel rengøring: Det er let at fjerne kalkaflej-ringer fra stråledyserne.

P Limpeza:

Simplesmente limpo: o calcário pode ser simplesmente retirado das saliências através de fricção.

PL Czyszczenie:

Po prostu czysto: Pęczki można całkiem łatwo oczyścić z kamienia.

RUS Очистка:

Простота чистки: известь очень легко стирается с утолщений.

CZ Čištění:

Jednoduše čistý: Vapenné usazeniny můžete z popků snadno odstranit otřením.

SK Čištění:

Jednoducho čistý: Vodný kameň sa dá zo štetín celkom ľahko odstrániť.

LT Valymas:

Paprasta švara: kalkės lengvai nugrandomos nuo kilpos.

HU Tisztítás:

Egyszerűen tiszta: a vízkő egészen könnyen ledörzsölhető a csomókról.

PRC 清洗:

清洁: 只需要揉搓花洒表面的出水孔即可去除水垢。

FIN Puhdistus:

Yksinkertaisesti puhdas: kalkin voi helposti hieroa irti nyypestä.

S Rengöring:

Enkelt att göra rent: det är lätt att ta bort kalk från nopporna.

HR Čišćenje:

Jednostavno čisto: Kamenac se sasvim lako uklanja s izbočina.

TR Temizleme:

Sadece temiz: Kireç, düğümlemlerle kolayca ovalanabilir.

RO Curățare:

Pur și simplu curat: Calcarul se îndepărtează ușor de pe noduri prin frecare.

GR Καθαρισμός:

Απλά τέλεια καθαριότητα: Τα άλατα μπορούν να αφαιρεθούν με μεγάλη ευκολία από τα στόμια.

SI Čiščenje:

Preprosto čisto: apnenec se z lahkoto podrgne z vozličkov.

EST Puhastamine:

Lihtsalt puhas: lupja saab nuppu deli lihtsalt maha hõõruda.

LV Tīrīšana:

Vienkārša tīrīšana: kaļķis no izvirzījumiem ir viegli norubināms.

SRB Čišćenje:

Jednostavno čisto: Kamenac se sasvim lako skida sa izbočina.

NO Rengjøring:

Simpelten ren: Ved å gnikke er det lett å fjerne kalk fra nuppen.

BG Почистване:

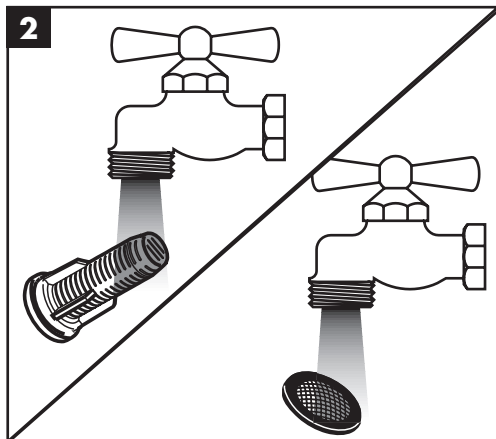
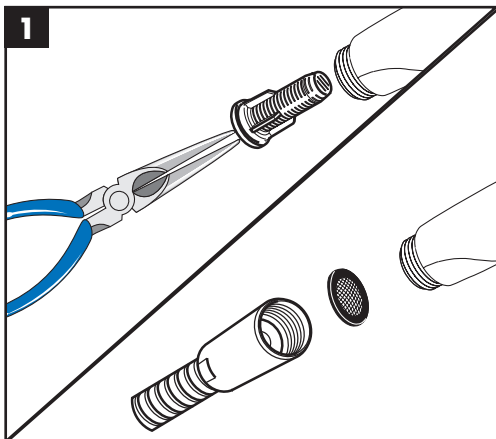
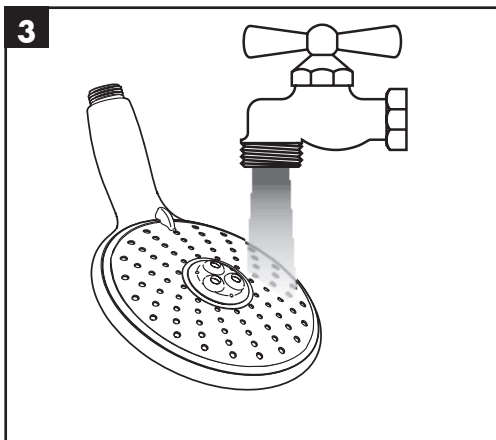
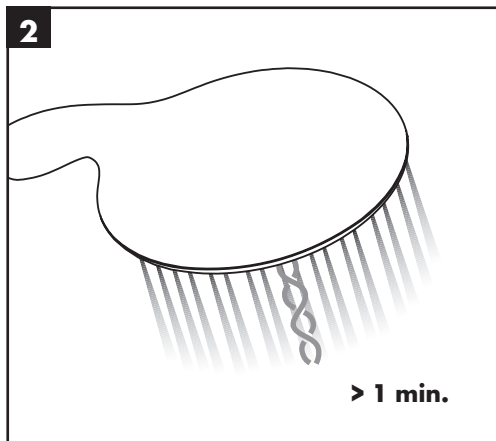
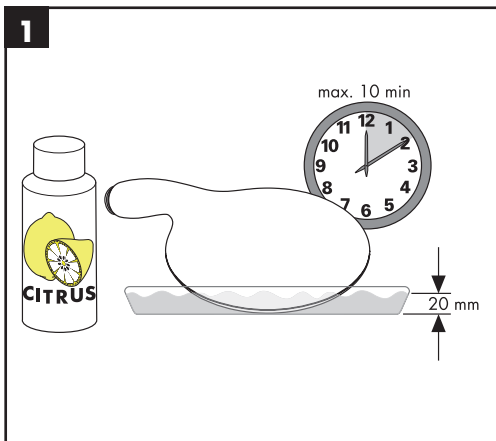
Просто чисто: Варовикът лесно може да се изтърси от удебеленията.

AL Pastrimi:

Thjesht dhe pastër. Mbetjet gëlqerore mund të hiqen me fërkim të lehtë.

UAE

التنظيف:
إنه سهل التنظيف، حيث يسقط الجير بسهولة شديدة من
الأجزاء الناتئة.



hansgrohe