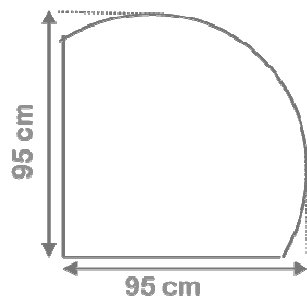




Manuel d'installation et utilisation

Cabine de douche EcoSpa Bamboo



Dimensions 95 x 95 x 235

Cher client(e), nous vous félicitons et vous remercions d'avoir choisi une cabine de douche AURLANE. Lisez attentivement ces quelques pages qui vous guideront pour votre installation et votre utilisation de cette cabine de douche en toute sécurité. Nous vous précisons à l'avance que le montage doit être effectué à deux personnes au minimum de façon à pouvoir à la fois tenir et fixer certains éléments.



A lire obligatoirement avant installation :



- 1/ **l'installation** de cette cabine de douche nécessite d'être réalisée par un **professionnel du sanitaire**. Notre société **décline toute responsabilité** et se réserve le droit de **ne pas assurer pas sa garantie** dans le cas où ce produit ne serait pas **installé par du personnel qualifié** (facture d'installation faisant foi). En cas de demande sur un élément sous garantie, il est impératif de fournir la facture d'achat du produit.
- 2/ Les produits AURLANE sont **garantis 1 an pièce uniquement**. La main d'œuvre n'étant pas effectuée par nos soins, **aucune garantie main d'œuvre** ne sera appliquée par AURLANE. En cas de défaut de fabrication avéré ou de casse d'un élément de la cabine, ces éléments peuvent être commandés au distributeur ayant vendu cette cabine, cependant **en aucun cas la main d'œuvre relative à un remplacement de la pièce ne sera prise en charge** par AURLANE.
- 3/ Les **éléments vitrés** sont mis sous emballage transparent afin de permettre de contrôler l'état de ces éléments lors de l'achat. **Aucun remplacement de ces éléments ne sera pris en charge** par AURLANE dans la cas où une casse serait signalée **après l'enlèvement des colis** en magasin.
- 4/ Il est indispensable de **vérifier l'état de chacun des éléments** au déballage. **Aucune réclamation** relative à la qualité du produit ne sera prise en compte passé un délai de **7 jours après l'achat du produit**.
- 5/ Les éléments en verre sont en **verre trempé** pour des raisons de normes et de sécurité. Le verre trempé étant conçu pour exploser en morceaux (non coupants) en cas de choc, ces éléments sont à **manipuler avec une extrême précaution**. Pour cette même raison, il est indispensable de **ne pas forcer le serrage des accessoires** à fixer sur les éléments vitrés (poignées de portes, étagères, support de douchette, porte serviette, etc)
- 6/ Il est impératif de **ne pas encastrier la cabine** dans le mur et le sol. L'**arrière** d'une cabine de douche doit toujours **rester accessible** en cas de nécessité d'intervention sur les branchements.
- 7/ La pression de l'eau alimentée doit être comprise entre **3 et 4 bars**. Le dépassement de ces limites influence l'utilisation normale du produit. Si la pression de l'eau est très basse, il est conseillé d'installer une pompe de pression, contacter pour cela votre distributeur de matériel sanitaire. Si la **pression est trop importante**, la tuyauterie de la cabine **risque de fuir**.
- 8/ Afin de faciliter le montage final de la cabine, certains composants comme les buses ou la robinetterie peuvent être pré-montés sur le produit. Toutefois, il est **impératif de contrôler le serrage des éléments** et de réaliser un **test de mise en eau** avant la mise en place définitive de la cabine.
- 9/ Si votre cabine comporte de l'électronique, tous les branchements électriques doivent être conformes aux règles de sécurité et aux normes européennes en vigueur. **Aucune garantie** ne sera assurée dans le cas où **le produit ne serait pas installé de façon conforme** aux réglementation en vigueur.
- 10/ Attention à **ne pas utiliser d'agents de nettoyage** contenant de l'**acétone**, du **chlore** ou de l'**eau amoniacale (eau de javel)**. Toute utilisation d'un tel produit entraînerait automatiquement une **détérioration rapide** des éléments chromés (ex: buses de massage, robinetterie, douchette, etc) et un **jaunissement** des éléments en acrylique (ex: receveur et toit).
- 11/ Avant de procéder à l'installation de votre cabine de douche, munissez vous des outils suivants : un niveau, un pistolet ou un tube de gel silicone transparent, un tournevis plat, un tournevis cruciforme et ou une visseuse électrique, un trousseau de clefs à 6 pans une clef anglaise ou un pince, un cutter ainsi qu'un peu de graisse.
- 12/ Cette cabine de douche est un produit conçu pour contribuer aux économies des sources d'énergie. Si votre installation d'eau chaude utilise un chauffe-eau au gaz, il est idéal de choisir un chauffe-eau de 6-8 litres.

Présentation du produit

La cabine de douche AURLANE utilise des matériaux de haute qualité qui garantissent une grande longévité au produit. La structure en aluminium de la paroi vous assure, quant à elle une garantie anti-corrosion. L'utilisation de verre sécurité, de matériaux nobles et de composants ultra-fiables ainsi qu'une fabrication rigoureuse confèrent à la cabine AURLANE non seulement une garantie de sécurité mais aussi de fiabilité.

NB: Notre Société s'efforce toujours d'améliorer la qualité du produit et d'effectuer des modifications sur ses modèles pour améliorer leur confort d'utilisation.

Veuillez nous pardonner si les informations ou descriptifs donnés dans ce livret diffèrent quelque peu du produit que vous aller monter.

Rappel des règles de sécurité

1/ Afin de vous prévenir contre toute infection bactérienne, il est important de nettoyer de façon régulière votre cabine de douche. Veuillez respecter pour cela les consignes de nettoyage et de ne pas utiliser n'importe quel produit d'entretien.

2/ Ne pas utiliser d'autres appareils électriques à l'intérieur de la cabine en particulier des appareils produisant de la vapeur ou des humidificateurs.

3/ Attention dans le cadre de l'utilisation de la cabine par des enfants : ne laisser l'utilisation de la cabine sans surveillance qu'à des enfants responsables qui ont reçu des instructions de la part de leurs parents et qui ont bien compris l'utilisation d'une telle cabine de douche. Il n'est toutefois pas conseillé de laisser l'utilisation de cette cabine de douche aux enfants sans surveillance des parents ? Ces derniers doivent s'assurer que l'enfant ne joue pas avec la cabine de douche.

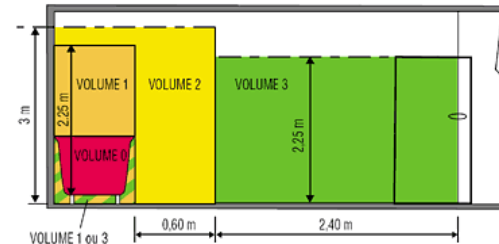
4/ Cette cabine ne doit pas être utilisée par des personnes (y compris des enfants) à mobilité, disposition sensorielle ou mentale réduites à moins qu'elles soient sous surveillance ou aient reçu des instructions par les personnes responsable de leur sécurité.

5/ L'alimentation électrique de la cabine doit être faite avec une alimentation dédiée et monophasée de 220-240V avec une prise de terre et un branchement mural permanents. L'alimentation doit disposer d'un disjoncteur différentiel maximal de 30mA.

6/ Dans le cas où le câble d'alimentation serait détériorée, ce dernier doit être remplacé par un électricien qualifié de façon à éviter tout risque électrique.

7/ Cette cabine répond aux normes CE de la communauté européenne. Toutefois, l'installation électrique doit être réalisée par un électricien qualifié. Cette installation doit être conforme à la norme NF en vigueur à la date d'installation ainsi qu'aux consignes définies dans les normes DIN VDE 0100 / section 701. Il est notamment important de respecter les volumes d'installation et le raccordement à la terre. Assurez-vous que votre électricien connaît ces normes.

Rappel concernant les volumes : l'espace de la salle de bains se divise en quatre volumes, chaque volume impliquant des consignes de sécurité à respecter



Volume 0 : la baignoire ou la douche

Tout matériel électrique (sèche-cheveux, rasoir, téléphone portable, etc.) est interdit.

Volume 1 : au-dessus la baignoire ou du bac à douche

Ne sont autorisés que les appareils d'éclairage ou les interrupteurs alimentés en Très Basse Tension de Sécurité 12 V (TBTS 12 V). Pour ces appareils électriques, on veillera à ce qu'ils portent la marque CE et soient protégés contre les projections d'eau.

Volume 2 : 60 cm autour de la baignoire ou du bac à douche

Pour ce volume, tous les matériels tels qu'appareils de chauffage électrique ou appareils d'éclairage doivent être de classe II, porter la marque CE et être protégés contre la pluie (seules sont admises les prises "rasoirs" équipées d'un transformateur de séparation).

Volume 3 : au-delà des 60 cm

Pour ce dernier volume, sont admis les appareillages électriques et les matériels électriques de classe I, les prises de courant de type 2P + T et les boîtes de connexion. Ils doivent porter la marque CE et être protégés contre les chutes verticales de gouttes d'eau (ou IPX 1).

8/La pression de l'eau alimentée doit être comprise 2 à 4 bars. Le dépassement de ces limites influence l'utilisation normale du produit et peut engendrer un dégât des eaux. Veillez à ne pas utiliser de vieux flexibles d'alimentation en eau pour le raccordement de la robinetterie à votre réseau.

Etape 1 : Installation du receveur



1) Positionnez le receveur à son endroit de pose à l'aide d'un niveau et en réglant les vis des pieds du receveur, assurez-vous que ce dernier soit parfaitement horizontal.



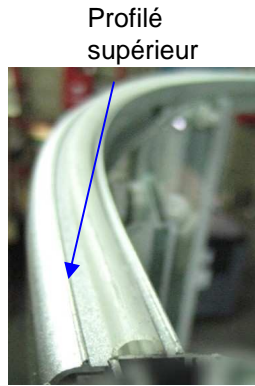
2) Le système d'evacuation et de trop plein (sous le receveur) étant pré-installé, vous n'avez pas de manipulation à effectuer à ce niveau. Toutefois Il est nécessaire de bien vérifier le serrage de ces éléments afin d'éviter tous risques de fuites.

Etape 2: Installation de la façade 1/2

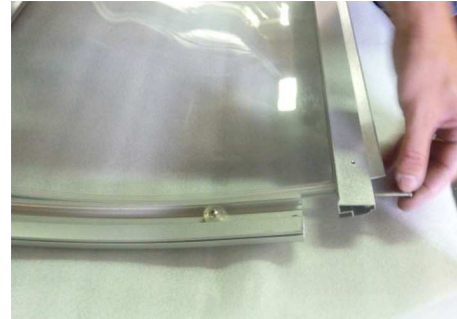
La façade est composée de 2 rails courbés en aluminium, des de 2 parois fixes (pré-montés sur des profilés) et 2 portes coulissantes.



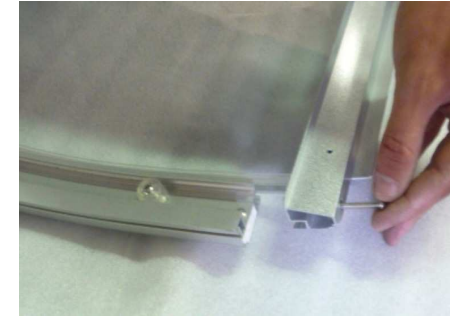
1) Saisissez les deux profilés courbés.



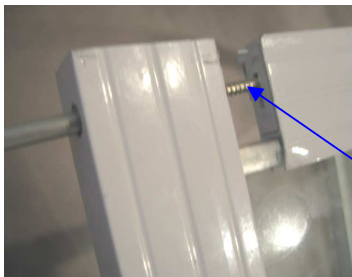
2) Le profilé comportant un joint souple transparent sur toute sa longueur sera destiné à la partie supérieure de la façade.



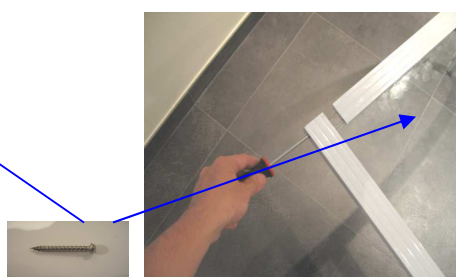
3) L'opération suivante nécessite d'être réalisée bien à plat au sol ou idéalement sur une table. Vous allez maintenant assembler ces 2 profilés courbés sur les parois en verre fixe.



4) Emboîtez la paroi vitrée dans le profilé courbé. Si vous avez du mal à emboîter ces éléments, appliquez un peu de graisse sur le joint souple transparent.



5) Une fois ces deux éléments assemblés insérez l'une des vis longues dans l'orifice situé dans le bas du profilé long.



6) Vissez fermement en veillant à ce que les 2 profilés (le long et le courbé) soient bien alignés.



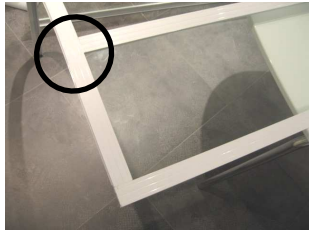
7) Insérer les 2 joints à bavette à l'intérieur de chacun des 2 profilés (les moins longs).



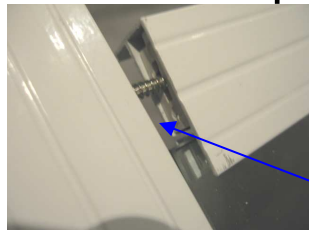
8) Effectuez ensuite la même opération à l'autre extrémité (partie supérieure) de la paroi vitrée.

9) Vous avez monté l'un des deux côtés de la façade. Renouvelez maintenant les opérations 2), 3), 4), 5), 6), 7) et 8) pour assembler l'autre côté de la façade.

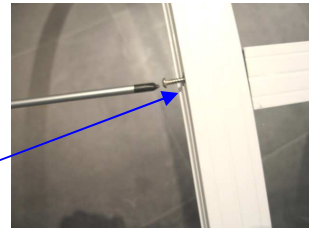
Etape 2: Installation de la façade 2/2



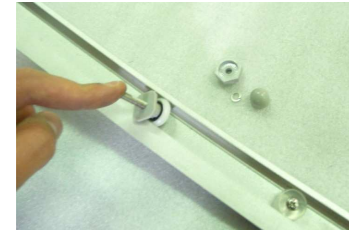
10) Une fois les 2 parois fixes de la façade et les 2 profilés courbés assemblés, vous devez visser les profilés intermédiaires.



11) Utilisez pour ceci les mêmes vis longues que pour l'opération précédente. Veillez au bon alignement des profilés longs et courbés.



12) Vous allez maintenant installer les 2 portes de la façade. Pour cela, commencez par démonter les 8 roulettes.



13) Insérez 4 roulettes dans les rails de chacun des 2 profilés courbés (2 roulettes de chaque côté des butées rondes en caoutchouc transparent).



14) Les 4 roulettes doubles doivent être positionnées dans le rail du haut de la façade (rail équipé du joint souple transparent).



15) Une fois les 8 roulettes installées dans les rails, disposez délicatement les portes en verre en veillant à passer les tiges filetées par les 4 trous de chaque porte en verre.



16) Placez ensuite les rondelles hexagonales sur la tige en rentrant la partie ronde dans les trous des portes. Vous pouvez régler la tension et l'alignement des deux portes en tournant ces rondelles hexagonales.



17) Une fois les 2 portes ajustées, vissez sans forcer les boulons sur chacune des roulettes à l'aide d'une clef de 8 ou d'une pince.



18) Vissez ensuite fermement à la main les capuchons sur chacune des roulettes.



19) Encastrez les 4 petits joints lèche-vitre sur le haut et le bas des portes. Découpez légèrement ces joints pour le passage des roulettes si nécessaire.



20) Encastrez à fond les 2 joints magnétiques.



21) Encastrez à fond les 2 joints lèche-vitre.



22) Insérez le joint en caoutchouc de finition dans un côté du profilé courbé.



23) A l'aide d'un cutter, coupez le joint à la bonne taille afin de l'insérer complètement dans le profilé courbé.

Etape 3: Installation des fonds



1) Levez la façade que vous venez de monter et positionnez la sur l'avant du receveur.



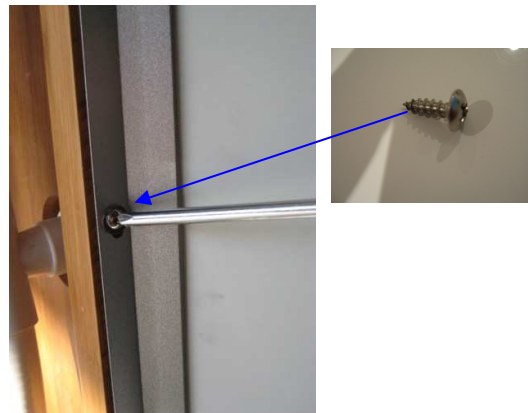
2) Posez l'un des 2 fonds en verre peints à l'aplomb de la façade en verre.



4) Alignez le fond en verre peint le long du profilé long de la façade et vissez les deux éléments ensemble à l'aide des petites vis auto-tarraudeuses.



5) Fixez ensuite le fond en verre peint au receveur à l'aide des vis à boulons. Selon les versions, le receveur peut ne pas être pré-percé. Dans ce cas, il est nécessaire de percer le receveur à l'emplacement des trous ovales du profilé à l'aide d'une mèche fine. Utilisez ensuite les vis auto-tarraudeuses.



6) Fixez la colonne centrale aux 2 parois de fond en verre peint avec les vis auto-tarraudeuses.



7) Installez et fixez de la même manière le second fond en verre peint. Vu de l'arrière, vous devez obtenir le résultat ci-dessus.

Etape 4: Installation des accessoires 1/2



1) Posez le toit et fixez le au fond arrière de la cabine à l'aide des vis à boulons (ou des vis auto-tarraudeuses selon les versions) .



2) Disposez les 4 points d'attache de l'étagère en face des 4 trous prévus à cet effet sur le fond arrière.



3) Vissez ensuite sans forcer les 4 vis après avoir disposé les rondelles de caoutchouc transparent côté extérieur de la cabine.



4) Positionnez sur le fond en verre (dans le trou prévu à cet effet, côté extérieur de la cabine) le bloc arrière du mécanisme d'ouverture et fermeture de la bonde.



5) Côté intérieur de la cabine, positionnez le joint, puis la rondelle chromée.



6) Fixez puis vissez le capot chromé.



7) Vu de l'extérieur, vous devez obtenir le résultat ci-dessus.

Etape 4: Installation des accessoires 2/2



8) Positionnez le support chromé côté intérieur de la cabine face aux 2 trous alignés verticalement en haut du fond en verre peint.



9) Vissez ensuite l'ensemble par l'arrière de la cabine sans forcer.



10) Une fois la douche positionnée, vous devez obtenir le résultat ci-dessus.



11) Côté intérieur, positionnez la sortie d'eau chromée de la douche dans le trou prévu à cet effet dans le fond en verre peint.



12) Côté extérieur, fixez cet élément à l'aide de l'écrou fourni en plaçant le joint côté extérieur.



13) Vous allez maintenant installer les poignées de portes. Dévissez au préalable les éléments des 2 poignées.



14) Positionnez l'une des 2 poignées dans les 2 trous alignés verticalement de la porte coulissante. Vissez ensuite à la main les deux éléments intérieurs. Renouvelez ensuite l'opération pour l'autre poignée.

Etape 5: Raccordements de la pompe



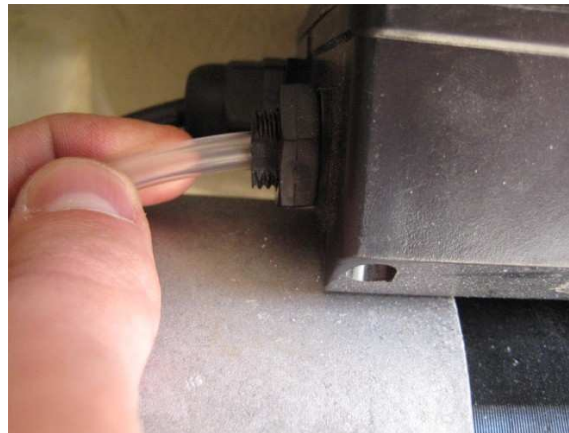
1) Passez le plus gros tuyau par le trou situé à l'arrière du receveur



2) Après avoir vérifié le bon positionnement du joint torique noir, vissez ce même tuyau à la sortie mâle de la pompe (sous le receveur) et serrez fermement à l'aide d'une clef.



3) Fixez en l'emboîtant le tuyau transparent de l'interrupteur pneumatique de la pompe situé sur la colonne en bambou.



4) Emboîtez ensuite l'autre extrémité de ce tuyau transparent sur le haut de la pompe (sous le receveur).

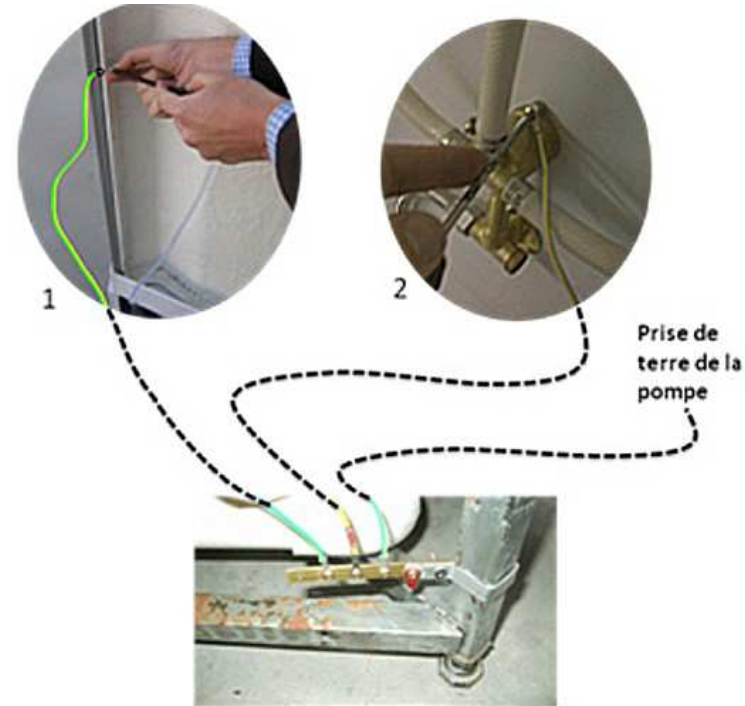
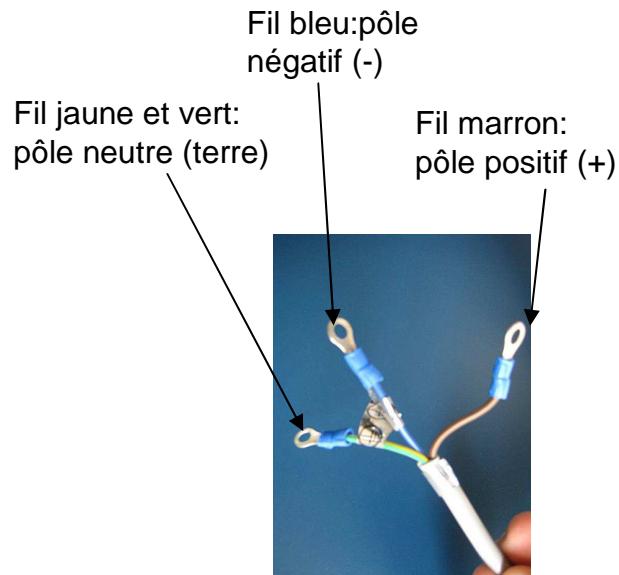


5) Vous devez obtenir le résultat ci-dessus.

Etape 6: Raccordements électriques de la pompe



Cette cabine répond aux normes CE de la communauté européenne. Toutefois, l'installation électrique doit être réalisée par un électricien qualifié. Cette installation doit être conforme à la norme NF en vigueur à la date d'installation ainsi qu'aux consignes définies dans les normes DIN VDE 0100 / section 701.



L'alimentation électrique de la cabine doit être faite avec une alimentation dédiée et monophasée de 220-240V avec une prise de terre et un branchement mural. L'alimentation doit disposer d'un disjoncteur différentiel de 30mA

Attention : avant la mise en route de la pompe, il est indispensable d'effectuer la mise à la terre des différentes parties métalliques de la cabine. Ce raccordement concerne la structure en aluminium de la façade de douche ainsi que la robinetterie. Merci de suivre le schéma ci-dessous et de raccorder ces 2 éléments à la masse située sur la structure métallique des pieds du receveur à l'aide des 2 fils électriques de couleur jaune/vert ou noir fournis

Etape 7: Raccordements alimentation d'eau



1) Vissez les 2 flexibles torsadés d'alimentation eau chaude et eau froide sur les 2 sorties 15x21 sans oublier les joints circulaires en caoutchouc. **Il est indispensable de ne pas forcer le serrage de ces 2 flexibles!!! ⚠ Un serrage trop important risquerait de desserrer les extrémités du flexible, provoquant ainsi une voie d'eau hors de la cabine.**



2) Avec le flexible souple en PVC, reliez le système de circuit fermé à la douche de tête. Pour cela, vissez d'abord fermement la partie filetée de la douche de tête dans la partie femelle suitée au bout du tuyau PVC, puis serrez le contre écrou.



3) Vissez l'alimentation de la douchette à main et du bec deremplissage du bac.

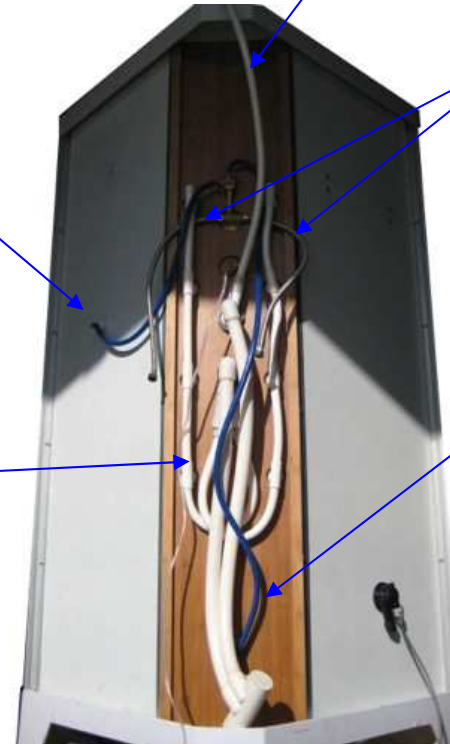
Alimentation douchette à main

Circuit fermé hydro-massage

Circuit fermé douche de tête

Alimentation eau chaude – eau froide

Alimentation bec de remplissage du bac



Utilisation des équipements

L'inverseur (robinet du haut) vous permet de sélectionner la fonction de votre douche.

Il existe 2 positions:

La douchette à main
Le bec de remplissage du bac

L'interrupteur pneumatique du fonctionnement en circuit fermé. Une simple pression sur cet élément enclenche ou déclenche l'hydromassage et/ou la fonction pluie tropicale

Le variateur de pression de la fonction hydromassage. Tourner cet élément vers la gauche ou la droite pour faire varier la pression de l'eau en provenance des buses de massage.



Le mitigeur (robinet du bas) vous permet de régler la température et le débit de l'eau : à gauche, l'eau chaude et à droite l'eau froide.

Le variateur de pression de la fonction pluie tropicale. Tourner cet élément vers la gauche ou la droite pour faire varier la pression de l'eau en provenance de la douche de tête. Selon le modèle, ce variateur peut-être situé sur la partie supérieure de la colonne en bambou.

Utilisation de la fonction recyclage d'eau (mode circuit fermé)



1) Tourner l'inverseur sur la position du bec de remplissage du bac.

2) Ouvrir le mitigeur d'eau et sélectionner la température d'utilisation.

3) Fermer la bonde en tournant le système d'ouverture et fermeture situé sur le côté gauche de la cabine.



4) Remplir le bac jusqu'au témoin de remplissage situé sur le côté gauche (vu de l'extérieur) du bac. L'eau doit apparaître dans le petit réservoir cylindrique témoin situé sur le côté gauche du caillebotis.



5) Appuyer sur l'interrupteur pneumatique de la pompe.

6) Répartir la provenance de l'eau recyclée (douche de tête ou hydrojets) à l'aide des deux variateurs de pression. Il est possible de régler le débit de l'eau grâce à ces deux variateurs.



ATTENTION : BIEN S'ASSURER QU'AU MOINS L'UN DES DEUX VARIATEURS SOIENT EN POSITION OUVERTE LORS DE LA MISE EN ROUTE DE LA POMPE. SI LES DEUX VARIATEURS SONT EN POSITION FERMÉE, LA POMPE RISQUE UNE SURCHAUFFE CE QUI POURRAIT L'ENDOMMAGER.

7) En cas de baisse de la température de l'eau lors d'une utilisation prolongée en mode recyclage, il est possible d'ouvrir le robinet en position eau chaude pendant quelques secondes afin de réchauffer l'eau dans le circuit fermé. Le surplus d'eau sera alors évacué par le trop-plein et l'eau sera ainsi renouvelée.

8) Une fois la séance de massage ou l'utilisation de la douche de tête terminée, éteindre la pompe à l'aide de la commande pneumatique et vider l'eau contenue dans le bac en ouvrant la bonde.

Utilisation du siège rétractable

Siège plié



Siège déplié





Ce caillebotis est en bambou vernis. Veillez à ne pas marcher dessus avec des chaussures ou ne pas le frotter avec un grattoir afin de ne pas écailler le vernis.



Pour utiliser le siège rétractable, tirer le par les encoches, levez le plus haut possible et rabaissez-le jusqu'à ce qu'il se bloque grâce au cran prévu à cet effet.

Attention à bien vérifier que le siège est correctement bloqué sur la cran de retenue. Dans le cas contraire, il pourrait se replier brusquement sous le poids de l'utilisateur.

 **L'installation de votre cabine de douche est maintenant terminée. Avant de mettre en eau votre cabine, il est indispensable de bien vérifier l'étanchéité de l'ensemble de la cabine et assurez vous que la pression d'eau circulant dans le circuit n'est pas trop forte. La pression doit être comprise entre 2 et 4 bars. Une pression trop importante pourrait endommager la tuyauterie et causer des fuites.** 

Questions – Réponses sur l'utilisation de votre cabine de douche Aurlane

Question 1: Le moteur de la pompe de la cabine s'enclenche et se déclenche difficilement ou pas du tout.

Réponse 1:

- Il est possible que le tuyau transparent reliant l'interrupteur pneumatique (situé à l'intérieur de la cabine) à la pompe soit trop long. Dans ce cas, coupez ce tuyau en laissant juste la longueur nécessaire pour relier l'interrupteur à la pompe et ré-essayez d'enclencher et déclencher le système de recyclage d'eau.
- Il se peut également que le clapet situé à l'intérieur du l'interrupteur pneumatique soit grippé. Dans ce cas, débranchez le tuyau d'air transparent pour libérer l'orifice de l'interrupteur, injectez quelques gouttes de lubrifiant (avec vaporisateur) et ré-essayez d'enclencher et déclencher le système de recyclage d'eau. Si le problème persiste malgré cette opération, contactez votre revendeur.

Question 2: Lorsque j'enclenche le système de recyclage d'eau, la moteur de la pompe Se mets en route, mais il n'y a pas d'eau qui sort des buses de massage ou de la douche de tête.

Réponse 2:

- Vérifiez bien que le bac soit rempli d'eau jusqu'au témoin de remplissage.
- Vérifiez bien qu'au moins l'un des deux variateurs de pression soient en position ouverte.
- Il est possible que la pompe soit débrayée. Dans ce cas, appuyez à plusieurs reprises sur l'interrupteur pneumatique jusqu'à ce que la pompe se rembraye. Si le problème persiste malgré cette opération, contactez votre revendeur.

Question 3: De l'eau s'écoule au sol, à l'extérieur de la cabine.

Réponse 3:

- dans le cas où la cabine ne serait pas installée parfaitement à plat ou en cas de très faible écoulement de l'évacuation, il est possible que de l'eau s'infilte au niveau des trous de vis présents sur le receveur. Dans ce cas, tirez la cabine pour accéder à l'arrière, dévissez les vis du bas et appliquez un point de silicone dans le trou. Revissez ensuite ces vis dans le silicone encore frais et attendez 24h de décharge avant de remettre votre cabine en eau.
- la fuite peut provenir de la bonde. Le contour de la bonde a-t'il bien été siliconé lors de l'installation de votre cabine, comme préconisé dans l' « Etape N°1 » de ce manuel. Si tel n'a pas été le cas, il est nécessaire d'appliquer un joint de silicone sur le pourtour de la bonde. Vérifier aussi si les deux parties de la bonde (côté intérieur et côté extérieur de la cabine sont correctement serrés, ainsi que l'écrou de jonction entre la bonde et le siphon de la cabine.
- vérifiez le serrage des 2 flexibles d'arrivée d'eau chaude et eau froide. Un serrage trop important aurait pu desserrer les extrémités de ces flexibles. Dans ce cas, il est indispensable de les remplacer sans quoi vous risquez un dégât des eaux.

Question 4: La robinetterie fuit.

Réponse 4:

- Vérifier si les joints entre la paroi et le mitigeur sont existants et bien positionnés. N'hésitez pas à dévisser la robinetterie si elle est déjà fixée sur la paroi. Si vous ne constatez pas de problème au niveau des joints, vérifiez les points suivants.
- Il se peut que la cartouche céramique située à l'intérieur du mitigeur se soit décalée. Dans ce cas, il est nécessaire de démonter cette cartouche, de la repositionner correctement et de remonter le mitigeur.
- il se peut que les 3 joints circulaires de la cartouche céramique située à l'intérieur du mitigeur ne soient plus suffisamment graissés. Dans ce cas, démontez la cartouche, appliquez un peu de graisse sur ces joints et remontez le mitigeur.

Question 5: La porte est mal ajustée et ne ferme pas correctement.

Réponse 5:

- Avant toute chose vérifier le serrage des roulettes : vous avez remarqué que les roulettes ont un axe décentré. Pour que la fermeture soit parfaite, il est impératif que l'axe du décentrage soit dans la même orientation pour l'ensemble des roulettes.
- Il est possible que le profilé ne soit pas enfoncé de façon uniforme sur toute la longueur de paroi en verre. Dans ce cas, enfoncez le bien à fond sur toute sa longueur.
- Il est possible que les pôles magnétiques des deux joints magnétiques s'opposent. Dans ce cas, déboîtez l'un des 2 joints magnétiques et remboîtez le dans l'autre sens.

Question 6: Le panneau de contrôle électronique ne fonctionne pas (si votre modèle est équipé de tuner FM et éclairage).

Réponse 6:

- Vérifiez que votre prise électrique fonctionne. Vous devez entendre un BIP lors de la mise sous tension de la cabine. Si vous ne l'entendez pas, contrôlez le fusible sur le boîtier électrique (transformateur) de la cabine et contrôlez le branchement entre le panneau de contrôle et le boîtier électronique. Si le problème persiste contactez votre revendeur.

Question 7: Les éléments chromés de la cabine sont piqués.

Réponse 7:

- Vous avez probablement utilisé des agents de nettoyage contenant de l'acétone, du chlore ou de l'eau amoniacale (eau de javel) malgré les recommandations en première page de ce manuel. La seule solution à ce problème est de commander les éléments piqués à votre revendeur.

Pour tout autre problème avec votre cabine, vous pouvez rapprocher de votre revendeur.