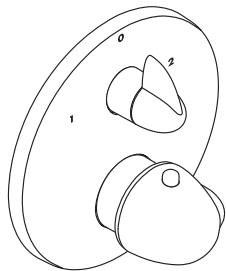
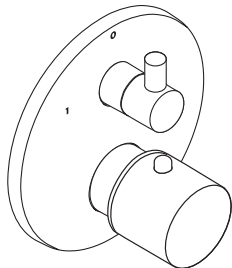


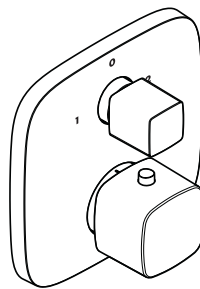
## Montageanleitung



**Metropol/Metris/  
Metropol E/Metris E/Talis E**  
15720XXX



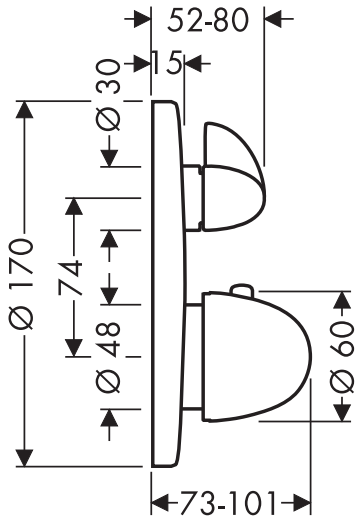
**Metropol S/Metris S/Talis S  
Sportive**  
15721XXX



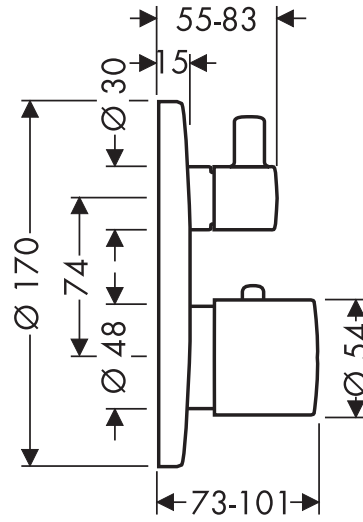
**PuraVida**  
15771XXX

**hansgrohe**

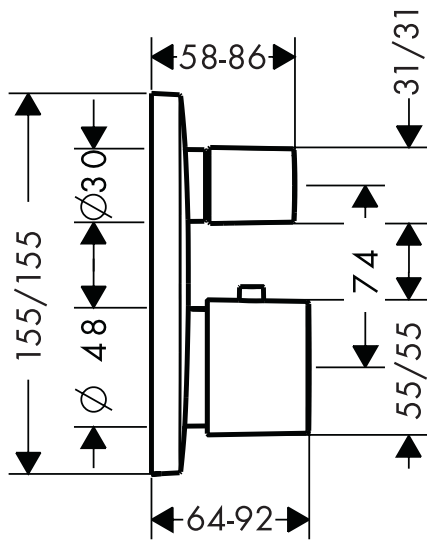
15720XXX

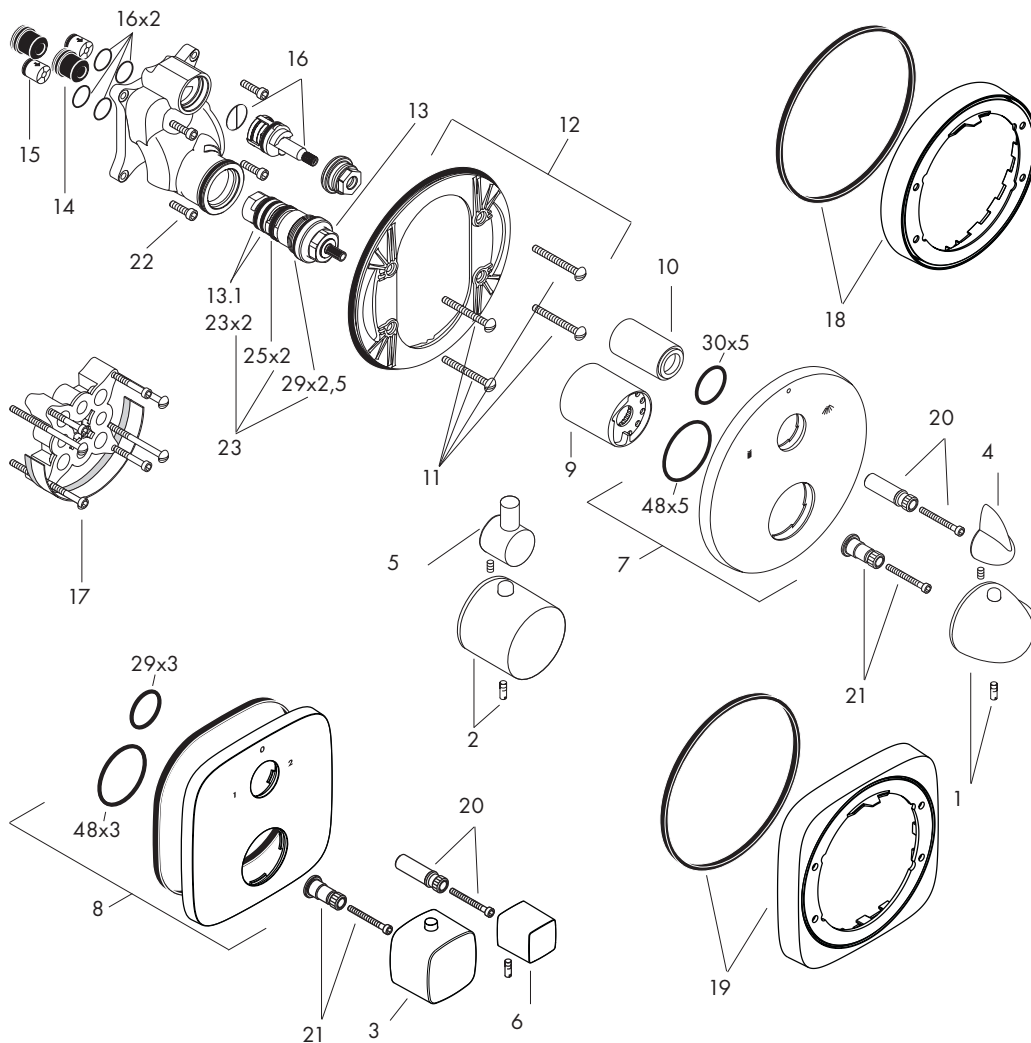


15721XXX



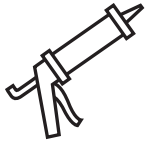
15771XXX





**Prüfzeichen / Classification acoustique et débit / Test certificate / Segno di verifica /  
 Marca de verificación / Keurmerk / Godkendelse / Marca de controlo / Znak jakości /  
 zkušební značka / Osvedčenie o skúške / 检验标记 / Знак технического контроля / Vizsgajel /  
 Koestusmerkki / Testsigill / Bandymo pažyma / Oznaka testiranja / Kontrol isareti /  
 Certificat de testare / Σήμα ελέγχου / شهادة اختبار / Preskusni znak / Kontrollsertifikaat /  
 Pārbaudes zīme / Ispitni znak / Prøveemerke / Контролен знак / Shenja e kontrollit**

	PA-IX	DVGW	SVGW	ACS	WRAS	MCA	KIWA
<b>15720XXX</b>	9062/IAA			X	X	X	X
<b>15721XXX</b>	9062/IAA			X		X	X
<b>15771000</b>							



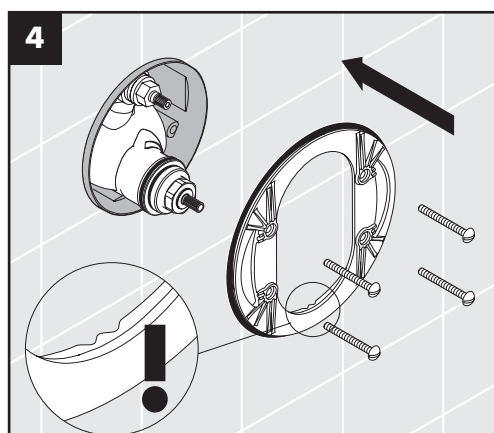
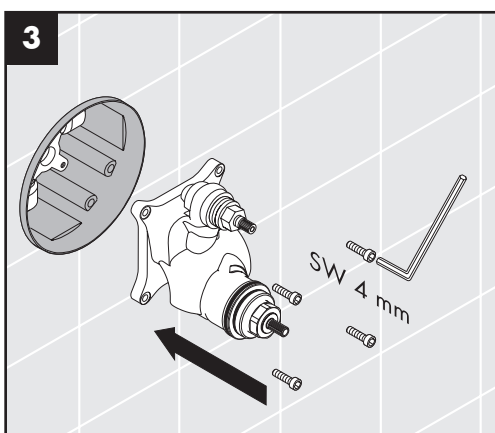
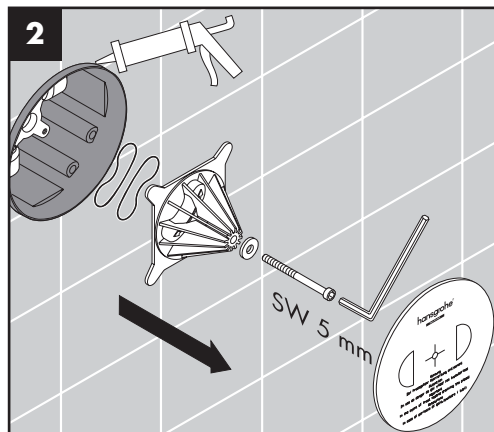
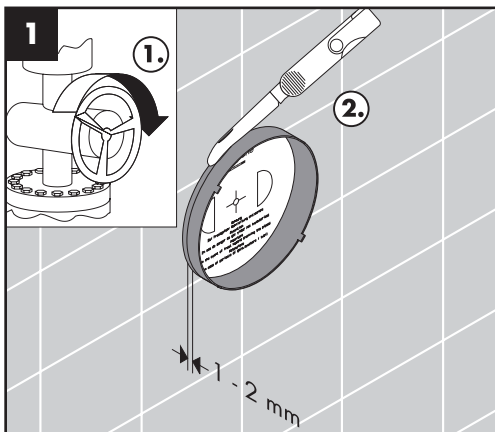
- \* Silikon (essigsäurefrei!)
- \* Silicone (sans acide acétique!)
- \* Silicone (free from acetic acid!)
- \* Silicone (esente da acido acetico!)
- \* Silicona (libre de ácido acético!)
- \* Silicone (azijnzuurvrij!)

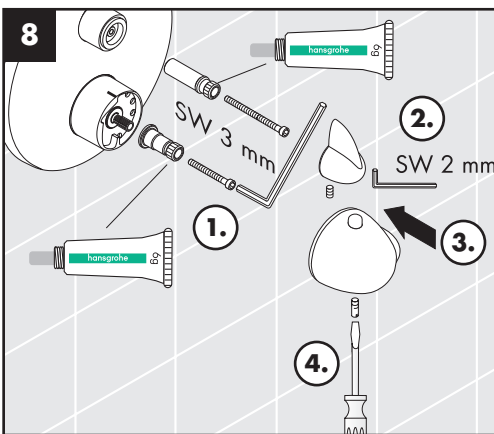
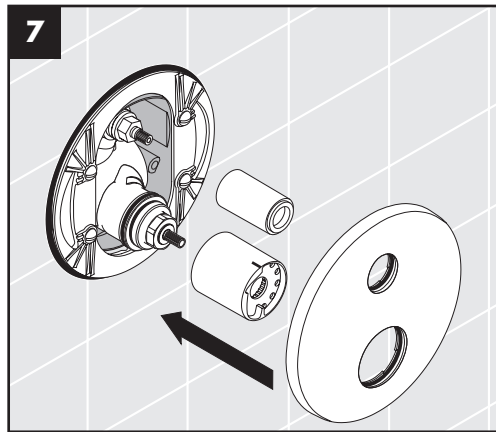
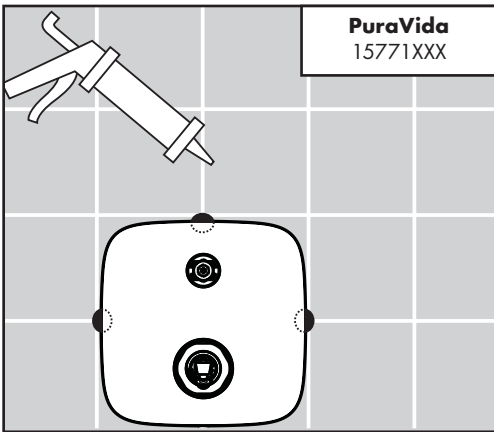
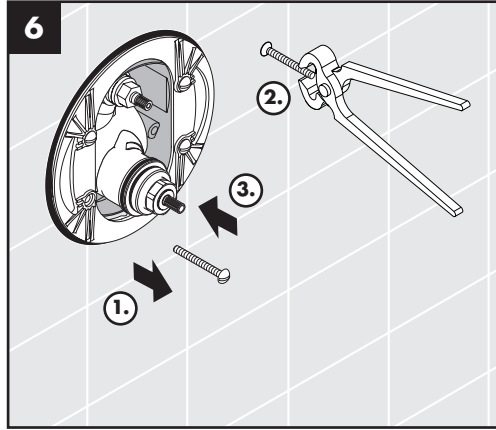
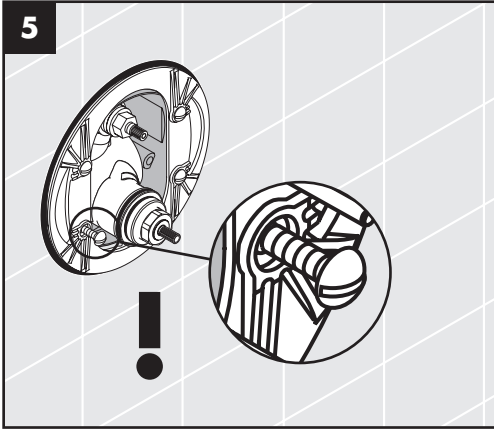
- \* Silikone (eddikesyre-fri)
- \* Silicone (sem ácido acético)
- \* Silikon (neutralny)
- \* Silikon (bez kyseliny octové!)
- \* Silikon (bez kyseliny octovej!)
- \* 硅胶 (不含醋酸)
- \* Силикон (не содержит уксусной кислоты!)
- \* Szilikon (ecetsavmentes!)
- \* Silikoni (etikahappovapara!)
- \* Silikon (fri från ättiksyra!)

- \* Silikonas (be acto rūgšties!)
- \* Silikon (ne sadrži kiseline)
- \* Silikon (asetik asit içermeyen)
- \* Silicon (fără acid acetic!)
- \* Σιλικόνη (δίχως οξικό οξύ!)

\* سيليكون (خالى من حمض الخليك!)

- \* Silikon (brez ocetne kisline)
- \* Silikoon (äädikhappeta!)
- \* Silikons (etiškābi nesaturošs!)
- \* Silikon (ne sadrži sirćetnu kiselinu!)
- \* Silikon (uten eddiksyre)
- \* Силикон (без оцетна киселина!)
- \* Silikon (pa acid uthulle!)





## Deutsch

**Achtung!** Die Armatur muss nach den gültigen Normen montiert, gespült und geprüft werden.

### Einjustieren

Eine Korrektur ist erforderlich, wenn die an der Entnahmestelle gemessene Temperatur von der am Thermostat eingestellten Temperatur abweicht. Dabei ist folgendes zu beachten:

Skalengriff drehen, bis an der Entnahmestelle Wasser mit 38 °C austritt. Griffschraube lösen, Griff zurückziehen und bis Stellung 38 °C drehen. Griff aufstecken und Griffschraube festziehen (siehe Seite 65).

### Temperaturbegrenzung

Der Temperaturbereich wird durch die Sicherheitssperre auf 38 °C begrenzt (Verbrühschutz).

Wird eine höhere Temperatur gewünscht, so kann durch Eindrücken des Sicherheitsknopfes die 38 °C Sperre überschritten werden.

### Safety Function

Dank der Safety Function lässt sich die gewünschte Höchsttemperatur von z. B. max. 42 °C voreinstellen. (siehe Seite 64)

### Technische Daten

Betriebsdruck:	max. 1 MPa
Empfohlener Betriebsdruck:	0,1 - 0,5 MPa
Prüfdruck:	1,6 MPa
(1 MPa = 10 bar = 147 PSI)	
Heißwassertemperatur:	max. 80 °C
Empfohlene Heißwassertemperatur:	65 °C
Durchflussleistung bei 0,3 MPa	ca. 26 l/min

### Wartung

Thermostate bedürfen keiner besonderen Wartung. Rückflussverhinderer müssen gemäß DIN EN 1717 regelmäßig in Übereinstimmung mit nationalen oder regionalen Bestimmungen auf ihre Funktion geprüft werden (mindestens einmal jährlich).

Überprüfen Sie bei dieser Gelegenheit auch die Schmutzfänger, welche sich auf der MTC-Regeleinheit (13.1) befinden. Nach Montage der MTC-Regeleinheit (13) unbedingt die Auslauftemperatur überprüfen, wie unter Punkt "Einjustieren" beschrieben. Überprüfen Sie unbedingt zuvor, ob die Warmwasserversorgung eingeschaltet ist und die max. Warmwassertemperatur an der Zapfstelle anliegt.

Um die Leichtgängigkeit der Regeleinheit zu gewährleisten, sollte der Thermostat von Zeit zu Zeit auf ganz warm und ganz kalt gestellt werden.

### Serviceteile (siehe Seite 3)

1	Thermostatgriff	36391XXX
2	Thermostatgriff	38391XXX
3	Thermostatgriff PuraVida	11791XXX
4	Griff	96449XXX
5	Griff	96421XXX
6	Griff PuraVida	95356000
7	Rosette Ø 170 mm	96550XXX
8	Rosette PuraVida	95275000
9	Hülse	96439XXX
10	Hülse	96446XXX
11	Trägerschrauben	96454000
12	Trägerrosette Ø 170 mm	96447000
	Trägerrosette Ø 150 mm	98793000
13	Temperatur Regeleinheit	94282000
14	Schalldämpfer	94073000
15	Rückflussverhinderer	94074000
16	Absperreinheit inkl. Umsteller	96509000
17	Verlängerung 25 mm	13595000
18	Verlängerung 22 mm	13596XXX
19	Verlängerung 22 mm PuraVida	15597000
20	Griffadapter	96451000
21	Griffadapter	96435000
22	Schraube M5x20	96525000
23	Dichtungsset	95037000

### XXX = Farbcodierung

000	chrom
090	chrom/gold-optik
400	weiß/chrom
880	edelmatt

## Deutsch

Störung	Ursache	Abhilfe
Wenig Wasser	<ul style="list-style-type: none"> <li>- Versorgungsdruck nicht ausreichend</li> <li>- Schmutzfängsieb der Regeleinheit verschmutzt</li> <li>- Siebdichtung der Brause verschmutzt</li> </ul>	<ul style="list-style-type: none"> <li>- Leitungsdruck prüfen</li> <li>- Schmutzfängsiebe reinigen</li> <li>- Siebdichtung zwischen Brause und Schlauch reinigen</li> </ul>
Kreuzfluss, warmes Wasser wird bei geschlossener Armatur in die Kaltwasserleitung gedrückt oder umgekehrt	<ul style="list-style-type: none"> <li>- Rückflussverhinderer verschmutzt / defekt</li> </ul>	<ul style="list-style-type: none"> <li>- Rückflussverhinderer reinigen ggf. austauschen</li> </ul>
Auslauftemperatur stimmt nicht mit der eingestellten Temperatur überein	<ul style="list-style-type: none"> <li>- Thermostat wurde nicht justiert</li> <li>- Zu niedere Warmwassertemperatur</li> </ul>	<ul style="list-style-type: none"> <li>- Thermostat justieren</li> <li>- Warmwassertemperatur erhöhen auf 42 °C bis 65 °C</li> </ul>
Temperaturregelung nicht möglich	<ul style="list-style-type: none"> <li>- Temperaturregeleinheit verschmutzt oder verkalkt</li> <li>- Bei Neuinstallation Grundkörper falsch angeschlossen (Soll: kalt rechts, warm links) oder 180° verdreht eingebaut</li> </ul>	<ul style="list-style-type: none"> <li>- Temperaturregeleinheit reinigen ggf. austauschen</li> <li>- Funktionsblock um 180° verdreht einbauen</li> </ul>
Druckknopf der Sicherheitssperre ohne Funktion	<ul style="list-style-type: none"> <li>- Feder defekt</li> <li>- Druckknopf verkalkt</li> </ul>	<ul style="list-style-type: none"> <li>- Feder bzw. Druckknopf reinigen u. leicht fetten, ggf. austauschen</li> </ul>
Umsteller schwergängig	<ul style="list-style-type: none"> <li>- Kartusche defekt</li> </ul>	<ul style="list-style-type: none"> <li>- Feder bzw. Druckknopf reinigen, ggf. austauschen</li> </ul>
Umsteller undicht	<ul style="list-style-type: none"> <li>- Schmutz oder Ablagerungen auf dem Dichtsitz</li> </ul>	<ul style="list-style-type: none"> <li>- Dichtsitz reinigen oder Umsteller austauschen</li> </ul>

## Français

**Attention:** La robinetterie doit être installée, rincée et contrôlée conformément aux normes valables.

### Réglage

Une correction est nécessaire, lorsque la température mesurée au point de vidange diffère de la température de réglage du thermostat. Dans ce cas, faites la démarche suivante:

Tourner la poignée thermostatique jusqu'à ce que vous obteniez une température de 38 °C au point de vidange. Dévisser la vis de la poignée, tourner la poignée jusqu'à la marque de 38 °C, remettre la poignée et vissez la vis de la poignée (voir page 65).

### Limitation de température

La plage de température est limitée à 38 °C par le verrou de sécurité. Quand on désire une température supérieure, on peut dépasser 38 °C en appuyant sur le bouton de sécurité.

### Safety Function

Grâce à la fonction Safety, il est possible de préréglager la température maximale par exemple max. 42 °C souhaitée. (voir pages 64)

### Informations techniques

Pression de service autorisée:	max. 1 MPa
Pression de service conseillée:	0,1 - 0,5 MPa
Pression maximum de contrôle: (1 MPa = 10 bar = 147 PSI)	1,6 MPa
Température max. d'eau chaude:	max. 80 °C
Température recommandée:	65 °C
Débit à 0,3 MPa	ca. 26 l/min

### Entretien

Les thermostats n'ont pas besoin d'un entretien spécial. Les clapets anti-retour doivent être examinés régulièrement conformément à la norme EN 1717 ou conformément aux dispositions nationales ou régionales quant à leur fonction (au moins une fois par an).

Contrôler par la même occasion les filtres qui se trouvent sur la cartouche thermostatique MTC (**13.1**). Après le montage de la cartouche thermostatique MTC (**13**) vérifier obligatoirement la température au point de vidange, comme il est décrit pour le réglage. Vérifier absolument auparavant si l'alimentation d'eau chaude et la température maximale se trouvant au point de vidange.

Pour assurer le mouvement facile de l'élément thermostatique, le thermostat devrait être placé de temps en temps en position très chaude et très froide.

### Pièces détachées (voir pages 3)

1	poignée thermostatique	36391XXX
2	poignée thermostatique	38391XXX
3	poignée thermostatique PuraVida	11791XXX
4	poignée	96449XXX
5	poignée	96421XXX
6	poignée PuraVida	95356000
7	rosace Ø 170 mm	96550XXX
8	rosace PuraVida	95275000
9	douille	96439XXX
10	douille	96446XXX
11	vis du support	96454000
12	support de rosace Ø 170 mm support de rosace Ø 150 mm	96447000 98793000
13	cartouche thermostatique	94282000
14	silencieux	94073000
15	non return valve	94074000
16	mécanisme inverseur/arrêt	96509000
17	jeu de rallonge 25 mm	13595000
18	jeu de rallonge 22 mm	13596XXX
19	jeu de rallonge 22 mm PuraVida	15597000
20	adaptateur pour poignée	96451000
21	adaptateur pour poignée	96435000
22	vis M5x20	96525000
23	set de joint plat	95037000

### XXX = Couleurs

000	chromé
090	chromé/or l'optique
400	white/chrome plated
880	chromé mat

## Français

<b>Dysfonctionnement</b>	<b>Origine</b>	<b>Solution</b>
Pas assez d'eau	<ul style="list-style-type: none"> <li>- Pression d'alimentation insuffisante</li> <li>- Filtre de l'élément thermostatique encrassé</li> <li>- Joint-filtre de douchette encrassé</li> </ul>	<ul style="list-style-type: none"> <li>- Contrôler la pression</li> <li>- Nettoyer les filtres</li> <li>- Nettoyer le joint-filtre entre la douchette et le flexible</li> </ul>
Circulation opposée, l'eau chaude est comprimée dans l'arrivée d'eau froide et vice versa avec robinet fermé	<ul style="list-style-type: none"> <li>- Clapet anti-retour encrassé ou défectueux</li> </ul>	<ul style="list-style-type: none"> <li>- Nettoyer le clapet anti-retour ou le changer éventuellement</li> </ul>
La température à la sortie ne correspond pas à la température de réglage	<ul style="list-style-type: none"> <li>- Le thermostat n'a pas été réglé</li> <li>- Température d'eau chaude trop basse, pas d'eau froide</li> </ul>	<ul style="list-style-type: none"> <li>- Régler le thermostat</li> <li>- Augmenter la température d'eau chaude entre 42 C et 65 C</li> </ul>
Le réglage de la température n'est pas possible	<ul style="list-style-type: none"> <li>- L'élément thermostatique est encrassé ou entartré</li> <li>- La pièce de base a une alimentation inversée (l'eau froide doit être à droite et l'eau chaude à gauche) ou elle est montée à l'envers</li> </ul>	<ul style="list-style-type: none"> <li>- Nettoyer l'élément thermostatique ou le changez éventuellement</li> <li>- Montez le bloc de fonction à 180</li> </ul>
Bouton à pression du verrouillage de sécurité défectueux	<ul style="list-style-type: none"> <li>- Ressort défectueux</li> <li>- Bouton à pression entartré</li> </ul>	<ul style="list-style-type: none"> <li>- Nettoyer le ressort ou bien le bouton à pression, le changer éventuellement</li> </ul>
Fonctionnement de l'inverseur difficile	<ul style="list-style-type: none"> <li>- Cartouche défectueuse</li> </ul>	<ul style="list-style-type: none"> <li>- Nettoyer le ressort ou bien le bouton à pression, le changer éventuellement</li> </ul>
L'inverseur n'est pas étanche	<ul style="list-style-type: none"> <li>- Encrassement ou dépôt sur le siège du joint</li> </ul>	<ul style="list-style-type: none"> <li>- Nettoyez le siège ou changez éventuellement l'inverseur</li> </ul>